



Externe Qualitätssicherung in der stationären Versorgung

Herzschrittmacher-Implantation (Modul 9/1)

Jahresauswertung

2017

BASISAUSWERTUNG

Klinik
Standort

©
Geschäftsstelle
Qualitätssicherung
Hessen

GOH

Hessen gesamt

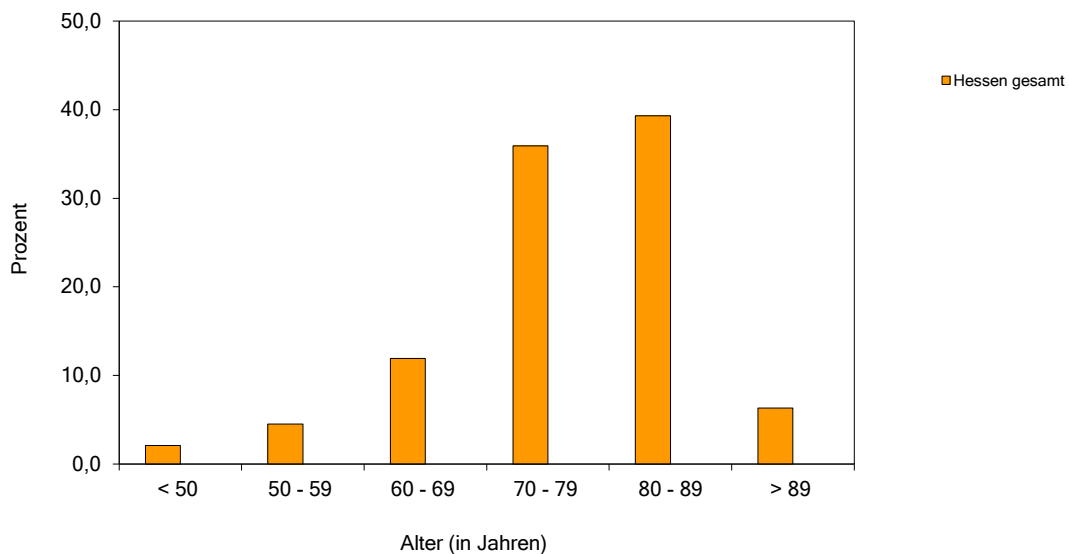
Frankfurter Straße 10-14
65760 Eschborn

1. Basisdokumentation:

Anzahl importierter Datensätze	Hessen gesamt		Krankenhaus	
	N	%	N	%
Gesamt	5299	100,0	0	0,0
1. Quartal	1356	25,6	0	0,0
2. Quartal	1328	25,1	0	0,0
3. Quartal	1306	24,6	0	0,0
4. Quartal	1309	24,7	0	0,0

Patienten: Altersverteilung (in Jahren)

< 50 Jahre	111	2,1	0	0,0
50 - 59 Jahre	238	4,5	0	0,0
60 - 69 Jahre	630	11,9	0	0,0
70 - 79 Jahre	1900	35,9	0	0,0
80 - 89 Jahre	2082	39,3	0	0,0
> 89 Jahre	334	6,3	0	0,0



	Mittel	SD	5 %	25 %	Median	75 %	95 %
Hessen gesamt	76,9	10,7	57,0	73,0	79,0	84,0	90,0
Krankenhaus	0,0	0,0	0,0	0,0	0,0	0,0	0,0

Geschlecht

	N	%	N	%
männlich	3015	56,9	0	0,0
weiblich	2284	43,1	0	0,0
unbestimmt	0	0,0	0	0,0

Einstufung nach ASA-Klassifikation

1: normaler, gesunder Patient	221	4,2	0	0,0
2: Patient mit leichter Allgemeinerkrankung	2240	42,3	0	0,0
3: Patient mit schwerer Allgemeinerkrankung	2569	48,5	0	0,0
4: Patient mit schwerer Allgemeinerkrankung, die eine ständige Lebensbedrohung darstellt	260	4,9	0	0,0
5: moribunder Patient, von dem nicht erwartet wird, dass er ohne Operation überlebt	9	0,2	0	0,0

	Hessen gesamt		Krankenhaus	
	N	%	N	%
Patienten gesamt	5299	100,0	0	0,0

2. Präoperative Anamnese/Klinik

führendes Symptom

keines (asymptomatisch)	113	2,1	0	0,0
Präsynkope/Schwindel	2376	44,8	0	0,0
Synkope einmalig	490	9,2	0	0,0
Synkope rezidivierend	1443	27,2	0	0,0
synkopenbedingte Verletzung	167	3,2	0	0,0
Herzinsuffizienz	477	9,0	0	0,0
Symptome einer Vorhoffropfung: spontan oder infolge Schrittmachersyndrom	4	0,1	0	0,0
asymptomatisch unter externer Stimulation	229	4,3	0	0,0
sonstiges führendes Symptom	52	1,0	0	0,0

Herzinsuffizienz

nein	1685	31,8	0	0,0
NYHA I	747	14,1	0	0,0
NYHA II	2140	40,4	0	0,0
NYHA III	640	12,1	0	0,0
NYHA IV	87	1,6	0	0,0

führende Indikation zur Schrittmacherimplantation

AV-Block I, II oder III	2428	45,8	0	0,0
Schenkelblock	61	1,2	0	0,0
Sinusknoten-Syndrom (SSS), inkl. BTS (bei paroxysmale/persistierendem Vorhofflimmern)	1766	33,3	0	0,0
Bradykardie bei permanentem Vorhofflimmern	782	14,8	0	0,0
Karotis-Sinus-Syndrom (CSS)	30	0,6	0	0,0
Vasovagales Syndrom (VVS)	11	0,2	0	0,0
kardiale Rechronisationstherapie (CRT)	156	2,9	0	0,0
sonstiger führender EKG-Befund	65	1,2	0	0,0

Ätiologie

angeboren	82	1,5	0	0,0
neuromuskulär	285	5,4	0	0,0
infarktbedingt	166	3,1	0	0,0
AV-Knoten-Ablation durchgeführt/geplant	77	1,5	0	0,0
sonstige Ablationsbehandlung	27	0,5	0	0,0
Zustand nach herzchirurgischem Eingriff	213	4,0	0	0,0
Zustand nach Transkatheter-Aortenklappenimplantation (TAVI)	218	4,1	0	0,0
sonstige/unbekannt	4231	79,8	0	0,0

Persistenz der Bradykardie

persistierend	2283	43,1	0	0,0
intermittierend	3016	56,9	0	0,0

erwarteter Anteil ventrikulärer Stimulation

>= 95%	1614	30,5	0	0,0
>= 40% bis < 95%	2202	41,6	0	0,0
< 40%	1483	28,0	0	0,0

Diabetes mellitus

nein	4274	80,7	0	0,0
ja, nicht insulinpflichtig	644	12,2	0	0,0
ja, insulinpflichtig	381	7,2	0	0,0

Nierenfunktion/Serum Kreatin

<= 1,5 mg/dl (<=133 µmol/l)	4294	81,0	0	0,0
> 1,5 mg/dl (> 133 µmol/l) bis <= 2,5 mg/dl (<= 221 µmol/l)	748	14,1	0	0,0
> 2,5 mg/dl (> 221 µmol/l), nicht dialysepflichtig	115	2,2	0	0,0
> 2,5 mg/dl (> 221 µmol/l), dialysepflichtig	103	1,9	0	0,0
unbekannt	39	0,7	0	0,0

	Hessen gesamt		Krankenhaus	
	N	%	N	%
Patienten gesamt	5299	100,0	0	0,0

3. Präoperative Diagnostik

Indikationsbegründende EKG-Befunde

Vorhoffrhythmus

normofrequenter Sinusrhythmus	1921	36,3	0	0,0
Sinusbradykardie/SA-Blockierungen	1450	27,4	0	0,0
paroxysmales/persistierendes Vorhofflimmern/-flattern	496	9,4	0	0,0
permanentes Vorhofflimmern	897	16,9	0	0,0
Wechsel zwischen Sinusbradykardie und Vorhofflimmern (BTS)	515	9,7	0	0,0
sonstige	20	0,4	0	0,0

AV-Block

keiner	1821	34,4	0	0,0
AV-Block I. Grades, Überleitung <= 300 ms	279	5,3	0	0,0
AV-Block I. Grades, Überleitung > 300 ms	64	1,2	0	0,0
AV-Block II. Grades, Typ Wenckebach	106	2,0	0	0,0
AV-Block II. Grades, Typ Mobitz	693	13,1	0	0,0
AV-Block III. Grades	1740	32,8	0	0,0
AV-Block nach HIS-Bündel-Ablation (geplant/durchgeführt)	41	0,8	0	0,0
nicht beurteilbar wegen Vorhofflimmerns	555	10,5	0	0,0

intraventrikuläre Leitungsstörung

keine	4039	76,2	0	0,0
Rechtsschenkelblock (RSB)	373	7,0	0	0,0
Linksanteriorer Hemiblock (LAH) + RSB	214	4,0	0	0,0
Linksposteriorer Hemiblock (LAH) + RSB	16	0,3	0	0,0
Linksschenkelblock	513	9,7	0	0,0
alternierender Schenkelblock	29	0,5	0	0,0
sonstige	115	2,2	0	0,0

QRS-Komplex

< 120 ms	4225	79,7	0	0,0
120 ms bis < 130 ms	343	6,5	0	0,0
130 ms bis < 140 ms	249	4,7	0	0,0
140 ms bis < 150 ms	160	3,0	0	0,0
>= 150ms	322	6,1	0	0,0

Pausen außerhalb von Schlafphasen

keine Pause	845	15,9	0	0,0
<= 3 s	856	16,2	0	0,0
> 3 s bis <= 6 s	2183	41,2	0	0,0
> 6 s	1159	21,9	0	0,0
nicht bekannt	256	4,8	0	0,0

Zusammenhang zwischen Symptomatik und Bradykardie/Pausen

kein Zusammenhang	95	1,8	0	0,0
wahrscheinlicher Zusammenhang	1143	21,6	0	0,0
EKG-dokumentierter Zusammenhang	3997	75,4	0	0,0
keine Bradykardie / keine Pause	64	1,2	0	0,0

Spontanfrequenz außerhalb von Schlafphasen

< 40/min.	2846	53,7	0	0,0
40 bis unter 50/min.	1416	26,7	0	0,0
>= 50/min.	978	18,5	0	0,0
nicht bekannt	978	18,5	0	0,0

	Hessen gesamt		Krankenhaus	
	N	%	N	%
Patienten gesamt	5299	100,0	0	0,0

Linksventrikuläre Funktion - Ejektionsfraktion (EF)

nicht bekannt	305	5,8	0	0,0
keine oder leichte Einschränkung (>50%)	3550	67,0	0	0,0
mittlere Einschränkung (> 35% bis <= 50%)	1178	22,2	0	0,0
schwere Einschränkung (<=35%)	266	5,0	0	0,0

Zusätzliche Kriterien

<i>AV-Block oder faszikuläre Leistungsstörung als führende Indikation</i>	2489	47,00	0	0,0
AV-Knotendiagnostik nicht durchgeführt	2444	98,20	0	0,0
Nachweis spontaner infrahisärer AV-Blockierungen in EPU	12	0,50	0	0,0
HV-Zeit >= 70 ms oder Provokation von infrahisären Blockierungen in EPU	16	0,60	0	0,0
positiver Adenosin-Test	2	0,10	0	0,0
kein pathologischer Befund	15	0,80	0	0,0

<i>SSS, CSS oder VVS als führende Indikation</i>	1807	34,10	0	0,0
keine neurokardiogene Diagnostik	1752	97,00	0	0,0
Karotissinusmassage mit synkopaler Pause > 6 s	33	1,80	0	0,0
Kipptisch positiv	18	1,00	0	0,0
beides	4	0,20	0	0,0

<i>Vorhofflimmern als führende Indikation</i>	782	14,80	0	0,0
Kammerfrequenz regelmässig	79	10,10	0	0,0

<i>AVB, SSS, faszikuläre Leitungsstörung oder VHF als führende Indikation</i>	5037	95,10	0	0,0
chronotrope Inkompetenz bei Erkrankung des Sinusknotens	1340	26,60	0	0,0

<i>VVS oder CRT als führende Indikation</i>	167	3,20	0	0,0
konservative Therapie ineffektiv oder unzureichend	162	97,00	0	0,0

4. Leitlinienkonforme Indikation und Systemwahl

leitlinienkonforme Indikationsstellung nach führender Indikation

AV-Block I, II oder III	2428	45,8	0	0,0
leitlinienkonforme Indikationsstellung	2369	97,6	0	0,0
Schenkelblock	61	1,2	0	0,0
leitlinienkonforme Indikationsstellung	34	55,7	0	0,0
Sinusknotensyndrom (SSS)	1766	33,3	0	0,0
leitlinienkonforme Indikationsstellung	1571	89,0	0	0,0
Bradykardie bei permanentem Vorhofflimmern	782	14,8	0	0,0
leitlinienkonforme Indikationsstellung	758	96,9	0	0,0
Karotis-Sinus-Syndrom (CSS)	30	0,6	0	0,0
leitlinienkonforme Indikationsstellung	17	56,7	0	0,0
Vasovagales Syndrom (VVS)	11	0,2	0	0,0
leitlinienkonforme Indikationsstellung	10	90,9	0	0,0

	Hessen gesamt		Krankenhaus	
	N	%	N	%
Patienten gesamt	5299	100,0	0	0,0

leitlinienkonforme Systemwahl nach führender Indikation¹

AV-Block	2379	44,9	0	0,0
leitlinienkonforme Systemwahl	2365	99,4	0	0,0
Sinusknotensyndrom (SSS)	1744	32,9	0	0,0
leitlinienkonforme Systemwahl	1689	96,8	0	0,0
Bradykardie bei permanentem Vorhofflimmern	756	14,3	0	0,0
leitlinienkonforme Systemwahl	741	98,0	0	0,0
Vasovagales Syndrom (VVS)	11	0,2	0	0,0
leitlinienkonforme Systemwahl	10	90,9	0	0,0
Carotis-Sinus-Syndrom (CSS)	30	0,6	0	0,0
leitlinienkonforme Systemwahl	27	90,0	0	0,0

5. Operation

Zugang/Lage des implantierten Systems

V. cephalica	2181	41,2	0	0,0
V. subclavia	2721	51,3	0	0,0
andere Vene	93	1,8	0	0,0
V. cephalica & V. subclavia	289	5,5	0	0,0
V. cephalica & andere Vene	11	0,2	0	0,0
V. subclavia & andere Vene	4	0,1	0	0,0

Dauer des Eingriffs (Schnitt-Naht-Zeit)

<i>Ein-Kammer-System</i>	Mittel	SD	5 %	25 %	Median	75 %	95 %
Hessen gesamt	40,0	21,9	17,0	27,0	35,0	47,0	76,0
Krankenhaus	0,0	0,0	0,0	0,0	0,0	0,0	0,0

<i>Zwei-Kammer-System</i>	Mittel	SD	5 %	25 %	Median	75 %	95 %
Hessen gesamt	54,4	24,9	27,0	39,0	50,0	63,0	100,0
Krankenhaus	0,0	0,0	0,0	0,0	0,0	0,0	0,0

Dosis-Flächen-Produkt (cGy)* cm²

<i>Ein-Kammer-System</i>	Mittel	SD	5 %	25 %	Median	75 %	95 %
Hessen gesamt	569,8	1805,6	13,0	102,0	215,0	489,0	1800,0
Krankenhaus	0,0	0,0	0,0	0,0	0,0	0,0	0,0

<i>Zwei-Kammer-System</i>	Mittel	SD	5 %	25 %	Median	75 %	95 %
Hessen gesamt	708,0	2057,0	32,0	134,0	312,0	708,0	2257,0
Krankenhaus	0,0	0,0	0,0	0,0	0,0	0,0	0,0

<i>Dosis-Flächen-Produkt nicht bekannt</i>	72	1,4	0	0,0
--	----	-----	---	-----

¹ bezogen auf Patienten mit implantiertem Ein- oder Zweikammersystem

	Hessen gesamt		Krankenhaus	
	N	%	N	%
Patienten gesamt	5299	100,0	0	0,0

6. OPS-301

Implantation eines Schrittmachers und Defibrillators inkl. Sonden

5-377.0	Schrittmacher, n.n. bez.	5	0,1	0	0,0
5-377.1	Schrittmacher, Einkammersystem	928	17,5	0	0,0
5-377.2	Schrittmacher, Zweikammersystem, mit einer Schrittmachersonde	23	0,4	0	0,0
5-377.30	Schrittmacher, Zweikammersystem, mit zwei Schrittmachersonden ohne antitachykarde Stimulation	3306	62,4	0	0,0
5-377.31	Schrittmacher, Zweikammersystem, mit zwei Schrittmachersonden mit antitachykarder Stimulation	731	13,8	0	0,0
5-377.40	Schrittmacher, Dreikammersystem (biventrikuläre Stimulation) ohne Vorhofelektrode	27	0,5	0	0,0
5-377.41	Schrittmacher, Dreikammersystem (biventrikuläre Stimulation) mit Vorhofelektrode	172	3,2	0	0,0
5-378.ca	Systemumstellung: Defibrillator auf Herzschrittmacher, Einkammersystem	2	0,0	0	0,0
5-378.cb	Systemumstellung: Defibrillator auf Herzschrittmacher, Zweikammersystem	1	0,0	0	0,0
5-378.cc	Systemumstellung: Defibrillator auf Herzschrittmacher, biventrikuläre Stimulation [Dreikammersystem], ohne Vorhofelektrode	0	0,0	0	0,0
5-378.cd	Systemumstellung: Defibrillator auf Herzschrittmacher, biventrikuläre Stimulation [Dreikammersystem], mit Vorhofelektrode	8	0,2	0	0,0

7. Implantiertes System

Implantiertes System nach Indikationsgruppen

<i>Sinusnotensyndrom als führende Indikation</i>	1766	33,3	0	0,0
VVI	75	4,2	0	0,0
AAI	1	0,1	0	0,0
DDD	1667	94,4	0	0,0
VDD	1	0,1	0	0,0
CRT-System mit einer Vorhofsonde	19	1,1	0	0,0
CRT-System ohne Vorhofsonde	0	0,0	0	0,0
sonstiges	0	0,0	0	0,0

<i>AV-Block I., II. oder III. Grades als führende Indikation</i>	2428	45,8	0	0,0
VVI	90	3,7	0	0,0
AAI	0	0,0	0	0,0
DDD	2225	91,6	0	0,0
VDD	14	0,6	0	0,0
CRT-System mit einer Vorhofsonde	91	3,7	0	0,0
CRT-System ohne Vorhofsonde	5	0,2	0	0,0
sonstiges	0	0,0	0	0,0

<i>Bradykardie bei permanentem Vorhofflimmern als führenden EKG-Befund</i>	782	14,8	0	0,0
VVI	741	94,8	0	0,0
AAI	0	0,0	0	0,0
DDD	15	1,9	0	0,0
VDD	0	0,0	0	0,0
CRT-System mit einer Vorhofsonde	7	0,9	0	0,0
CRT-System ohne Vorhofsonde	18	2,3	0	0,0
sonstiges	0	0,0	0	0,0

	Hessen gesamt		Krankenhaus	
	N	%	N	%
Patienten gesamt	5299	100,0	0	0,0

<i>Sonstige Indikation</i> ¹	323	6,1	0	0,0
VVI	25	7,7	0	0,0
AAI	1	0,3	0	0,0
DDD	123	38,1	0	0,0
VDD	0	0,0	0	0,0
CRT-System mit einer Vorhofsonde	143	44,3	0	0,0
CRT-System ohne Vorhofsonde	26	8,0	0	0,0
sonstiges	0	0,0	0	0,0

Schrittmachersysteme gesamt

VVI	931	17,6	0	0,0
AAI	2	0,0	0	0,0
DDD	4030	76,1	0	0,0
VDD	15	0,3	0	0,0
CRT-System mit einer Vorhofsonde	260	4,9	0	0,0
CRT-System ohne Vorhofsonde	49	0,9	0	0,0
sonstiges	12	0,2	0	0,0

Messung der Reizschwelle und P-Wellen-Amplitude

Vorhofsonden (bei AAI, DDD, CRT-System mit Vorhofsonde)	4319		0	
Reizschwelle gemessen	3805	88,1	0	0,0
Reizschwelle wegen Vorhofflimmern nicht gemessen	451	10,4	0	0,0
Reizschwelle aus anderen Gründen nicht gemessen	36	0,8	0	0,0

Vorhofsonden (bei AAI, DDD, CRT-System mit Vorhofsonde)	4319		0	
P-Wellen-Amplitude gemessen	4183	96,9	0	0,0
P-Wellen-Amplitude wegen Vorhofflimmern nicht gemessen	77	1,8	0	0,0
P-Wellen-Amplitude wegen fehlenden Vorhofeigenrhythmus nicht gemessen	12	0,3	0	0,0
P-Wellen-Amplitude aus anderen Gründen nicht gemessen	20	0,5	0	0,0

¹ umfasst die Angaben 'Schenkelblock', 'CSS', 'VVS', 'CRT', 'sonstige führende Indikation'

	Hessen gesamt		Krankenhaus	
	N	%	N	%
Patienten gesamt	5299	100,0	0	0,0

Reizschwelle Vorhofsonde bei 0,5 ms (in V) (AAI, DDD, CRT-System mit Vorhofsonde)

	Anzahl	Mittel	SD	5 %	25 %	Median	75 %	95 %
Hessen gesamt	3805	0,8	0,4	0,4	0,6	0,8	1,0	1,4
Krankenhaus	0	0	0	0	0	0	0	0

P-Wellen-Amplitude Vorhofsonde (in mV) (AAI, DDD, CRT-System mit Vorhofsonde)

	Anzahl	Mittel	SD	5 %	25 %	Median	75 %	95 %
Hessen gesamt	4183	3,1	1,5	1,3	2,1	2,8	3,9	5,8
Krankenhaus	0	0	0	0	0	0	0	0

Linksventrikuläre Sonde aktiv

ja	296	5,60	0	0,00
----	-----	------	---	------

Position: Dimension 1

apikal	35	11,80	0	0
basal	84	28,40	0	0
mittventrikulär	177	59,80	0	0

Position: Dimension 2

anterior	9	3,00	0	0,00
anterolateral	31	10,50	0	0,00
lateral/posterolateral	244	82,40	0	0,00
posterior	12	4,10	0	0,00

Messung der Reizschwelle

Ventrikelsonden (bei VVI, DDD, VDD, CRT-System)	5606		0	
Reizschwelle gemessen	5276	94,1	0	0,0
Reizschwelle nicht gemessen	21	0,4	0	0,0

Reizschwelle Ventrikelsonde bei 0,5 ms (in V) (VVI, DDD, VDD, CRT-System)

	Anzahl	Mittel	SD	5 %	25 %	Median	75 %	95 %
Hessen gesamt	5276	0,7	0,5	0,3	0,5	0,6	0,8	1,1
Krankenhaus	0	0	0	0	0	0	0	0

	Hessen gesamt		Krankenhaus	
	N	%	N	%
Patienten gesamt	5299	100,0	0	0,0

8. Peri- bzw. postoperative Komplikationen

Behandlungsfälle mit mind. einer peri-/postoperativen Komplikation	146	2,8	0	0,0
Behandlungsfälle mit mehr als einer Komplikation	7	0,1	0	0,0
Asystolie	4	0,1	0	0,0
Kammerflimmern	1	0,0	0	0,0
interventionspflichtiger Pneumothorax	19	0,4	0	0,0
interventionspflichtiger Hämatorax	4	0,1	0	0,0
interventionspflichtiger Perikarderguss	18	0,3	0	0,0
interventionspflichtiges Taschenhämatom	9	0,2	0	0,0
Sondendislokation	75	1,4	0	0,0
Sondendysfunktion	14	0,3	0	0,0
postoperative Wundinfektion	2	0,0	0	0,0
sonstige interventionspflichtige Komplikation	7	0,1	0	0,0

Sondendislokation

SM-Systeme mit Vorhofsonde (AAI, DDD, CRT-System mit Vorhofsonde)	4319		0	
Sondendislokation im Vorhof ¹	44	1,0	0	0,0
SM-Systeme mit Ventrikelsonde (VVI, DDD, VDD, CRT-System)	5606		0	
Sondendislokation im Ventrikel ¹	34	0,6	0	0,0
SM-Systeme mit Vorhofsonde und Ventrikelsonde (DDD, CRT-System mit Vorhofsonde)	4290		0	
Sondendislokation im Vorhof und Ventrikel	3	0,1	0	0,0

Sondendysfunktion

SM-Systeme mit Vorhofsonde (AAI, DDD, CRT-System mit Vorhofsonde)	4319		0	
Sondendysfunktion im Vorhof ²	4	0,1	0	0,0
SM-Systeme mit Ventrikelsonde (VVI, DDD, VDD, CRT-System)	5606		0	
Sondendysfunktion im Ventrikel ²	10	0,2	0	0,0
SM-Systeme mit Vorhofsonde und Ventrikelsonde (DDD, CRT-System mit Vorhofsonde)	4290		0	
Sondendysfunktion im Vorhof und Ventrikel	0	0,0	0	0,0

¹ inkl. der Fälle mit Sondendislokation in Vorhof und Ventrikel

² inkl. der Fälle mit Sondendysfunktion in Vorhof und Ventrikel

	Hessen gesamt		Krankenhaus	
	N	%	N	%
Patienten gesamt	5299	100,0	0	0,0

9. Entlassung

Entlassungsdiagnose¹

G90	Krankheiten des autonomen Nervensystems	20	0,4	0	0,0
I21	Akuter Myokardinfarkt	119	2,2	0	0,0
I25	Chronische ischämische Herzkrankheit	95	1,8	0	0,0
I44	Atrioventrikulärer Block und Linksschenkelblock	1659	31,3	0	0,0
I45	Sonstige kardiale Erregungsleitstörungen	108	2,0	0	0,0
I48	Vorhofflattern und Vorhofflimmern	481	9,1	0	0,0
I49	Sonstige kardiale Arrhythmien	1345	25,4	0	0,0
I50	Herzinsuffizienz	187	3,5	0	0,0
R00	Störungen des Herzschlags	68	1,3	0	0,0
Z45	Anpassung und Handhabung eines implantierten med. Gerätes	49	0,9	0	0,0
	sonstige Diagnosen	1168	22,0	0	0,0

Entlassungsgrund

1: Behandlung regulär beendet	4151	78,3	0	0,0
2: Behandlung beendet, nachstationäre Behandlung vorgesehen	369	7,0	0	0,0
3: Behandlung aus sonstigen Gründen beendet	6	0,1	0	0,0
4: Behandlung gegen ärztlichen Rat beendet	24	0,5	0	0,0
5: Zuständigkeitswechsel der Kostenträgers	0	0,0	0	0,0
6: Verlegung in ein anderes Krankenhaus	348	6,6	0	0,0
7: Tod	97	1,8	0	0,0
8: Verlegung in ein anderes Krankenhaus im Rahmen einer Zusammenarbeit	17	0,3	0	0,0
9: Entlassung in eine Rehabilitationseinrichtung	195	3,7	0	0,0
10: Entlassung in eine Pflegeeinrichtung	79	1,5	0	0,0
11: Entlassung in ein Hospiz	1	0,0	0	0,0
12: Interne Verlegung	0	0,0	0	0,0
13: externe Verlegung zur psychiatrischen Behandlung	2	0,0	0	0,0
14: Behandlung aus sonstigen Gründen beendet, nachstationäre Behandlung vorgesehen	1	0,0	0	0,0
15: Behandlung gegen ärztlichen Rat beendet, nachstationäre Behandlung vorgesehen	2	0,0	0	0,0
16: externe Verlegung mit Rückverlegung oder Wechsel zwischen den Entgeltbereichen der DRG-Fallpauschalen, nach der BpflV oder für besondere Einrichtungen nach § 17b Abs. 1 Satz 15 KHG mit Rückverlegung	0	0,0	0	0,0
17: interne Verlegung mit Wechsel zwischen den Entgeltbereichen der DRG-Fallpauschalen, nach der BpflV oder für besondere Einrichtungen nach § 17b Abs. 1 Satz 15 KHG	4	0,1	0	0,0
18: Rückverlegung	0	0,0	0	0,0
19: Entlassung vor Wiederaufnahme mit Neueinstufung	0	0,0	0	0,0
20: Entlassung vor Wiederaufnahme mit Neueinstufung wegen Komplikation	0	0,0	0	0,0
21: Entlassung mit nachfolgender Wiederaufnahme	0	0,0	0	0,0
22: Fallabschluss (interne Verlegung) bei Wechsel zwischen voll- und teilstationärer Behandlung	3	0,1	0	0,0

¹entsprechend dem ersten Diagnosefeld (ICD-10)

	Hessen gesamt		Krankenhaus	
	N	%	N	%
Patienten gesamt	5299	100,0	0	0,0

Postoperative Verweildauer (in Tagen)

	Mittel	SD	5 %	25 %	Median	75 %	95 %
Hessen gesamt	5,0	8,1	1,0	1,0	2,0	6,0	17,0
Krankenhaus	0,0	0,0	0,0	0,0	0,0	0,0	0,0

Gesamt-Verweildauer

	N	%	N	%
1 - 7 Tage	2860	54,0	0	0,0
8 - 14 Tage	1331	25,1	0	0,0
15 - 21 Tage	532	10,0	0	0,0
> 21 Tage	567	10,7	0	0,0

<i>Gesamtverweildauer in Tagen</i>	Mittel	SD	5 %	25 %	Median	75 %	95 %
Hessen gesamt	10,2	12,0	1,0	3,0	7,0	13,0	31,0
Krankenhaus	0,0	0,0	0,0	0,0	0,0	0,0	0,0