



Externe Qualitätssicherung in der stationären Versorgung

Dekubitusprophylaxe (Modul DEK)

Jahresauswertung
2017

BASISAUSWERTUNG

Klinik 0
Standort 0

©
Geschäftsstelle
Qualitätssicherung
Hessen

GQH

Hessen gesamt

Frankfurter Straße 10-14
65760 Eschborn

Übersicht

| | Hessen gesamt | | Klinik | |
|---|---------------|-------|--------|-------|
| | N | % | N | % |
| Patienten mit mind. 1 Dekubitus (ab Grad 2) | 18859 | 100,0 | 0 | 100,0 |

Aufnahmegrund

| | Hessen gesamt | | Klinik | |
|---|---------------|--------------|----------|--------------|
| | N | % | N | % |
| Krankenhausbehandlung, vollstationär | 18461 | 97,9 | 0 | 0,0 |
| Krankenhausbehandlung, vollstationär mit vorausgegangener vorstationären Behandlung | 389 | 2,1 | 0 | 0,0 |
| Krankenhausbehandlung, teilstationär | 0 | 0,0 | 0 | 0,0 |
| Krankenhausbehandlung, vorstationär | 0 | 0,0 | 0 | 0,0 |
| stationäre Entbindung | 3 | 0,0 | 0 | 0,0 |
| Geburt | 0 | 0,0 | 0 | 0,0 |
| Wiederaufnahme wegen Komplikationen | 4 | 0,0 | 0 | 0,0 |
| stationäre Aufnahme zur Organentnahme | 2 | 0,0 | 0 | 0,0 |
| Gesamt | 18859 | 100,0 | 0 | 100,0 |

Aufnehmende Fachabteilung (Schlüssel gem. §301-Vereinbarung)

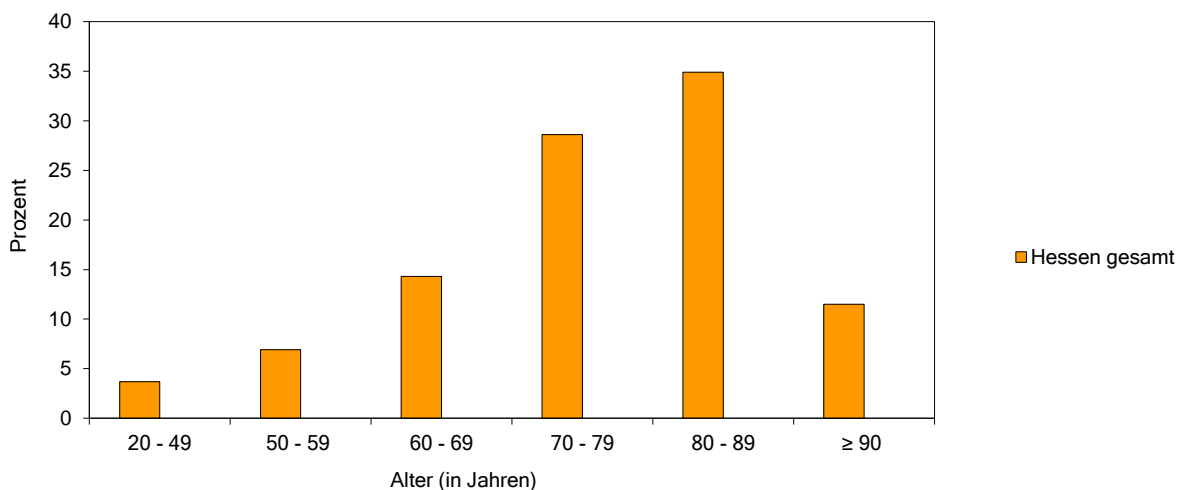
| | Hessen gesamt | | Klinik | |
|--|---------------|--------------|----------|--------------|
| | N | % | N | % |
| Innere Medizin | 7629 | 40,5 | 0 | 0,0 |
| Geriatric | 2031 | 10,8 | 0 | 0,0 |
| Kardiologie | 757 | 4,0 | 0 | 0,0 |
| Nephrologie | 156 | 0,8 | 0 | 0,0 |
| Hämatologie und internistische Onkologie | 190 | 1,0 | 0 | 0,0 |
| Endokrinologie | 5 | 0,0 | 0 | 0,0 |
| Gastroenterologie | 293 | 1,6 | 0 | 0,0 |
| Pneumologie | 97 | 0,5 | 0 | 0,0 |
| Rheumatologie | 15 | 0,1 | 0 | 0,0 |
| Pädiatrie | 1 | 0,0 | 0 | 0,0 |
| Lungen- und Bronchialheilkunde | 34 | 0,2 | 0 | 0,0 |
| Allgemeine Chirurgie | 2631 | 14,0 | 0 | 0,0 |
| Unfallchirurgie | 568 | 3,0 | 0 | 0,0 |
| Neurochirurgie | 192 | 1,0 | 0 | 0,0 |
| Gefäßchirurgie | 386 | 2,0 | 0 | 0,0 |
| Plastische Chirurgie | 179 | 0,9 | 0 | 0,0 |
| Thoraxchirurgie | 11 | 0,1 | 0 | 0,0 |
| Herzchirurgie | 234 | 1,2 | 0 | 0,0 |
| Urologie | 504 | 2,7 | 0 | 0,0 |
| Orthopädie | 248 | 1,3 | 0 | 0,0 |
| Frauenheilkunde und Geburtshilfe | 140 | 0,7 | 0 | 0,0 |
| Hals-, Nasen-, Ohrenheilkunde | 51 | 0,3 | 0 | 0,0 |
| Augenheilkunde | 8 | 0,0 | 0 | 0,0 |
| Neurologie | 1252 | 6,6 | 0 | 0,0 |
| Allgemeine Psychiatrie | 178 | 0,9 | 0 | 0,0 |
| Psychosomatik/Psychotherapie | 0 | 0,0 | 0 | 0,0 |
| Nuklearmedizin und Strahlenheilkunde | 46 | 0,2 | 0 | 0,0 |
| Dermatologie | 62 | 0,3 | 0 | 0,0 |
| Zahn- und Kieferheilkunde, Mund- und Kieferchirurgie | 23 | 0,1 | 0 | 0,0 |
| Intensivmedizin | 430 | 2,3 | 0 | 0,0 |
| Sonstige Fachabteilung | 508 | 2,7 | 0 | 0,0 |
| Gesamt | 18859 | 100,0 | 0 | 100,0 |

Patient

| | Hessen gesamt | | Klinik | |
|---|---------------|-------|--------|-------|
| | N | % | N | % |
| Patienten mit mind. 1 Dekubitus (ab Grad 2) | 18859 | 100,0 | 0 | 100,0 |

Altersverteilung

| | Hessen gesamt | | Klinik | |
|--|---------------|-------|--------|-------|
| | N | % | N | % |
| 20 - 49 Jahre | 706 | 3,7 | 0 | 0 |
| 50 - 59 Jahre | 1305 | 6,9 | 0 | 0 |
| 60 - 69 Jahre | 2706 | 14,3 | 0 | 0 |
| 70 - 79 Jahre | 5398 | 28,6 | 0 | 0 |
| 80 - 89 Jahre | 6578 | 34,9 | 0 | 0 |
| ≥ 90 Jahre | 2166 | 11,5 | 0 | 0 |
| Datensätze ohne gültige Altersangabe oder Alter < 20 | 0 | 0,0 | 0 | 0 |
| Gesamt | 18859 | 100,0 | 0 | 100,0 |



| Alter (in Jahren) | Mittel | SD | 5 % | 25 % | Median | 75 % | 95 % |
|-------------------|--------|------|------|------|--------|------|------|
| Hessen gesamt | 76,2 | 12,6 | 52,0 | 69,0 | 79,0 | 85,0 | 92,0 |
| Klinik | 0,0 | 0,0 | 0,0 | 0,0 | 0,0 | 0,0 | 0,0 |

Geschlecht

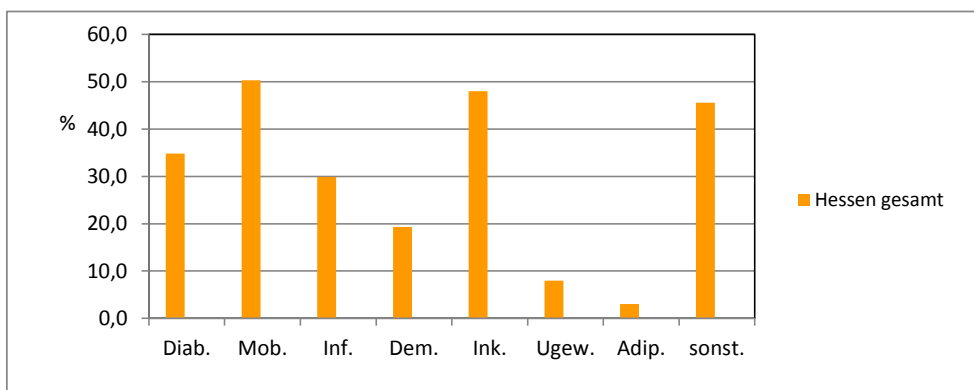
| | Hessen gesamt | | Klinik | |
|---------------|---------------|-------|--------|-----|
| | N | % | N | % |
| männlich | 9694 | 51,4 | 0 | 0,0 |
| weiblich | 9164 | 48,6 | 0 | 0,0 |
| unbekannt | 1 | 0,0 | 0 | 0,0 |
| Gesamt | 18859 | 100,0 | 0 | 100 |

Patient

| | Hessen gesamt | | Klinik | |
|---|---------------|-------|--------|---|
| | N | % | N | % |
| Vollstationäre Patienten gesamt | 1249129 | 100,0 | 0 | |
| - davon Patienten mit mind. 1 Dekubitus (ab Grad 2) | 18859 | 1,5 | 0 | |

DEK-Patienten mit Risikofaktoren (Mehrfachnennungen möglich)

| | Hessen gesamt | | Klinik | |
|--|---------------|------|--------|-----|
| | N | % | N | % |
| Diabetes mellitus (Diab.) | 6560 | 34,8 | 0 | 0,0 |
| eingeschränkte Mobilität (Mob.) | 9487 | 50,3 | 0 | 0,0 |
| Infektion (Inf.) | 5636 | 29,9 | 0 | 0,0 |
| Demenz und Vigilanzstörung (Dem.) | 3640 | 19,3 | 0 | 0,0 |
| Inkontinenz (Ink.) | 9044 | 48,0 | 0 | 0,0 |
| Untergewicht und Mangelernährung (Ugew.) | 1507 | 8,0 | 0 | 0,0 |
| Adipositas (Adip.) | 570 | 3,0 | 0 | 0,0 |
| weitere schwere Erkrankungen (sonst.) | 8601 | 45,6 | 0 | 0,0 |



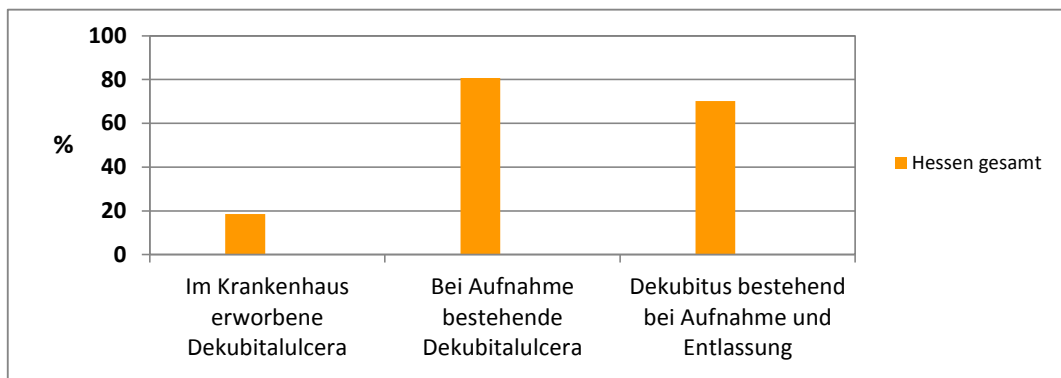
Beatmung

| | N | % | N | % |
|----------------------------------|-------|-------|---|-------|
| Keine Beatmung oder < 24 Stunden | 16453 | 87,2 | 0 | 0,0 |
| Beatmung 25 - 72 Stunden | 405 | 2,1 | 0 | 0,0 |
| Beatmung 73 - 240 Stunden | 669 | 3,5 | 0 | 0,0 |
| Beatmung > 240 Stunden | 1332 | 7,1 | 0 | 0,0 |
| Gesamt | 18859 | 100,0 | 0 | 100,0 |

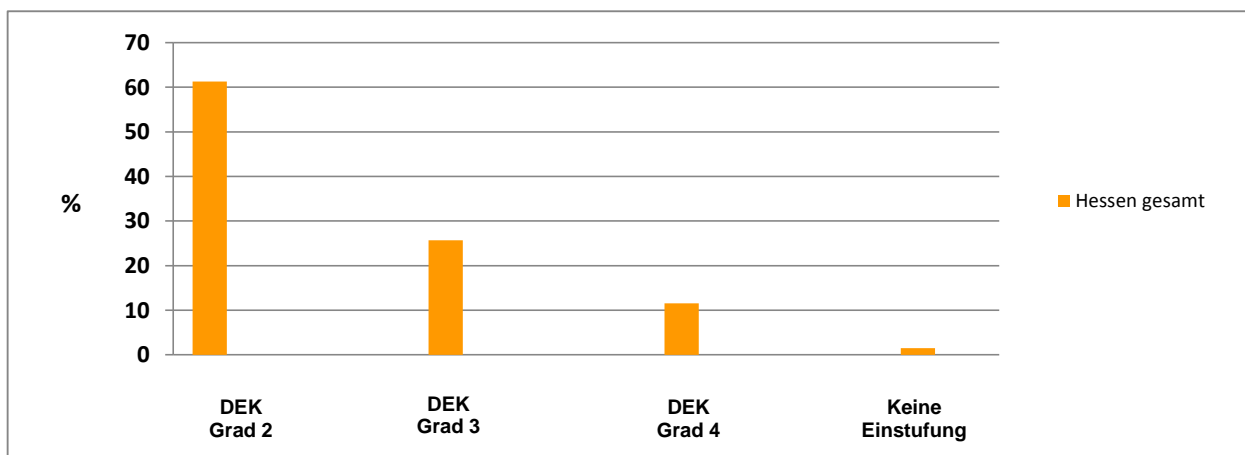
Dekubitus

| | Hessen gesamt | | Klinik | |
|----------------------------------|---------------|-------|--------|-------|
| | N | % | N | % |
| Dekubitalulcera ab Grad 2 gesamt | 23902 | 100,0 | 0 | 100,0 |

| | Hessen gesamt | | Klinik | |
|---|---------------|------|--------|---|
| | N | % | N | % |
| Im Krankenhaus erworbene Dekubitalulcera | 4448 | 18,6 | 0 | 0 |
| - davon bei Entlassung abgeheilt | 1070 | 24,1 | 0 | 0 |
| Bei Aufnahme bestehende Dekubitalulcera | 19278 | 80,7 | 0 | 0 |
| - davon bei Entlassung abgeheilt | 2329 | 12,1 | 0 | 0 |
| Dekubitus bestehend bei Aufnahme und Entlassung | 16782 | 70,2 | 0 | 0 |



| <i>Gradeinteilung des höchstgradigen Dekubitus (nach NPUAP 1989)</i> | Hessen gesamt | | Klinik | |
|--|---------------|-------|--------|-------|
| | N | % | N | % |
| Grad 2: Dekubitus (Druckgeschwür) mit Abschürfung, Blase, Teilverlust der Haut mit Einbeziehung von Epidermis und/oder Dermis oder Hautverlust o.n.A. | 14658 | 61,3 | 0 | 0 |
| Grad 3: Dekubitus (Druckgeschwür) mit Verlust aller Hautschichten mit Schädigung oder Nekrose des subkutanen Gewebes, bis auf die darunterliegende Faszie reichend | 6143 | 25,7 | 0 | 0 |
| Grad 4: Dekubitus (Druckgeschwür) mit Nekrose von Muskeln, Knochen oder stützenden Strukturen (z.B. Sehnen oder Gelenkkapseln) | 2739 | 11,5 | 0 | 0 |
| keine Einstufung erfolgt | 362 | 1,5 | 0 | 0,0 |
| Gesamt | 23902 | 100,0 | 0 | 100,0 |



Dekubitus

| | Hessen gesamt | | Klinik | |
|----------------------------------|---------------|-------|--------|-------|
| | N | % | N | % |
| Dekubitalulcera ab Grad 2 gesamt | 23902 | 100,0 | 0 | 100,0 |

| <i>Lokalisation des höchstgradigen Dekubitus (nach ICD-10-GM)</i> | N | % | N | % |
|---|------|------|---|---|
| Kopf | 437 | 1,8 | 0 | 0 |
| Obere Extremität | 389 | 1,6 | 0 | 0 |
| Dornfortsätze | 110 | 0,5 | 0 | 0 |
| Beckenkamm (Spina iliaca) | 215 | 0,9 | 0 | 0 |
| Kreuzbein (Steißbein) | 9463 | 39,6 | 0 | 0 |
| Sitzbein | 3335 | 14,0 | 0 | 0 |
| Trochanter | 1031 | 4,3 | 0 | 0 |
| Ferse | 5302 | 22,2 | 0 | 0 |
| Sonstige Lokalisationen der unteren Extremität | 2676 | 11,2 | 0 | 0 |
| Sonstige und nicht näher bezeichnete Lokalisationen | 944 | 3,9 | 0 | 0 |

| <i>Seitenlokalisierung</i> | N | % | N | % |
|-------------------------------------|-------|------|---|-----|
| beide Seiten | 2312 | 9,7 | 0 | 0,0 |
| linke Seite | 4005 | 16,8 | 0 | 0,0 |
| rechte Seite | 3827 | 16,0 | 0 | 0,0 |
| keine Seitenlokalisierung angegeben | 13758 | 57,6 | 0 | 0,0 |

| <i>Anzahl der Dekubitalulcera pro Patient (ab Grad 2)</i> | N | % | N | % |
|---|-------|------|---|-----|
| 1 | 15084 | 80,0 | 0 | 0,0 |
| 2 | 2908 | 15,4 | 0 | 0,0 |
| 3 | 602 | 3,2 | 0 | 0,0 |
| ≥ 4 | 265 | 1,4 | 0 | 0,0 |

Bei Aufnahme / Entlassung

| <i>War der Dekubitus bei der Aufnahme vorhanden? ("Present on Admission")</i> | Hessen gesamt | | Klinik | |
|---|---------------|-------|--------|-------|
| | N | % | N | % |
| Nein | 4448 | 18,6 | 0 | 0,0 |
| Ja | 19278 | 80,7 | 0 | 0,0 |
| Unbekannt infolge unvollständiger Dokumentation | 176 | 0,7 | 0 | 0,0 |
| Gesamt | 23902 | 100,0 | 0 | 100,0 |

| <i>War der Dekubitus bei der Entlassung vorhanden? ("Present on Discharge")</i> | N | % | N | % |
|---|-------|-------|------|-------|
| | Nein | 3407 | 14,3 | 0 |
| Ja | 20142 | 84,3 | 0 | 0,0 |
| Unbekannt infolge unvollständiger Dokumentation | 353 | 1,5 | 0 | 0,0 |
| Gesamt | 23902 | 100,0 | 0 | 100,0 |

Patient

| | Hessen gesamt | | Klinik | |
|---|---------------|-------|--------|-------|
| | N | % | N | % |
| Patienten mit mind. 1 Dekubitus (ab Grad 2) | 18859 | 100,0 | 0 | 100,0 |

Entlassungsgrund

| | Hessen gesamt | | Klinik | |
|---|---------------|-------|--------|-------|
| | N | % | N | % |
| Behandlung regulär beendet | 9464 | 50,2 | 0 | 0,0 |
| Behandlung regulär beendet, nachstationäre Behandlung vorgesehen | 533 | 2,8 | 0 | 0,0 |
| Behandlung aus sonstigen Gründen beendet | 75 | 0,4 | 0 | 0,0 |
| Behandlung gegen ärztlichen Rat beendet | 108 | 0,6 | 0 | 0,0 |
| Zuständigkeitswechsel der Kostenträgers | 1 | 0,0 | 0 | 0,0 |
| Verlegung in ein anderes Krankenhaus | 1989 | 10,5 | 0 | 0,0 |
| Tod | 3205 | 17,0 | 0 | 0,0 |
| Verlegung in ein anderes Krankenhaus im Rahmen einer Zusammenarbeit | 80 | 0,4 | 0 | 0,0 |
| Entlassung in eine Rehabilitationseinrichtung | 731 | 3,9 | 0 | 0,0 |
| Entlassung in eine Pflegeeinrichtung | 2456 | 13,0 | 0 | 0,0 |
| Entlassung in ein Hospiz | 127 | 0,7 | 0 | 0,0 |
| Sonstige Entlassungsgründe | 90 | 0,5 | 0 | 0,0 |
| Gesamt | 18859 | 100,0 | 0 | 100,0 |

Verweildauer

| <i>Gesamtverweildauer in Tagen</i> | Mittel | SD | 5 % | 25 % | Median | 75 % | 95 % |
|------------------------------------|--------|------|-----|------|--------|------|------|
| Hessen gesamt | 20,8 | 23,2 | 2,0 | 7,0 | 14,0 | 26,0 | 62,0 |
| Klinik | 0,0 | 0,0 | 0,0 | 0,0 | 0,0 | 0,0 | 0,0 |

| | Hessen gesamt | | Klinik | |
|---------------------------------|---------------|-------|--------|-------|
| | N | % | N | % |
| Dekubitalucera ab Grad 2 gesamt | 23902 | 100,0 | 0 | 100,0 |

| Dekubituslokalisierung nach Dekubitusgrad | | Hessen gesamt | | | | Klinik | | | |
|---|----|-------------------------|--|--|------------------|-------------------------|--|--|------------------|
| | | Grad 2: Läsion der Haut | Grad 3: Läsion der Unterhaut, die bis auf Faszie und | Grad 4: Läsion von Knochen und/oder Gelenk | keine Einstufung | Grad 2: Läsion der Haut | Grad 3: Läsion der Unterhaut, die bis auf Faszie und | Grad 4: Läsion von Knochen und/oder Gelenk | keine Einstufung |
| Dekubitalucera nach aufgeführtem Grad ¹ | N | 14658 | 6143 | 2739 | 362 | 0 | 0 | 0 | 0 |
| | %* | 61,3 | 25,7 | 11,5 | 1,5 | 0,0 | 0,0 | 0,0 | 0,0 |
| Kopf | N | 311 | 108 | 14 | 4 | 0 | 0 | 0 | 0 |
| | %* | 71,2 | 24,7 | 3,2 | 0,9 | 0,0 | 0,0 | 0,0 | 0,0 |
| Obere Extremität | N | 245 | 105 | 27 | 12 | 0 | 0 | 0 | 0 |
| | %* | 63,0 | 27,0 | 6,9 | 3,1 | 0,0 | 0,0 | 0,0 | 0,0 |
| Dornfortsätze | N | 77 | 23 | 10 | 0 | 0 | 0 | 0 | 0 |
| | %* | 70,0 | 20,9 | 9,1 | 0,0 | 0,0 | 0,0 | 0,0 | 0,0 |
| Beckenkamm, Spina iliaca | N | 127 | 63 | 17 | 8 | 0 | 0 | 0 | 0 |
| | %* | 59,1 | 29,3 | 7,9 | 3,7 | 0,0 | 0,0 | 0,0 | 0,0 |
| Kreuzbein, Steißbein | N | 6337 | 1923 | 1106 | 97 | 0 | 0 | 0 | 0 |
| | %* | 67,0 | 20,3 | 11,7 | 1,0 | 0,0 | 0,0 | 0,0 | 0,0 |
| Sitzbein | N | 2247 | 672 | 391 | 25 | 0 | 0 | 0 | 0 |
| | %* | 67,4 | 20,1 | 11,7 | 0,7 | 0,0 | 0,0 | 0,0 | 0,0 |
| Trochanter | N | 506 | 323 | 197 | 5 | 0 | 0 | 0 | 0 |
| | %* | 49,1 | 31,3 | 19,1 | 0,5 | 0,0 | 0,0 | 0,0 | 0,0 |
| Ferse | N | 2835 | 1811 | 591 | 65 | 0 | 0 | 0 | 0 |
| | %* | 53,5 | 34,2 | 11,1 | 1,2 | 0,0 | 0,0 | 0,0 | 0,0 |
| Sonstige Lokalisationen der unteren Extremität | N | 1359 | 897 | 337 | 83 | 0 | 0 | 0 | 0 |
| | %* | 50,8 | 33,5 | 12,6 | 3,1 | 0,0 | 0,0 | 0,0 | 0,0 |
| Sonstige und nicht näher bezeichnete Lokalisationen | N | 614 | 218 | 49 | 63 | 0 | 0 | 0 | 0 |
| | %* | 65,0 | 23,1 | 5,2 | 6,7 | 0,0 | 0,0 | 0,0 | 0,0 |

* Prozentangaben beziehen sich auf die Summe der Fälle der jeweiligen Zeile

¹ Gradeinteilung des höchstgradigen Dekubitus (nach NPUAP 1989; Seiler)

| | Hessen gesamt | | Klinik | |
|----------------------------------|---------------|-------|--------|-------|
| | N | % | N | % |
| Dekubitalulcera ab Grad 2 gesamt | 23902 | 100,0 | 0 | 100,0 |

Dekubitusgrad und Risikofaktoren

Dekubitusgrad bei Patienten ohne Risikofaktoren

| | Hessen gesamt | | Klinik | |
|--|---------------|------|--------|-----|
| | N | % | N | % |
| Fälle von Patienten ohne Risikofaktoren | 4722 | 19,8 | 0 | 0,0 |
| ohne Dekubitus bei Aufnahme und mit Dekubitus bei Entlassung ¹ | 427 | 9,0 | 0 | 0,0 |
| Grad 2: Dekubitus (Druckgeschwür) mit Abschürfung, Blase, Teilverlust der Haut mit Einbeziehung von Epidermis und/oder Dermis oder Hautverlust o.n.A. | 344 | 80,6 | 0 | 0,0 |
| Grad 3: Dekubitus (Druckgeschwür) mit Verlust aller Hautschichten mit Schädigung oder Nekrose des subkutanen Gewebes, bis auf die darunterliegende Faszie reichend | 69 | 16,2 | 0 | 0 |
| Grad 4: Dekubitus (Druckgeschwür) mit Nekrose von Muskeln, Knochen oder stützenden Strukturen (z.B. Sehnen oder Gelenkkapseln) | 9 | 2,1 | 0 | 0,0 |
| keine Einstufung erfolgt | 5 | 1,2 | 0 | 0,0 |

| | Hessen gesamt | | Klinik | |
|--|---------------|------|--------|-----|
| | N | % | N | % |
| Fälle von Patienten ohne Risikofaktoren | 4722 | 19,8 | 0 | 0,0 |
| mit Dekubitus bei Aufnahme und mit Dekubitus bei Entlassung ¹ | 1704 | 36,1 | 0 | 0,0 |
| Grad 2: Dekubitus (Druckgeschwür) mit Abschürfung, Blase, Teilverlust der Haut mit Einbeziehung von Epidermis und/oder Dermis oder Hautverlust o.n.A. | 923 | 54,2 | 0 | 0 |
| Grad 3: Dekubitus (Druckgeschwür) mit Verlust aller Hautschichten mit Schädigung oder Nekrose des subkutanen Gewebes, bis auf die darunterliegende Faszie reichend | 503 | 29,5 | 0 | 0 |
| Grad 4: Dekubitus (Druckgeschwür) mit Nekrose von Muskeln, Knochen oder stützenden Strukturen (z.B. Sehnen oder Gelenkkapseln) | 236 | 13,8 | 0 | 0 |
| keine Einstufung erfolgt | 42 | 2,5 | 0 | 0,0 |

| | Hessen gesamt | | Klinik | |
|--|---------------|------|--------|-----|
| | N | % | N | % |
| Fälle von Patienten ohne Risikofaktoren | 4722 | 19,8 | 0 | 0,0 |
| mit Dekubitus bei Aufnahme und ohne Dekubitus bei Entlassung ¹ | 292 | 6,2 | 0 | 0,0 |
| Grad 2: Dekubitus (Druckgeschwür) mit Abschürfung, Blase, Teilverlust der Haut mit Einbeziehung von Epidermis und/oder Dermis oder Hautverlust o.n.A. | 182 | 62,3 | 0 | 0,0 |
| Grad 3: Dekubitus (Druckgeschwür) mit Verlust aller Hautschichten mit Schädigung oder Nekrose des subkutanen Gewebes, bis auf die darunterliegende Faszie reichend | 64 | 21,9 | 0 | 0,0 |
| Grad 4: Dekubitus (Druckgeschwür) mit Nekrose von Muskeln, Knochen oder stützenden Strukturen (z.B. Sehnen oder Gelenkkapseln) | 43 | 14,7 | 0 | 0,0 |
| keine Einstufung erfolgt | 3 | 1,0 | 0 | 0,0 |

¹ Gradeinteilung des höchstgradigen Dekubitalulkus (nach NPUAP 1989; Seiler)