



Externe Qualitätssicherung in der stationären Versorgung

# Herzschrittmacher-Revision/ -Explantation/-Systemwechsel (Modul 9/3)

Jahresauswertung  
2012

BASISAUSWERTUNG

**1. Basisdokumentation:**

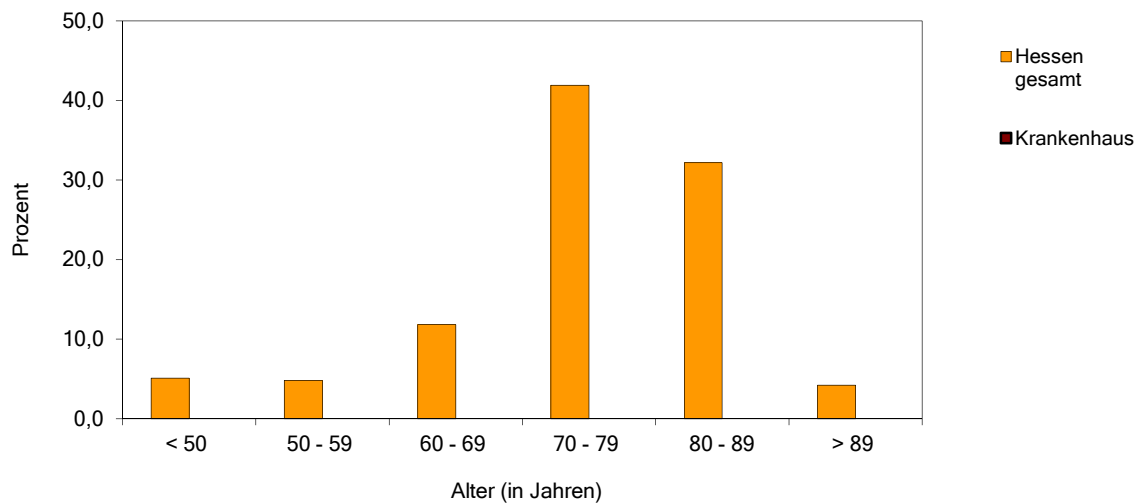
Anzahl importierter Datensätze

	Hessen gesamt		Krankenhaus	
	N	%	N	%
Gesamt	1019	100,0	0	0,0
1. Quartal	271	26,6	0	0,0
2. Quartal	265	26,0	0	0,0
3. Quartal	254	24,9	0	0,0
4. Quartal	229	22,5	0	0,0

**2. Patient**

Patienten: Altersverteilung (in Jahren)

< 50 Jahre	52	5,1	0	0,0
50 - 59 Jahre	49	4,8	0	0,0
60 - 69 Jahre	120	11,8	0	0,0
70 - 79 Jahre	427	41,9	0	0,0
80 - 89 Jahre	328	32,2	0	0,0
> 89 Jahre	43	4,2	0	0,0



	Mittel	SD	5 %	25 %	Median	75 %	95 %
Hessen gesamt	74,2	13,5	49,0	71,0	77,0	83,0	89,0
Krankenhaus	0,0	0,0	0,0	0,0	0,0	0,0	0,0

**Geschlecht**

	N	%	N	%
männlich	570	55,9	0	0,0
weiblich	449	44,1	0	0,0

**Einstufung nach ASA-Klassifikation**

1: normaler, ansonsten gesunder Patient	49	4,8	0	0,0
2: Patient mit leichter Allgemeinerkrankung	381	37,4	0	0,0
3: Patient mit schwerer Allgemeinerkrankung und Leistungseinschränkung	558	54,8	0	0,0
4: Patient mit inaktivierender Allgemeinerkrankung, ständige Lebensbedrohung	29	2,8	0	0,0
5: moribunder Patient	2	0,2	0	0,0

	Hessen gesamt		Krankenhaus	
	N	%	N	%
Patienten gesamt	1019	100,0	0	0,0

**Ort der letzten Schrittmacher-OP**

eigene Institution	682	66,9	0	0,0
andere Institution	337	33,1	0	0,0

**3. Anamnese/Klinik****Stimulationsbedürftigkeit**

permanent (>90%)	307	30,1	0	0,0
häufig (5-90%)	585	57,4	0	0,0
selten (< 5 %)	127	12,5	0	0,0

**Wundkontaminationsklassifikation (nach Definition der CDC)**

aseptische Eingriffe	890	87,3	0	0,0
bedingt aseptische Eingriffe	77	7,6	0	0,0
kontaminierte Eingriffe	19	1,9	0	0,0
septische Eingriffe	33	3,2	0	0,0

**3. Indikation zur Revision/Explantation**

Schrittmacheraggregatproblem	364	35,7	0	0,0
Sondenproblem	667	65,5	0	0,0
Systemumwandlung	125	12,3	0	0,0
sonstige Indikation	91	8,9	0	0,0

**Spezielle Indikation zur Revision/Explantation des Schrittmacheraggregats <sup>1</sup>**

Fälle mit Schrittmacheraggregatproblem als Indikation zur Revision/Explantation	364	35,7	0	0,0
Batterieerschöpfung	243	66,8	0	0,0
regulär	233	95,9	0	0,0
vorzeitig	10	4,1	0	0,0
vermutete Schrittmacherfehlfunktion	12	3,3	0	0,0
Schrittmacherfehlfunktion mit Rückruf	0	0,0	0	0,0
Pectoraliszucken	5	1,4	0	0,0
Taschenhämatom	0	0,0	0	0,0
Infektion	50	13,7	0	0,0
anderes Taschenproblem	37	10,2	0	0,0
Aggregatperforation	17	4,7	0	0,0
sonstige Indikation	21	5,8	0	0,0

<sup>1</sup> Mehrfachnennungen möglich

	Hessen gesamt		Krankenhaus	
	N	%	N	%
Patienten gesamt	1019	100,0	0	0,0

**Spezielle Indikation zur Revision/Explantation von Sonden <sup>1</sup>**

Fälle mit Sondenproblem als Indikation zur Revision/Explantation	N	%	N	%
Dislokation	234	35,1	0	0,0
Sondenbruch	37	5,5	0	0,0
Isolationsdefekt	46	6,9	0	0,0
Konnektordefekt	5	0,7	0	0,0
Zwerchfellzucken	15	2,2	0	0,0
Inhibition durch Muskelpotentiale / Oversensing	11	1,6	0	0,0
Wahrnehmungsfehler / Undersensing	56	8,4	0	0,0
Stimulationsverlust / Reizschwellenanstieg	217	32,5	0	0,0
Infektion	73	10,9	0	0,0
Perforation	40	6,0	0	0,0
sonstige Indikation	59	8,8	0	0,0

**Lokalisation des Sondenproblems**

Fälle mit Sondenproblem als Indikation zur Revision/Explantation	N	%	N	%
Sondenproblem im Vorhof <sup>2</sup>	267	40,0	0	0,0
Sondenproblem in der Kammer <sup>2</sup>	515	77,2	0	0,0
Sondenproblem in Vorhof & Kammer	115	17,2	0	0,0

**4. Operation**

**Dauer des Eingriffs (Schnitt-Naht-Zeit)**

	Mittel	SD	5 %	25 %	Median	75 %	95 %
Hessen gesamt	55,5	38,7	18,0	30,0	45,0	70,0	128,0
Krankenhaus	0,0	0,0	0,0	0,0	0,0	0,0	0,0

**Durchleuchtungszeit (in Min.)**

	Mittel	SD	5 %	25 %	Median	75 %	95 %
Hessen gesamt	4,2	8,4	0,0	0,0	2,0	5,0	15,0
Krankenhaus	0,0	0,0	0,0	0,0	0,0	0,0	0,0

postoperativ funktionell aktives SM-System vorhanden	920	90,3	0	0,0
--	-----	------	---	-----

**5. OPS-Schlüssel**

5-378.0 Aggregatentfernung	51	5,0	0	0,0
5-378.1 Sondenentfernung	48	4,7	0	0,0
5-378.2 Aggregat- und Sondenentfernung	85	8,3	0	0,0
5-378.3 Sondenkorrektur	231	22,7	0	0,0
5-378.4 Lagekorrektur des Aggregats	72	7,1	0	0,0
5-378.6 Aggregat- und Sondenwechsel	192	18,8	0	0,0
5-378.7 Sondenwechsel	189	18,5	0	0,0
5-378.8 Kupplungskorrektur	7	0,7	0	0,0
5-378.9 Systemumstellung	0	0,0	0	0,0
sonstige	144	14,1	0	0,0

<sup>1</sup> Mehrfachnennungen möglich, für jede Sonde kann eine spezielle Indikation angegeben werden

<sup>2</sup> inkl. der Fälle mit Sondendislokation in Vorhof und Ventrikel

	Hessen gesamt		Krankenhaus	
	N	%	N	%
Patienten gesamt	1019	100,0	0	0,0

## 6. Postoperativ funktionell aktive Anteile des SM-Systems

### Schrittmachersystem

postoperativ funktionell aktives SM-System vorhanden	920	90,3	0	0,0
VVI	239	26,0	0	0,0
AAI	6	0,7	0	0,0
DDD	608	66,1	0	0,0
VDD	5	0,5	0	0,0
CRT-System mit einer Vorhofsonde	52	5,7	0	0,0
CRT-System ohne Vorhofsonde	9	1,0	0	0,0
sonstiges	1	0,1	0	0,0

### Vorgehensart Schrittmacheraggregat

postoperativ funktionell aktives SM-System vorhanden	920	90,3	0	0,0
kein Eingriff am Aggregat	416	45,2	0	0,0
Neuimplantation	392	42,6	0	0,0
Neuplazierung	84	9,1	0	0,0
Sonstiges	28	3,0	0	0,0

### Abstand OP-Datum und Implantations-Datum des Aggregats in Jahren

SM-Aggregat verbleibt	528	51,8	0	0,0
< 2 Jahre	417	79,0	0	0,0
2 - 8 Jahre	78	14,8	0	0,0
> 8 Jahre	18	3,4	0	0,0
Jahr der Implantation nicht bekannt	15	2,8	0	0,0

### Hersteller Schrittmacher-Aggregat

aktive SM-Systeme	920	90,3	0	0,0
Biotronik	142	15,4	0	0,0
Boston Scientific/CPI/Guidant/Intermedics	62	6,7	0	0,0
Medtronic	350	38,0	0	0,0
Osypka	1	0,1	0	0,0
Sorin Biomedica/ELA Medical	46	5,0	0	0,0
Vitatron	4	0,4	0	0,0
St. Jude Medical	311	33,8	0	0,0
nicht bekannt	3	0,3	0	0,0
sonstiger	1	0,1	0	0,0

### Art des Vorgehens Vorhofsonde

Vorhofsonden (bei AAI, DDD, CRT-System mit Vorhofsonde)	666		0	
kein Eingriff an der Sonde	363	54,5	0	0,0
Neuimplantation	200	30,0	0	0,0
Neuplazierung	92	13,8	0	0,0
Reparatur	0	0,0	0	0,0
Sonstiges	11	1,7	0	0,0

	Hessen gesamt		Krankenhaus	
	N	%	N	%
Patienten gesamt	1019	100,0	0	0,0

**Abstand OP-Datum und Implantations-Datum der Vorhofsonde in Jahren**

Vorhofsonde verbleibt	466		0	
<= 1 Jahr	268	57,5	0	0,0
> 1 Jahr	195	41,8	0	0,0
Jahr der Implantation nicht bekannt	3	0,6	0	0,0

**Vorhofsonde** (entsprechend NBL-Code)

Vorhofsonden (bei AAI, DDD, CRT-System mit Vorhofsonde)	666		0	
davon mit bekanntem NBL-Code	647	97,1	0	0,0
unipolar	15	2,3	0	0,0
bipolar	625	96,6	0	0,0
multipolar	7	1,1	0	0,0
aktive Fixation, z.B. Schraubsonde	626	96,8	0	0,0
passive Fixation, z.B. Ankersonde	18	2,8	0	0,0
keine Fixation	3	0,5	0	0,0

**Messung der Reizschwelle und P-Wellen-Amplitude**

Vorhofsonden (bei AAI, DDD, CRT-System mit Vorhofsonde)	666		0	
Reizschwelle gemessen	560	84,1	0	0,0
Reizschwelle wegen Vorhofflimmern nicht gemessen	60	9,0	0	0,0
Reizschwelle aus anderen Gründen nicht gemessen	46	6,9	0	0,0
Vorhofsonden (bei AAI, DDD, CRT-System mit Vorhofsonde)	666		0	
P-Wellen-Amplitude gemessen	603	90,5	0	0,0
P-Wellen-Amplitude wegen Vorhofflimmern nicht gemessen	8	1,2	0	0,0
P-Wellen-Amplitude wegen fehlenden Vorhofeigenrhythmus nicht gemessen	8	1,2	0	0,0
P-Wellen-Amplitude aus anderen Gründen nicht gemessen	47	7,1	0	0,0

**Reizschwelle Vorhofsonde bei 0,5 ms (in V)**

	Anzahl	Mittel	SD	5 %	25 %	Median	75 %	95 %
Hessen gesamt	560	0,8	0,7	0,3	0,5	0,7	0,9	1,4
Krankenhaus	0	0,0	0,0	0,0	0,0	0,0	0,0	0,0

**P-Wellen-Amplitude Vorhofsonde (in mV)**

	Anzahl	Mittel	SD	5 %	25 %	Median	75 %	95 %
Hessen gesamt	603	3,2	1,9	1,0	2,0	2,8	4,0	6,1
Krankenhaus	0	0,0	0,0	0,0	0,0	0,0	0,0	0,0

	Hessen gesamt		Krankenhaus	
	N	%	N	%
Patienten gesamt	1019	100,0	0	0,0

**Hersteller Vorhofsonde**

Vorhofsonden (bei AAI, DDD, CRT-System mit Vorhofsonde)	666		0	
Biotronik	82	12,3	0	0,0
Boston Scientific/CPI/Guidant/Intermedics	44	6,6	0	0,0
Medtronic	258	38,7	0	0,0
Osypka	1	0,2	0	0,0
Sorin Biomedica/ELA Medical	15	2,3	0	0,0
Vitatron	6	0,9	0	0,0
St. Jude Medical	226	33,9	0	0,0
nicht bekannt	27	4,1	0	0,0
sonstiger	7	1,1	0	0,0

**Vorgehen Ventrikelsonde**

Ventrikelsonden (bei VVI, DDD, VDD, CRT-System)	712		0	
kein Eingriff an der Sonde	273	38,3	0	0,0
Neuimplantation	316	44,4	0	0,0
Neuplazierung	110	15,4	0	0,0
zusätzliche Implantation	0	0,0	0	0,0
Reparatur	0	0,0	0	0,0
Sonstiges	13	1,8	0	0,0

**Abstand OP-Datum und Implantations-Datum der Ventrikelsonde in Jahren**

Ventrikelsonde verbleibt	396		0	
<= 1 Jahr	247	62,4	0	0,0
> 1 Jahr	145	36,6	0	0,0
Jahr der Implantation nicht bekannt	4	1,0	0	0,0

**Ventrikelsonde** (entsprechend NBL-Code)

Ventrikelsonden (bei VVI, DDD, VDD, CRT-System)	712		0	
davon mit bekanntem NBL-Code	696	97,8	0	92,9
unipolar	29	4,2	0	0,0
bipolar	657	94,4	0	0,0
multipolar	10	1,4	0	0,0
aktive Fixation, z.B. Schraubsonde	356	51,1	0	0,0
passive Fixation, z.B. Ankersonde	313	45,0	0	0,0
keine Fixation	27	3,9	0	0,0

**Messung der Reizschwelle und R-Amplitude**

Ventrikelsonden (bei VVI, DDD, VDD, CRT-System)	712		0	
Reizschwelle gemessen	675	94,8	0	0,0
Reizschwelle nicht gemessen	37	5,2	0	0,0
Ventrikelsonden (bei VVI, DDD, VDD, CRT-System)	712		0	
R-Amplitude gemessen	616	86,5	0	0,0
R-Amplitude nicht gemessen, kein Eigenrhythmus	64	9,0	0	0,0
R-Amplitude aus anderen Gründen nicht gemessen	32	4,5	0	0,0

	Hessen gesamt		Krankenhaus	
	N	%	N	%
Patienten gesamt	1019	100,0	0	0,0

**Reizschwelle Ventrikelsonde bei 0,5 ms (in V)**

	Anzahl	Mittel	SD	5 %	25 %	Median	75 %	95 %
Hessen gesamt	675	0,7	0,6	0,3	0,5	0,6	0,8	1,5
Krankenhaus	0	0,0	0,0	0,0	0,0	0,0	0,0	0,0

**R-Amplitude Ventrikelsonde (in mV)**

	Anzahl	Mittel	SD	5 %	25 %	Median	75 %	95 %
Hessen gesamt	616	12,6	5,7	5,4	9,0	11,8	15,0	24,1
Krankenhaus	0	0,0	0,0	0,0	0,0	0,0	0,0	0,0

**Hersteller Ventrikelsonde**

Ventrikelsonden (bei VVI, DDD, VDD, CRT-System)				
	712		0	
Biotronik	82	11,5	0	0,0
Boston Scientific/CPI/Guidant/Intermedics	51	7,2	0	0,0
Medtronic	274	38,5	0	0,0
Osypka	1	0,1	0	0,0
Sorin Biomedica/ELA Medical	11	1,5	0	0,0
Vitatron	2	0,3	0	0,0
St. Jude Medical	267	37,5	0	0,0
nicht bekannt	16	2,2	0	0,0
sonstiger	8	1,1	0	0,0

**7. Postoperativ nicht mehr aktive Anteile des SM-Systems****Schrittmachersystem**

dokumentierte Fälle	478	46,9	0	0,0
VVI	118	24,7	0	0,0
AAI	9	1,9	0	0,0
DDD	313	65,5	0	0,0
VDD	15	3,1	0	0,0
CRT-System mit einer Vorhofsonde	13	2,7	0	0,0
CRT-System ohne Vorhofsonde	1	0,2	0	0,0
sonstiges	9	1,9	0	0,0

**Vorgehensart Schrittmacheraggregat**

dokumentierte Fälle	478	46,9	0	0,0
Explantation	448	93,7	0	0,0
Sonstiges	30	6,3	0	0,0



	Hessen gesamt		Krankenhaus	
	N	%	N	%
Patienten gesamt	1019	100,0	0	0,0

**Abstand OP-Datum und Implantations-Datum des Schrittmacheraggregats in Jahren**

dokumentierte Fälle	478	46,9	0	0,0
< 2 Jahre	71	14,9	0	0,0
2 - 8 Jahre	231	48,3	0	0,0
> 8 Jahre	140	29,3	0	0,0
Jahr der Implantation nicht bekannt	36	7,5	0	0,0

**Hersteller Schrittmacher-Aggregat**

dokumentierte Fälle	478	46,9	0	0,0
Biotronik	79	16,5	0	0,0
Boston Scientific/CPI/Guidant/Intermedics	37	7,7	0	0,0
Medtronic	166	34,7	0	0,0
Osypka	0	0,0	0	0,0
Sorin Biomedica/ELA Medical	11	2,3	0	0,0
Vitatron	26	5,4	0	0,0
St. Jude Medical	125	26,2	0	0,0
nicht bekannt	25	5,2	0	0,0
sonstiger	9	1,9	0	0,0

**Vorgehensart Vorhofsonde**

dokumentierte Vorhofsonden <sup>1</sup>	222		0	
Explantation	123	55,4	0	0,0
Stillegung	87	39,2	0	0,0
Sonstiges	12	5,4	0	0,0

**Abstand OP-Datum und Implantations-Datum der Vorhofsonde in Jahren**

dokumentierte Vorhofsonden <sup>1</sup>	222		0	
<= 1 Jahr	61	27,5	0	0,0
> 1 Jahr	155	69,8	0	0,0
Jahr der Implantation nicht bekannt	6	2,7	0	0,0

**Hersteller Vorhofsonde**

dokumentierte Vorhofsonden <sup>1</sup>	222		0	
Biotronik	32	14,4	0	0,0
Boston Scientific/CPI/Guidant/Intermedics	14	6,3	0	0,0
Medtronic	72	32,4	0	0,0
Osypka	2	0,9	0	0,0
Sorin Biomedica/ELA Medical	2	0,9	0	0,0
Vitatron	6	2,7	0	0,0
St. Jude Medical	65	29,3	0	0,0
nicht bekannt	24	10,8	0	0,0
sonstiger	5	2,3	0	0,0

<sup>1</sup> mind. eine Angabe zum NBL--Code

	Hessen gesamt		Krankenhaus	
	N	%	N	%
Patienten gesamt	1019	100,0	0	0,0

**Vorhofsonde** (entsprechend NBL-Code)

dokumentierte Vorhofsonden <sup>1</sup>	222		0	
davon mit bekanntem NBL-Code	198	89,2	0	100,0
unipolar	7	3,5	0	0,0
bipolar	182	91,9	0	0,0
multipolar	9	4,5	0	0,0
aktive Fixation, z.B. Schraubsonde	191	96,5	0	0,0
passive Fixation, z.B. Ankersonde	7	3,5	0	0,0
keine Fixation	0	0,0	0	0,0

**Vorgehensart Ventrikelsonde**

dokumentierte Fälle	258		0	
Explantation	154	59,7	0	0,0
Stillegung	90	34,9	0	0,0
Sonstiges	14	5,4	0	0,0

**Abstand OP-Datum und Implantations-Datum der Ventrikelsonde in Jahren**

dokumentierte Ventrikelsonden <sup>1</sup>	258		0	
<= 1 Jahr	79	30,6	0	0,0
> 1 Jahr	172	66,7	0	0,0
Jahr der Implantation nicht bekannt	7	2,7	0	0,0

**Hersteller Ventrikelsonde**

dokumentierte Ventrikelsonden <sup>1</sup>	258		0	
Biotronik	34	13,2	0	0,0
Boston Scientific/CPI/Guidant/Intermedics	19	7,4	0	0,0
Medtronic	72	27,9	0	0,0
Osypka	0	0,0	0	0,0
Sorin Biomedica/ELA Medical	5	1,9	0	0,0
Vitatron	6	2,3	0	0,0
St. Jude Medical	81	31,4	0	0,0
nicht bekannt	35	13,6	0	0,0
sonstiger	6	2,3	0	0,0

<sup>1</sup> mind. eine Angabe zum NBL-Code

	Hessen gesamt		Krankenhaus	
	N	%	N	%
Patienten gesamt	1019	100,0	0	0,0

**Ventrikelsonde** (entsprechend NBL-Code)

dokumentierte Ventrikelsonden <sup>1</sup>	258		0	
davon mit bekanntem NBL-Code	232	89,9	0	100,0
unipolar	24	10,3	0	0,0
bipolar	199	85,8	0	0,0
multipolar	9	3,9	0	0,0
aktive Fixation, z.B. Schraubsonde	122	52,6	0	0,0
passive Fixation, z.B. Ankersonde	100	43,1	0	0,0
keine Fixation	3	1,3	0	0,0

**8. Peri- bzw. postoperative Komplikationen**<sup>1</sup>

Behandlungsfälle mit mind. einer perioperativen Komplikation	33	3,2	0	0,0
Behandlungsfälle mit mehr als einer Komplikation	1	0,1	0	0,0
Asystolie	1	0,1	0	0,0
Kammerflimmern	1	0,1	0	0,0
interventionspflichtiger Pneumothorax	6	0,6	0	0,0
interventionspflichtiger Hämatothorax	1	0,1	0	0,0
interventionspflichtiger Perikarderguss	0	0,0	0	0,0
interventionspflichtiges Taschenhämatom	7	0,7	0	0,0
Sondendislokation	7	0,7	0	0,0
Sondendysfunktion	3	0,3	0	0,0
postoperative Wundinfektion <sup>2</sup>	2	0,2	0	0,0
oberflächliche Infektion (A1)	1	50,0	0	0,0
tiefe Infektion (A2)	0	0,0	0	0,0
Räume/Organe (A3)	1	50,0	0	0,0
sonstige interventionspflichtige Komplikation	4	0,4	0	0,0

**Sondendislokation**

SM-Systeme mit Vorhofsonde (AAI, DDD, CRT-System mit Vorhofsonde)	666	65,4	0	0,0
Sondendislokation im Vorhof <sup>2</sup>	3	0,5	0	0,0
SM-Systeme mit Ventrikelsonde (VVI, DDD, VDD, CRT-System)	913	89,6	0	0,0
Sondendislokation im Ventrikel <sup>2</sup>	4	0,4	0	0,0
SM-Systeme mit Vorhofsonde und Ventrikelsonde (DDD, CRT-System mit Vorhofsonde)	660	64,8	0	0,0
Sondendislokation im Vorhof und Ventrikel	1	0,2	0	0,0

<sup>1</sup> bei Systemumwandlungen zu Defibrillatoren, sind entsprechend der Ausfüllanleitung nur Komplikationen anzugeben, die der Explantation des SM-Systems zuzuordnen sind.

<sup>2</sup> inkl. der Fälle mit Sondendislokation in Vorhof und Ventrikel

	Hessen gesamt		Krankenhaus	
	N	%	N	%
Patienten gesamt	1019	100,0	0	0,0

### Sondendysfunktion

SM-Systeme mit Vorhofsonde (AAI, DDD, CRT-System mit Vorhofsonde)	666	65,4	0	0,0
Sondendysfunktion im Vorhof <sup>2</sup>	2	0,3	0	0,0
SM-Systeme mit Ventrikelsonde (VVI, DDD, VDD, CRT-System)	913	89,6	0	0,0
Sondendysfunktion im Ventrikel <sup>2</sup>	1	0,1	0	0,0
SM-Systeme mit Vorhofsonde und Ventrikelsonde (DDD, CRT-System mit Vorhofsonde)	660	64,8	0	0,0
Sondendysfunktion im Vorhof und Ventrikel	0	0,0	0	0,0

## 9. Entlassung

### Entlassungsdiagnose <sup>1</sup>

I11	Hypertensive Herzkrankheit	1	0,1	0	0,0
I25	Chronische ischämische Herzkrankheit	13	1,3	0	0,0
I44	Atrioventrikulärer Block und Linksschenkelblock	73	7,2	0	0,0
I48	Vorhofflattern und Vorhofflimmern	38	3,7	0	0,0
I49	Sonstige kardiale Arrhythmien	69	6,8	0	0,0
T82	Komplikationen durch Prothesen, Implantate o. Transplantate im Herzen und in den Gefäßen	353	34,6	0	0,0
Z45	Anpassung und Handhabung eines medizinischen Gerätes	275	27,0	0	0,0
Z95	Vorhandensein von kardialen o. vaskulären Implantaten o. Transplantaten	6	0,6	0	0,0
	sonstige Diagnosen	191	18,7	0	0,0

### Entlassungsgrund

1: Behandlung regulär beendet	850	83,4	0	93,3
2: Behandlung beendet, nachstationäre Behandlung vorgesehen	56	5,5	0	0,0
3: Behandlung aus sonstigen Gründen beendet	0	0,0	0	0,0
4: Behandlung gegen ärztlichen Rat beendet	7	0,7	0	0,0
5: Zuständigkeitswechsel der Kostenträgers	0	0,0	0	0,0
6: Verlegung in ein anderes Krankenhaus	41	4,0	0	0,0
7: Tod	13	1,3	0	0,0
8: Verlegung in ein anderes Krankenhaus im Rahmen einer Zusammenarbeit	1	0,1	0	0,0
9: Entlassung in eine Rehabilitationseinrichtung	33	3,2	0	0,0
10: Entlassung in eine Pflegeeinrichtung	16	1,6	0	6,7
11: Entlassung in ein Hospiz	0	0,0	0	0,0
12: Interne Verlegung	1	0,1	0	0,0
13: externe Verlegung zur psychiatrischen Behandlung	0	0,0	0	0,0
14: Behandlung aus sonstigen Gründen beendet, nachstationäre Behandlung vorgesehen	0	0,0	0	0,0
15: Behandlung gegen ärztlichen Rat beendet, nachstationäre Behandlung vorgesehen	0	0,0	0	0,0
16: externe Verlegung mit Rückverlegung oder Wechsel zwischen den Entgeltbereichen der DRG-Fallpauschalen, nach der BpflV oder für besondere Einrichtungen nach § 17b Abs. 1 Satz 15 KHG mit Rückverlegung	1	0,1	0	0,0
17: interne Verlegung mit Wechsel zwischen den Entgeltbereichen der DRG-Fallpauschalen, nach der BpflV oder für besondere Einrichtungen nach § 17b Abs. 1 Satz 15 KHG	0	0,0	0	0,0
18: Rückverlegung	0	0,0	0	0,0
19: Entlassung vor Wiederaufnahme mit Neueinstufung	0	0,0	0	0,0
20: Entlassung vor Wiederaufnahme mit Neueinstufung wegen Komplikation	0	0,0	0	0,0
21: Entlassung mit nachfolgender Wiederaufnahme	0	0,0	0	0,0

<sup>1</sup> entsprechend dem ersten Diagnosefeld (ICD-10)

	Hessen gesamt		Krankenhaus	
	N	%	N	%
Patienten gesamt	1019	100,0	0	0,0

**Postoperative Verweildauer (in Tagen)**

	Mittel	SD	5 %	25 %	Median	75 %	95 %
Hessen gesamt	4,8	6,5	1,0	1,0	3,0	6,0	18,0
Krankenhaus	2,3	2,1	1,0	1,0	1,0	3,0	9,0

**Gesamt-Verweildauer**

	N	%	N	%
1 - 7 Tage	1019	100,0	0	100,0
8 - 14 Tage	0	0,0	0	0,0
15 - 21 Tage	0	0,0	0	0,0
> 21 Tage	0	0,0	0	0,0

<i>Gesamtverweildauer in Tagen</i>	Mittel	SD	5 %	25 %	Median	75 %	95 %
Hessen gesamt	9,2	10,5	1,0	2,0	5,0	12,0	29,0
Krankenhaus	4,9	3,9	1,0	2,0	3,0	9,0	14,0