



Externe Qualitätssicherung in der stationären Versorgung

## Implantation von Defibrillatoren (Modul 9/4)

Jahresauswertung

2012

BASISAUSWERTUNG

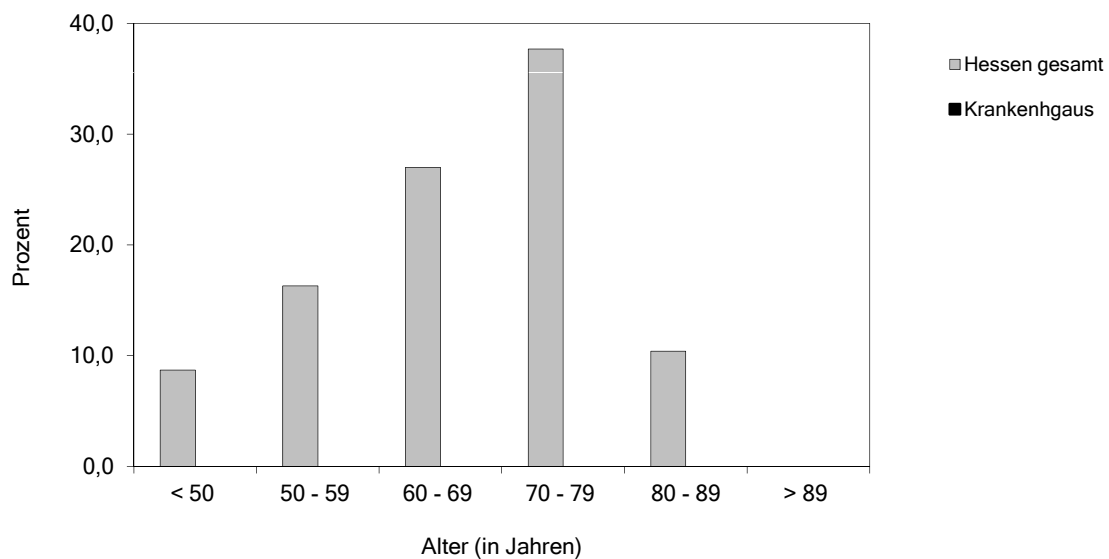
**1. Basisdokumentation:**

Anzahl importierter Datensätze

	Hessen gesamt		Krankenhhaus	
	N	%	N	%
Gesamt	2385	100,0	0	0,0
1. Quartal	699	29,3	0	0,0
2. Quartal	601	25,2	0	0,0
3. Quartal	568	23,8	0	0,0
4. Quartal	517	21,7	0	0,0

**Patienten: Altersverteilung (in Jahren)**

< 50 Jahre	207	8,7	0	0,0
50 - 59 Jahre	388	16,3	0	0,0
60 - 69 Jahre	643	27,0	0	0,0
70 - 79 Jahre	899	37,7	0	0,0
80 - 89 Jahre	247	10,4	0	0,0
> 89 Jahre	1	0,0	0	0,0



	Mittel	SD	5 %	25 %	Median	75 %	95 %
Hessen gesamt	66,4	11,9	46,0	60,0	69,0	75,0	82,0
Krankenhhaus	0,0	0,0	0,0	0,0	0,0	0,0	0,0

**Geschlecht**

	N	%	N	%
männlich	1866	78,2	0	0,0
weiblich	519	21,8	0	0,0

	Hessen gesamt		Krankenhhaus	
	N	%	N	%
Patienten gesamt	2385	100,0	0	0,0

## 2. Präoperative Anamnese/Klinik

### Einstufung nach ASA-Klassifikation

1: normaler, ansonsten gesunder Patient	31	1,3	0	0,0
2: Patient mit leichter Allgemeinerkrankung	478	20,0	0	0,0
3: Patient mit schwerer Allgemeinerkrankung und Leistungseinschränkung	1777	74,5	0	0,0
4: Patient mit inaktivierender Allgemeinerkrankung, ständige Lebensbedrohung	98	4,1	0	0,0
5: moribunder Patient	1	0,0	0	0,0

### Herzinsuffizienz

keine	113	4,7	0	0,0
NYHA I	106	4,4	0	0,0
NYHA II	823	34,5	0	0,0
NYHA III	1231	51,6	0	0,0
NYHA IV	112	4,7	0	0,0

### linksventrikuläre Ejektionsfraktion

nicht bekannt	20	0,8	0	0,0
<= 35%	1991	83,5	0	0,0
> 35%	374	15,7	0	0,0

### Diabetes mellitus

nein	1716	71,9	0	0,0
nicht insulinpflichtig	420	17,6	0	0,0
insulinpflichtig	249	10,4	0	0,0

### Nierenfunktion

Kreatinin <= 1,5 mg/dl	1866	78,2	0	0,0
Kreatinin > 1,5 mg/dl (bzw. 133 umol/l), nicht dialysepflichtig	446	18,7	0	0,0
Kreatinin > 1,5 mg/dl (bzw. 133 umol/l), dialysepflichtig	62	2,6	0	0,0
unbekannt	11	0,5	0	0,0

## 3. ICD-Anteil

### führende Indikation für ICD-Implantation

Primärprävention	1635	68,6	0	0,0
Sekundärprävention	750	31,4	0	0,0

### indikationsbegründendes klinisches Ereignis

Kammerflimmern	250	10,5	0	0,0
Kammertachykardie, anhaltend (>30 sec)	297	12,5	0	0,0
Kammertachykardie, nicht anhaltend (<=30 sec, aber über 3 R-R-Zyklen und HF über 100)	137	5,7	0	0,0
Synkope ohne EKG-Dokumentation	96	4,0	0	0,0
kein indikationsbegründendes klinisches Ereignis (Primärprävention)	1562	65,5	0	0,0
sonstige	43	1,8	0	0,0

	Hessen gesamt		Krankenhäuser	
	N	%	N	%
Patienten gesamt	2385	100,0	0	0,0

*Führende klinische Symptomatik (der Arrhythmie)**bei indikationsbegründendem klinischen Ereignis (Sekundärprävention):*

	823	34,5	0	0,0
keine	38	4,6	0	0,0
Herz-Kreislaufstillstand (reanimierter Patient)	262	31,8	0	0,0
Kardiogener Schock	45	5,5	0	0,0
Lungenödem	45	5,5	0	0,0
Synkope	200	24,3	0	0,0
Präsynkope	134	16,3	0	0,0
sehr niedriger Blutdruck (z.B. unter 80 mmHg systolisch)	33	4,0	0	0,0
Angina pectoris	11	1,3	0	0,0
sonstige	55	6,7	0	0,0

**Indikation zur kardialen Resynchronisationstherapie (CRT)**

nein	1658	69,5	0	0,0
ja	727	30,5	0	0,0

**4. Grunderkrankungen****Koronare Herzkrankheit (KHK)**

KHK ohne Myokardinfarkt	544	22,8	0	0,0
KHK mit Myokardinfarkt	855	35,8	0	0,0
keine KHK	986	41,3	0	0,0

*wenn KHK mit Myokardinfarkt als Grunderkrankung*

	855	35,8	0	0,0
Abstand Myokardinfarkt - Implantation ICD <=28 Tage	40	4,7	0	0,0
Abstand Myokardinfarkt - Implantation ICD >28 und <= 40 Tage	50	5,8	0	0,0
Abstand Myokardinfarkt - Implantation ICD >40 Tage	765	89,5	0	0,0

*wenn KHK mit Myokardinfarkt und Sekundärprävention*

	328	13,8	0	0,0
indikationsbegründendes klin. Ereignis innerhalb von 48 h nach Infarktbeginn	24	7,3	0	0,0

**Herzerkrankung**

keine Herzerkrankung	43	1,8	0	0,0
Ischämische Kardiomyopathie	1254	52,6	0	0,0
Dilatative Kardiomyopathie DCM	866	36,3	0	0,0
Hypertensive Herzerkrankung	47	2,0	0	0,0
erworbener Klappenfehler	28	1,2	0	0,0
angeborener Herzfehler	13	0,5	0	0,0
Brugada-Syndrom	9	0,4	0	0,0
Kurzes QT-Syndrom	0	0,0	0	0,0
Langes QT-Syndrom	23	1,0	0	0,0
Hypertrophe Kardiomyopathie	29	1,2	0	0,0
Arrhythmogene rechtsventrikuläre Kardiomyopathie (ARVC)	7	0,3	0	0,0
sonstige Herzerkrankung	66	2,8	0	0,0

	Hessen gesamt		Krankenhaus	
	N	%	N	%
Patienten gesamt	2385	100,0	0	0,0

<i>Brugada Syndrom, QT-Syndrom, HCM oder ARCV</i>	68	2,9	0	0,0
plötzliche Todesfälle in der Familie	19	27,9	0	0,0
keine plötzlichen Todesfälle in der Familie	37	54,4	0	0,0
Todesfälle unbekannt	12	17,6	0	0,0

<i>Hypertrophe Kardiomyopathie (HCM)</i>	29	1,2	0	0,0
abnorme Blutdruckreaktion bei Belastung (Blutdruckanstieg > 20 mmHg)	4	13,8	0	0,0
keine abnorme Blutdruckreaktion bei Belastung	16	55,2	0	0,0
Blutdruckreaktion unbekannt	9	31,0	0	0,0

Septumdicke >= 30mm	14	48,3	0	0,0
Septumdicke nicht >= 30mm	15	51,7	0	0,0
Septumdicke unbekannt	0	0,0	0	0,0

<i>Arrhythmogene rechtsventrikuläre Kardiomyopathie (ARCV)</i>	7	0,3	0	0,0
ausgeprägte rechtsventrikuläre Dysplasie oder linksventrikuläre Beteiligung	5	71,4	0	0,0
keine ausgeprägte rechtsventrikuläre Dysplasie oder linksventrikuläre Beteiligung	2	28,6	0	0,0
unbekannt	0	0,0	0	0,0

### Indikationsbegründendes klinisches Ereignis

<i>Kammerflimmern oder anhaltende Kammertachykardie (&gt; 30 sec)</i>	547	22,9	0	0,0
WPW-Syndrom	2	0,4	0	0,0
kein WPW-Syndrom	539	98,5	0	0,0
unbekannt	6	1,1	0	0,0
reversible oder sicher vermeidbare Ursachen der Kammertachykardie	8	1,5	0	0,0
keine reversible oder sicher vermeidbare Ursachen der Kammertachykardie	524	95,8	0	0,0
Ursachen unbekannt	15	2,7	0	0,0

<i>anhaltende Kammertachykardie</i>	297	12,5	0	0,0
behandelbare idiopathische Kammertachykardie	7	2,4	0	0,0
keine behandelbare idiopathische Kammertachykardie	288	97,0	0	0,0
unbekannt	2	0,7	0	0,0

<i>nicht anhaltende Kammertachykardie (&lt;= 30 sec, aber über 3 R-R-Zyklen)</i>	233	9,8	0	0,0
Kammertachykardie induzierbar	30	12,9	0	0,0
Kammertachykardie nicht induzierbar	32	13,7	0	0,0
programmierte Ventrikelsimulation nicht durchgeführt	171	73,4	0	0,0

<i>medikamentöse Herzinsuffizienztherapie (zum Zeitpunkt der Diagnosstellung)</i>	2282	95,7	0	0,0
Betablocker	2189	95,9	0	0,0
AT-Rezeptor-Blocker / ACE-Hemmer	2143	93,9	0	0,0
Diuretika	1969	86,3	0	0,0
Aldosteronantagonisten	1237	54,2	0	0,0
Herzglykoside	336	14,7	0	0,0
keine medikamentöse Therapie	103	4,5	0	0,0

	Hessen gesamt		Krankenhäuser	
	N	%	N	%
Patienten gesamt	2385	100,0	0	0,0

## 5. Schrittmacheranteil

### voraussichtliche atriale Stimulationsbedürftigkeit

keine	1273	53,4	0	0,0
selten (< 5%)	746	31,3	0	0,0
häufig (>= 5%) oder permanent	366	15,3	0	0,0

### voraussichtliche ventrikuläre Stimulationsbedürftigkeit

keine	706	29,6	0	0,0
selten (< 40%)	882	37,0	0	0,0
häufig (>= 40%) oder permanent	797	33,4	0	0,0

## 6. EKG-Befunde

### Vorhoffrhythmus

normofrequenter Sinusrhythmus	1526	64,0	0	0,0
Sinusbradykardie / SA-Blockierungen	279	11,7	0	0,0
paroxysmales / persistierendes Vorhofflimmern/ -flattern	200	8,4	0	0,0
permanentes Vorhofflimmern	305	12,8	0	0,0
Wechsel zwischen Sinusbradykardie und Vorhofflimmern (BTS)	65	2,7	0	0,0
sonstige	10	0,4	0	0,0

### AV-Block

nein	1617	67,8	0	0,0
AV-Block I.Grades, Überleitung <=300ms	321	13,5	0	0,0
AV-Block I.Grades, Überleitung >300ms	81	3,4	0	0,0
AV-Block II.Grades, Typ Wenckebach	35	1,5	0	0,0
AV-Block II.Grades, Typ Mobitz	39	1,6	0	0,0
AV-Block III.Grades	114	4,8	0	0,0
nicht beurteilbar wegegn Vorhofflimmerns	178	7,5	0	0,0

### intraventrikuläre Leitungsstörung

keine (QRS < 120 ms)	1426	59,8	0	0,0
Rechtsschenkelblock (RSB)	89	3,7	0	0,0
Linksanteriorer Hemiblock (LAH) + RSB	55	2,3	0	0,0
Linksposteriorer Hemiblock (LAH) + RSB	5	0,2	0	0,0
Linksschenkelblock, QRS 120 bis < 150 ms	201	8,4	0	0,0
Linksschenkelblock, QRS >= 150 ms	534	22,4	0	0,0
alternierender Schenkelblock	4	0,2	0	0,0
QRS >= 120 ms ohne Differenzierung	35	1,5	0	0,0
sonstige intraventrikulären Leitungsstörungen	36	1,5	0	0,0

	Hessen gesamt		Krankenhaus	
	N	%	N	%
Patienten gesamt	2385	100,0	0	0,0

**7. Operation**

**OPS-301**

*Implantation eines Schrittmachers und Defibrillators inkl. Sonden*

5-377.5 Defibrillator mit Einkammer-Stimulation	921	38,6	0	0,0
5-377.6 Defibrillator mit Zweikammer-Stimulation	690	28,9	0	0,0
5-377.7 Defibrillator mit biventrikulärer Stimulation	617	25,9	0	0,0
5-378.97 Herzschrittmacher auf Defibrillator mit Einkammer-Stimulation	0	0,0	0	0,0
5-378.9a Herzschrittmacher auf Defibrillator mit Zweikammer-Stimulation	0	0,0	0	0,0
5-378.9b Herzschrittmacher auf Defibrillator mit biventrikulärer Stimulation	0	0,0	0	0,0

**Zugang des implantierten Systems**

V. cephalica	802	33,6	0	0,0
V. subclavia	1723	72,2	0	0,0
andere Vene	50	2,1	0	0,0
V. cephalica & V. subclavia	175	7,3	0	0,0
V. cephalica & andere Vene	10	0,4	0	0,0
V. subclavia & andere Vene	7	0,3	0	0,0

**Dauer des Eingriffs (Schnitt-Naht-Zeit)**

<i>Ein-Kammer-System</i>	Mittel	SD	5 %	25 %	Median	75 %	95 %
Hessen gesamt	45,1	20,4	23,0	30,0	41,0	55,0	77,0
Krankenhaus	0,0	0,0	0,0	0,0	0,0	0,0	0,0

<i>Zwei-Kammer-System</i>	Mittel	SD	5 %	25 %	Median	75 %	95 %
Hessen gesamt	66,2	33,4	30,0	45,0	58,0	77,0	124,0
Krankenhaus	0,0	0,0	0,0	0,0	0,0	0,0	0,0

<i>CRT-System</i>	Mittel	SD	5 %	25 %	Median	75 %	95 %
Hessen gesamt	104,8	44,3	49,0	72,0	95,0	125,0	200,0
Krankenhaus	0,0	0,0	0,0	0,0	0,0	0,0	0,0

**Durchleuchtungszeit (in Min.)**

<i>Ein-Kammer-System</i>	Mittel	SD	5 %	25 %	Median	75 %	95 %
Hessen gesamt	3,6	4,1	1,0	1,0	3,0	5,0	9,0
Krankenhaus	0,0	0,0	0,0	0,0	0,0	0,0	0,0

<i>Zwei-Kammer-System</i>	Mittel	SD	5 %	25 %	Median	75 %	95 %
Hessen gesamt	6,9	9,8	1,0	3,0	4,0	7,0	21,0
Krankenhaus	0,0	0,0	0,0	0,0	0,0	0,0	0,0

<i>CRT-System</i>	Mittel	SD	5 %	25 %	Median	75 %	95 %
Hessen gesamt	19,6	15,2	4,0	9,0	15,0	25,0	52,0
Krankenhaus	0,0	0,0	0,0	0,0	0,0	0,0	0,0

**intraoperativer Defibrillationstest**

intraoperativer Defibrillationstest durchgeführt	953	40,0	0	0,0
Sicherheitsabstand Test- (oder DFT-) zu aggregatspezifischer Maximalenergie				
>= 10J	941	98,7	0	0,0
< 10J	12	1,3	0	0,0
	1432	60,0	0	0,0
intraoperativer Defibrillationstest nicht durchgeführt	174	7,3	0	0,0
wegen hämodynamischer Instabilität (catecholaminpflichtig oder Lungenödem)	93	3,9	0	0,0
aus sonstigen Gründen	1165	48,8	0	0,0

	Hessen gesamt		Krankenhhaus	
	N	%	N	%
Patienten gesamt	2385	100,0	0	0,0

**8. Implantierbarer Cardioverter/Defibrillator (ICD)**

**System**

VVI	921	38,6	0	0,0
DDD ohne AV-Management	76	3,2	0	0,0
DDD mit AV-Management	668	28,0	0	0,0
VDD	17	0,7	0	0,0
CRT-System mit einer Vorhofsonde	637	26,7	0	0,0
CRT-System ohne Vorhofsonde	60	2,5	0	0,0
sonstiges	6	0,3	0	0,0

**Aggregatposition**

intraclaviculär subcutan	584	24,5	0	0,0
intraclaviculär subfaszial	574	24,1	0	0,0
intraclaviculär submuskulär	1159	48,6	0	0,0
abdominal	1	0,0	0	0,0
andere	67	2,8	0	0,0

**Sonden**

**a. Vorhof (atriale Pace/Sense-Sonde)**

DDD mit und ohne AV-Management, CRT-System mit Vorhofsonde oder sonstiges System

Reizschwelle gemessen	1230	51,6	0	0,0
Reizschwelle wegen Vorhofflimmern nicht gemessen	138	5,8	0	0,0
Reizschwelle aus anderen Gründen nicht gemessen	13	0,5	0	0,0

*Reizschwelle intraoperativ bei 0,5ms (in V)*

	Anzahl	Mittel	SD	5 %	25 %	Median	75 %	95 %
Hessen gesamt	1230	0,8	0,6	0,4	0,5	0,7	0,9	1,4
Krankenhhaus	0	0,0	0,0	0,0	0,0	0,0	0,0	0,0

DDD mit und ohne AV-Management, VDD, CRT-System mit Vorhofsonde oder sonstiges System

P-Wellen-Amplitude gemessen	1341	56,2	0	0,0
P-Wellen-Amplitude wegen Vorhofflimmern nicht gemessen	27	1,1	0	0,0
P-Wellen-Amplitude wegen fehlenden Vorhofeigenrhythmus nicht gemessen	5	0,2	0	0,0
P-Wellen-Amplitude aus anderen Gründen nicht gemessen	8	0,3	0	0,0

*P-Wellen-Amplitude (in mV)*

	Anzahl	Mittel	SD	5 %	25 %	Median	75 %	95 %
Hessen gesamt	1341	3,2	1,9	1,1	2,0	2,9	4,0	6,1
Krankenhhaus	0	0,0	0,0	0,0	0,0	0,0	0,0	0,0



	Hessen gesamt		Krankenhhaus	
	N	%	N	%
Patienten gesamt	2385	100,0	0	0,0

**b. Ventrikel***Anzahl der verwendeten Ventrikelsonden*

eine Ventrikelsonde	1667	69,9	0	0,0
zwei Ventrikelsonden	718	30,1	0	0,0
drei Ventrikelsonden	0	0,0	0	0,0

**Erste Ventrikelsonde/Defibrillationssonde***Defibrillations-Elektroden*

Single Coil	778	32,6	0	0,0
Dual Coil	1607	67,4	0	0,0

*Position*

rechtsventrikulärer Apex	2162	90,6	0	0,0
rechtsventrikuläres Septum	211	8,8	0	0,0
andere	12	0,5	0	0,0

*Messung von Reizschwelle und R-Amplitude*

Reizschwelle gemessen	2380	99,8	0	0,0
Reizschwelle nicht gemessen, separate Pace/Sense-Sonde	0	0,0	0	0,0
Reizschwelle aus anderen Gründen nicht gemessen	5	0,2	0	0,0

R-Amplitude gemessen	2359	98,9	0	0,0
R-Amplitude nicht gemessen, separate Pace/Sense-Sonde	0	0,0	0	0,0
R-Amplitude nicht gemessen, kein Eigenrhythmus	19	0,8	0	0,0
R-Amplitude aus anderen Gründen nicht gemessen	7	0,3	0	0,0

*Reizschwelle intraoperativ bei 0,5ms (in V)*

	Anzahl	Mittel	SD	5 %	25 %	Median	75 %	95 %
Hessen gesamt	2380	0,7	0,5	0,4	0,5	0,6	0,8	1,1
Krankenhhaus	0	0,0	0,0	0,0	0,0	0,0	0,0	0,0

*P-Wellen-Amplitude (in mV)*

	Anzahl	Mittel	SD	5 %	25 %	Median	75 %	95 %
Hessen gesamt	2359	13,0	4,8	6,9	10,0	12,0	15,0	23,0
Krankenhhaus	0	0,0	0,0	0,0	0,0	0,0	0,0	0,0

	Hessen gesamt		Krankenhhaus	
	N	%	N	%
Patienten gesamt	2385	100,0	0	0,0

### Zweite Ventrikelsonde

Anzahl Fälle mit zweiter Ventrikelsonde	718	30,1	0	0,0
---	-----	------	---	-----

#### *Position der zweiten Ventrikelsonde*

rechtsventrikulärer Apex	6	0,8	0	0,0
rechtsventrikuläres Septum	6	0,8	0	0,0
Koronarvene, anterior	19	2,6	0	0,0
Koronarvene, lateral, posterolateral	596	83,0	0	0,0
Koronarvene, posterior	59	8,2	0	0,0
epimyokardial linksventrikulär	28	3,9	0	0,0
andere	4	0,6	0	0,0

#### *Messung von Reizschwelle und R-Amplitude*

Reizschwelle gemessen	707	98,5	0	0,0
Reizschwelle nicht gemessen	11	1,5	0	0,0

R-Amplitude gemessen	669	93,2	0	0,0
R-Amplitude nicht gemessen, kein Eigenrhythmus	13	1,8	0	0,0
R-Amplitude aus anderen Gründen nicht gemessen	36	5,0	0	0,0

#### *Reizschwelle intraoperativ bei 0,5ms (in V)*

	Anzahl	Mittel	SD	5 %	25 %	Median	75 %	95 %
Hessen gesamt	707	1,1	0,8	0,4	0,7	0,9	1,3	2,2
Krankenhhaus	0	0,0	0,0	0,0	0,0	0,0	0,0	0,0

#### *R-Amplitude (in mV)*

	Anzahl	Mittel	SD	5 %	25 %	Median	75 %	95 %
Hessen gesamt	669	13,7	7,0	4,2	8,4	12,2	18,4	26,8
Krankenhhaus	0	0,0	0,0	0,0	0,0	0,0	0,0	0,0

	Hessen gesamt		Krankenhhaus	
	N	%	N	%
Patienten gesamt	2385	100,0	0	0,0

**Dritte Ventrikelsonde**

Anzahl Fälle mit dritter Ventrikelsonde	0	0,0	0	0,0
---	---	-----	---	-----

*Position der dritten Ventrikelsonde*

rechtsventrikulärer Apex	0	0,0	0	0,0
rechtsventrikuläres Septum	0	0,0	0	0,0
Koronarvene, anterior	0	0,0	0	0,0
Koronarvene, lateral, posterolateral	0	0,0	0	0,0
Koronarvene, posterior	0	0,0	0	0,0
epimyokardial linksventrikulär	0	0,0	0	0,0
andere	0	0,0	0	0,0

*Messung von Reizschwelle und R-Amplitude*

Reizschwelle gemessen	0	0,0	0	0,0
Reizschwelle nicht gemessen	0	0,0	0	0,0

R-Amplitude gemessen	0	0,0	0	0,0
R-Amplitude nicht gemessen, kein Eigenrhythmus	0	0,0	0	0,0
R-Amplitude aus anderen Gründen nicht gemessen	0	0,0	0	0,0

*Reizschwelle intraoperativ bei 0,5ms (in V)*

	Anzahl	Mittel	SD	5 %	25 %	Median	75 %	95 %
Hessen gesamt	0	0,0	0,0	0,0	0,0	0,0	0,0	0,0
Krankenhhaus	0	0,0	0,0	0,0	0,0	0,0	0,0	0,0

*R-Amplitude (in mV)*

	Anzahl	Mittel	SD	5 %	25 %	Median	75 %	95 %
Hessen gesamt	0	0,0	0,0	0,0	0,0	0,0	0,0	0,0
Krankenhhaus	0	0,0	0,0	0,0	0,0	0,0	0,0	0,0

	Hessen gesamt		Krankenhhaus	
	N	%	N	%
Patienten gesamt	2385	100,0	0	0,0

**Andere Defibrillationssonde(n)****Position**

Vena cava superioir	18	0,8	0	0,0
Vena subclavia	11	0,5	0	0,0
rechter Vorhof	12	0,5	0	0,0
subkutan (Sub-Q-Array)	1	0,0	0	0,0
epimyokardial (Patch-Elektrode)	1	0,0	0	0,0
mehrere	1	0,0	0	0,0
andere	5	0,2	0	0,0

**9. Perioperative Komplikationen**

Patienten mit mindestens einer perioperativen Komplikation	62	2,6	0	0,0
kardiopulmonale Reanimation	3	4,8	0	0,0
interventionspflichtiger Pneumothorax	12	19,4	0	0,0
interventionspflichtiger Hämatothorax	1	1,6	0	0,0
interventionspflichtiger Perikarderguss	3	4,8	0	0,0
interventionspflichtiger Taschenhämatom	19	30,6	0	0,0
revisionsbedürftige Sondendislokation	19	30,6	0	0,0
revisionsbedürftige Sondendysfunktion	5	8,1	0	0,0
postoperative Wundinfektion	0	0,0	0	0,0
sonstige interventionspflichtige Komplikation	4	6,5	0	0,0

**Ort der Sondendislokation**

revisionsbedürftige Sondendislokationen	19	30,6	0	0,0
Vorhof	10	52,6	0	0,0
erste Ventrikelsonde/Defibrillationssonde	7	36,8	0	0,0
zweite Ventrikelsonde	2	10,5	0	0,0
dritte Ventrikelsonde	0	0,0	0	0,0
andere Defibrillationssonde	0	0,0	0	0,0

**Ort der Sondendysfunktion**

revisionsbedürftige Sondendysfunktionen	5	8,1	0	0,0
	0	0,0	0	0,0
Vorhof	4	80,0	0	0,0
zweite Ventrikelsonde	1	20,0	0	0,0
dritte Ventrikelsonde	0	0,0	0	0,0
andere Defibrillationssonde	0	0,0	0	0,0

**postoperative Wundinfektion (nach CDC-Klassifikation)**

postoperative Wundinfektionen	0	0,0	0	0,0
A1 (oberflächliche Infektion)	0	0,0	0	0,0
A2 (tiefe Infektion, Tascheninfektion)interventionspflichtiger Taschenhämatom	0	0,0	0	0,0
A3(Räume/Organe, systemische Infektion)	0	0,0	0	0,0

	Hessen gesamt		Krankenhaus	
	N	%	N	%
Patienten gesamt	2385	100,0	0	0,0

## 11. Entlassung

### Entlassungsdiagnose <sup>1</sup>

I42	Kardiomyopathie	587	24,6	0	0,0
I50	Herzinsuffizienz	390	16,4	0	0,0
I25	Chronische ischämische Herzkrankheit	468	19,6	0	0,0
I47	Paroxysmale Tachykardie	259	10,9	0	0,0
I49	Sonstige kardiale Arrhythmien	135	5,7	0	0,0
I21	Akuter Myokardinfarkt	120	5,0	0	0,0
Z45	Anpassung und Handhabung eines implantierten med. Gerätes	67	2,8	0	0,0
R55	Synkope und Kollaps	32	1,3	0	0,0
I44	Atrioventrikulärer Block und Linksschenkelblock	60	2,5	0	0,0
I48	Vorhofflattern und Vorhofflimmern	50	2,1	0	0,0
I45	Sonstige kardiale Erregungsleitstörungen	17	0,7	0	0,0
I46	Herzstillstand	19	0,8	0	0,0
	sonstige Diagnosen	181	7,6	0	0,0

### Entlassungsgrund

1: Behandlung regulär beendet	2056	86,2	0	0,0
2: Behandlung beendet, nachstationäre Behandlung vorgesehen	95	4,0	0	0,0
3: Behandlung aus sonstigen Gründen beendet	5	0,2	0	0,0
4: Behandlung gegen ärztlichen Rat beendet	15	0,6	0	0,0
5: Zuständigkeitswechsel der Kostenträgers	0	0,0	0	0,0
6: Verlegung in ein anderes Krankenhaus	88	3,7	0	0,0
7: Tod	16	0,7	0	0,0
8: Verlegung in ein anderes Krankenhaus im Rahmen einer Zusammenarbeit	7	0,3	0	0,0
9: Entlassung in eine Rehabilitationseinrichtung	85	3,6	0	0,0
10: Entlassung in eine Pflegeeinrichtung	8	0,3	0	0,0
11: Entlassung in ein Hospiz	0	0,0	0	0,0
12: Interne Verlegung	0	0,0	0	0,0
13: externe Verlegung zur psychiatrischen Behandlung	0	0,0	0	0,0
14: Behandlung aus sonstigen Gründen beendet, nachstationäre Behandlung vorgesehen	0	0,0	0	0,0
15: Behandlung gegen ärztlichen Rat beendet, nachstationäre Behandlung vorgesehen	0	0,0	0	0,0
16: externe Verlegung mit Rückverlegung oder Wechsel zwischen den Entgeltbereichen der DRG-Fallpauschalen, nach der BpflV oder für besondere Einrichtungen nach § 17b Abs. 1 Satz 15 KHG mit Rückverlegung	3	0,1	0	0,0
17: interne Verlegung mit Wechsel zwischen den Entgeltbereichen der DRG-Fallpauschalen, nach der BpflV oder für besondere Einrichtungen nach § 17b Abs. 1 Satz 15 KHG	0	0,0	0	0,0
	0	0,0	0	0,0
19: Entlassung vor Wiederaufnahme mit Neueinstufung	3	0,1	0	0,0
20: Entlassung vor Wiederaufnahme mit Neueinstufung wegen Komplikation	0	0,0	0	0,0
21: Entlassung mit nachfolgender Wiederaufnahme	4	0,2	0	0,0
22: Fallabschluss (interne Verlegung) bei Wechsel zwischen voll- und teilstationärer Behandlung	0	0,0	0	0,0
Verstorbene Patienten gesamt	16	0,7	0	0,0
Tod im Zusammenhang mit dem Eingriff oder der zugrunde liegenden Rhythmusstörung	0	0,0	0	0,0
Tod bei Schrittmacher- oder Sondendysfunktion	0	0,0	0	0,0
Sektion erfolgt	0	0,0	0	0,0

<sup>1</sup>entsprechend dem ersten Diagnosefeld (ICD-10)

	Hessen gesamt		Krankenhhaus	
	N	%	N	%
Patienten gesamt	2385	100,0	0	0,0

**Postoperative Verweildauer (in Tagen)**

	Mittel	SD	5 %	25 %	Median	75 %	95 %
Hessen gesamt	4,8	6,2	1,0	2,0	3,0	5,0	14,0
Krankenhhaus	0,0	0,0	0,0	0,0	0,0	0,0	0,0

**Gesamt-Verweildauer**

	N	%	N	%
1 - 7 Tage	1222	51,2	0	0,0
8 - 14 Tage	524	22,0	0	0,0
15 - 21 Tage	304	12,7	0	0,0
> 21 Tage	334	14,0	0	0,0

<i>Gesamtverweildauer in Tagen</i>	Mittel	SD	5 %	25 %	Median	75 %	95 %
Hessen gesamt	11,0	11,4	2,0	3,0	7,0	15,0	31,0
Krankenhhaus	0,0	0,0	0,0	0,0	0,0	0,0	0,0