



Externe Qualitätssicherung in der stationären Versorgung

# Herzschrittmacher-Revision/ -Explantation/-Systemwechsel (Modul 9/3)

Jahresauswertung

2010

BASISAUSWERTUNG

**1. Basisdokumentation:**

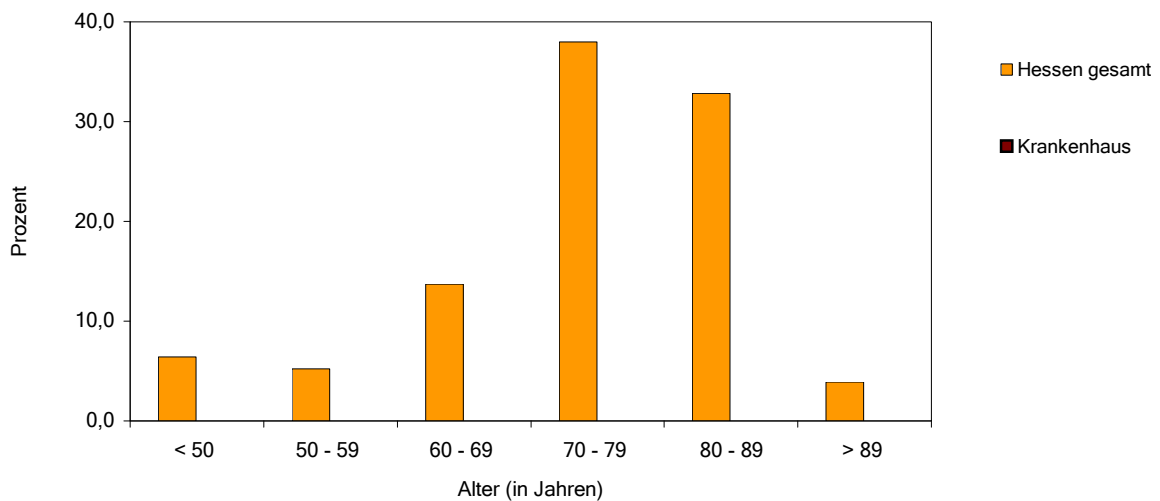
Anzahl importierter Datensätze

	Hessen gesamt		Krankenhaus	
	N	%	N	%
Gesamt	1017	100,0	0	0,0
1. Quartal	258	25,4	0	0,0
2. Quartal	249	24,5	0	0,0
3. Quartal	252	24,8	0	0,0
4. Quartal	258	25,4	0	0,0

**2. Patient**

**Patienten: Altersverteilung (In Jahren)**

< 50 Jahre	65	6,4	0	0,0
50 - 59 Jahre	53	5,2	0	0,0
60 - 69 Jahre	139	13,7	0	0,0
70 - 79 Jahre	386	38,0	0	0,0
80 - 89 Jahre	334	32,8	0	0,0
> 89 Jahre	40	3,9	0	0,0



	Mittel	SD	5 %	25 %	Median	75 %	95 %
Hessen gesamt	73,1	15,2	44,0	69,0	76,0	82,0	89,0
Krankenhaus	0,0	0,0	0,0	0,0	0,0	0,0	0,0

**Geschlecht**

	N	%	N	%
männlich	575	56,5	0	0,0
weiblich	442	43,5	0	0,0

**Einstufung nach ASA-Klassifikation**

1: normaler, ansonsten gesunder Patient	97	9,5	0	0,0
2: Patient mit leichter Allgemeinerkrankung	417	41,0	0	0,0
3: Patient mit schwerer Allgemeinerkrankung und Leistungseinschränkung	474	46,6	0	0,0
4: Patient mit inaktivierender Allgemeinerkrankung, ständige Lebensbedrohung	26	2,6	0	0,0
5: moribunder Patient	3	0,3	0	0,0

	Hessen gesamt		Krankenhaus	
	N	%	N	%
Patienten gesamt	1017	100,0	0	0,0

**Ort der letzten Schrittmacher-OP**

eigene Institution	730	71,8	0	0,0
andere Institution	287	28,2	0	0,0

**3. Anamnese/Klinik****Stimulationsbedürftigkeit**

permanent (>90%)	291	28,6	0	0,0
häufig (5-90%)	587	57,7	0	0,0
selten (< 5 %)	139	13,7	0	0,0

**Wundkontaminationsklassifikation (nach Definition der CDC)**

aseptische Eingriffe	920	90,5	0	0,0
bedingt aseptische Eingriffe	35	3,4	0	0,0
kontaminierte Eingriffe	29	2,9	0	0,0
septische Eingriffe	33	3,2	0	0,0

**3. Indikation zur Revision/Explantation**

Schrittmacheraggregatproblem	326	32,1	0	0,0
Sondenproblem	635	62,4	0	0,0
Systemumwandlung	143	14,1	0	0,0
sonstige Indikation	90	8,8	0	0,0

**Spezielle Indikation zur Revision/Explantation des Schrittmacheraggregats<sup>1</sup>**

Fälle mit Schrittmacheraggregatproblem als Indikation zur Revision/Explantation	326	32,1	0	0,0
Batterieerschöpfung	208	63,8	0	0,0
regulär	204	98,1	0	0,0
vorzeitig	4	1,9	0	0,0
vermutete Schrittmacherfehlfunktion	12	3,7	0	0,0
Schrittmacherfehlfunktion mit Rückruf	2	0,6	0	0,0
Pectoraliszucken	0	0,0	0	0,0
Taschenhämatom	2	0,6	0	0,0
Infektion	48	14,7	0	0,0
anderes Taschenproblem	29	8,9	0	0,0
Aggregatperforation	26	8,0	0	0,0
sonstige Indikation	21	6,4	0	0,0

<sup>1</sup> Mehrfachnennungen möglich

	Hessen gesamt		Krankenhaus	
	N	%	N	%
Patienten gesamt	1017	100,0	0	0,0

### Spezielle Indikation zur Revision/Explantation von Sonden<sup>1</sup>

Fälle mit Sondenproblem als Indikation zur Revision/Explantation	N	%	N	%
Dislokation	268	42,2	0	0,0
Sondenbruch	29	4,6	0	0,0
Isolationsdefekt	26	4,1	0	0,0
Konnektordefekt	10	1,6	0	0,0
Zwerchfellzucken	10	1,6	0	0,0
Inhibition durch Muskelpotentiale / Oversensing	5	0,8	0	0,0
Wahrnehmungsfehler / Undersensing	42	6,6	0	0,0
Stimulationsverlust / Reizschwellenanstieg	207	32,6	0	0,0
Infektion	57	9,0	0	0,0
Perforation	39	6,1	0	0,0
sonstige Indikation	52	8,2	0	0,0

### Lokalisation des Sondenproblems

Fälle mit Sondenproblem als Indikation zur Revision/Explantation	N	%	N	%
Sondenproblem im Vorhof <sup>2</sup>	276	43,5	0	0,0
Sondenproblem in der Kammer <sup>2</sup>	454	71,5	0	0,0
Sondenproblem in Vorhof & Kammer	95	15,0	0	0,0

## 4. Operation

### Dauer des Eingriffs (Schnitt-Naht-Zeit)

	Mittel	SD	5 %	25 %	Median	75 %	95 %
Hessen gesamt	59,3	50,1	18,0	30,0	45,0	66,0	148,0
Krankenhaus	0,0	0,0	0,0	0,0	0,0	0,0	0,0

### Durchleuchtungszeit (in Min.)

	Mittel	SD	5 %	25 %	Median	75 %	95 %
Hessen gesamt	4,6	8,4	0,0	0,0	2,0	5,0	16,0
Krankenhaus	0,0	0,0	0,0	0,0	0,0	0,0	0,0

postoperativ funktionell aktives SM-System vorhanden	918	90,3	0	0,0
--	-----	------	---	-----

## 5. OPS-Schlüssel

5-378.0	Aggregatentfernung	59	5,8	0	0,0
5-378.1	Sondenentfernung	28	2,8	0	0,0
5-378.2	Aggregat- und Sondenentfernung	72	7,1	0	0,0
5-378.3	Sondenkorrektur	273	26,8	0	0,0
5-378.4	Lagekorrektur des Aggregats	76	7,5	0	0,0
5-378.6	Aggregat- und Sondenwechsel	163	16,0	0	0,0
5-378.7	Sondenwechsel	166	16,3	0	0,0
5-378.8	Kupplungskorrektur	12	1,2	0	0,0
5-378.9	Systemumstellung	168	16,5	0	0,0
	sonstige	0	0,0	0	0,0

<sup>1</sup> Mehrfachnennungen möglich, für jede Sonde kann eine spezielle Indikation angegeben werden

<sup>2</sup> inkl. der Fälle mit Sondendislokation in Vorhof und Ventrikel

	Hessen gesamt		Krankenhaus	
	N	%	N	%
Patienten gesamt	1017	100,0	0	0,0

## 6. Postoperativ funktionell aktive Anteile des SM-Systems

### Schrittmachersystem

postoperativ funktionell aktives SM-System vorhanden	918	90,3	0	0,0
VVI	238	25,9	0	0,0
AAI	5	0,5	0	0,0
DDD	611	66,6	0	0,0
VDD	5	0,5	0	0,0
CRT-System mit einer Vorhofsonde	40	4,4	0	0,0
CRT-System ohne Vorhofsonde	16	1,7	0	0,0
sonstiges	3	0,3	0	0,0

### Vorgehensart Schrittmacheraggregat

postoperativ funktionell aktives SM-System vorhanden	918	90,3	0	0,0
kein Eingriff am Aggregat	415	45,2	0	0,0
Neuimplantation	398	43,4	0	0,0
Neuplazierung	89	9,7	0	0,0
Sonstiges	16	1,7	0	0,0

### Abstand OP-Datum und Implantations-Datum des Aggregats in Jahren

SM-Aggregat verbleibt	520	51,1	0	0,0
< 2 Jahre	429	82,5	0	0,0
2 - 8 Jahre	66	12,7	0	0,0
> 8 Jahre	12	2,3	0	0,0
Jahr der Implantation nicht bekannt	13	2,5	0	0,0

### Hersteller Schrittmacher-Aggregat

aktive SM-Systeme	918	90,3	0	0,0
Biotronik	140	15,3	0	0,0
Boston Scientific/CPI/Guidant/Intermedics	80	8,7	0	0,0
Medtronic	258	28,1	0	0,0
Osypka	0	0,0	0	0,0
Sorin Biomedica/ELA Medical	57	6,2	0	0,0
Vitatron	26	2,8	0	0,0
St. Jude Medical	348	37,9	0	0,0
nicht bekannt	5	0,5	0	0,0
sonstiger	4	0,4	0	0,0

### Art des Vorgehens Vorhofsonde

Vorhofsonden (bei AAI, DDD, CRT-System mit Vorhofsonde)	656		0	
kein Eingriff an der Sonde	343	52,3	0	0,0
Neuimplantation	202	30,8	0	0,0
Neuplazierung	99	15,1	0	0,0
Reparatur	2	0,3	0	0,0
Sonstiges	10	1,5	0	0,0

	Hessen gesamt		Krankenhaus	
	N	%	N	%
Patienten gesamt	1017	100,0	0	0,0

**Abstand OP-Datum und Implantations-Datum der Vorhofsonde in Jahren**

Vorhofsonde verbleibt	454		0	
<= 1 Jahr	256	56,4	0	0,0
> 1 Jahr	187	41,2	0	0,0
Jahr der Implantation nicht bekannt	11	2,4	0	0,0

**Vorhofsonde** (entsprechend NBL-Code)

Vorhofsonden (bei AAI, DDD, CRT-System mit Vorhofsonde)	656		0	
davon mit bekanntem NBL-Code	639	97,4	0	0,0
unipolar	12	1,9	0	0,0
bipolar	622	97,3	0	0,0
multipolar	5	0,8	0	0,0
aktive Fixation, z.B. Schraubsonde	605	94,7	0	0,0
passive Fixation, z.B. Ankersonde	33	5,2	0	0,0
keine Fixation	1	0,2	0	0,0

**Messung der Reizschwelle und P-Wellen-Amplitude**

Vorhofsonden (bei AAI, DDD, CRT-System mit Vorhofsonde)	656		0	
Reizschwelle gemessen	557	84,9	0	0,0
Reizschwelle wegen Vorhofflimmern nicht gemessen	42	6,4	0	0,0
Reizschwelle aus anderen Gründen nicht gemessen	57	8,7	0	0,0
Vorhofsonden (bei AAI, DDD, CRT-System mit Vorhofsonde)	656		0	
P-Wellen-Amplitude gemessen	586	89,3	0	0,0
P-Wellen-Amplitude wegen Vorhofflimmern nicht gemessen	13	2,0	0	0,0
P-Wellen-Amplitude aus anderen Gründen nicht gemessen	57	8,7	0	0,0

**Reizschwelle Vorhofsonde bei 0,5 ms (in V)**

	Anzahl	Mittel	SD	5 %	25 %	Median	75 %	95 %
Hessen gesamt	557	0,8	0,5	0,3	0,5	0,7	0,9	1,5
Krankenhaus	0	0,0	0,0	0,0	0,0	0,0	0,0	0,0

**P-Wellen-Amplitude Vorhofsonde (in mV)**

	Anzahl	Mittel	SD	5 %	25 %	Median	75 %	95 %
Hessen gesamt	586	3,2	2,0	1,0	2,0	2,8	3,9	5,9
Krankenhaus	0	0,0	0,0	0,0	0,0	0,0	0,0	0,0

	Hessen gesamt		Krankenhaus	
	N	%	N	%
Patienten gesamt	1017	100,0	0	0,0

**Hersteller Vorhofsonde**

Vorhofsonden (bei AAI, DDD, CRT-System mit Vorhofsonde)	656		0	
Biotronik	100	15,2	0	0,0
Boston Scientific/CPI/Guidant/Intermedics	55	8,4	0	0,0
Medtronic	212	32,3	0	0,0
Osypka	4	0,6	0	0,0
Sorin Biomedica/ELA Medical	7	1,1	0	0,0
Vitatron	22	3,4	0	0,0
St. Jude Medical	231	35,2	0	0,0
nicht bekannt	20	3,0	0	0,0
sonstiger	5	0,8	0	0,0

**Vorgehen Ventrikelsonde**

Ventrikelsonden (bei VVI, DDD, VDD, CRT-System)	691		0	
kein Eingriff an der Sonde	318	46,0	0	0,0
Neuimplantation	253	36,6	0	0,0
Neuplazierung	107	15,5	0	0,0
zusätzliche Implantation	0	0,0	0	0,0
Reparatur	4	0,6	0	0,0
Sonstiges	9	1,3	0	0,0

**Abstand OP-Datum und Implantations-Datum der Ventrikelsonde in Jahren**

Ventrikelsonde verbleibt	438		0	
<= 1 Jahr	259	59,1	0	0,0
> 1 Jahr	169	38,6	0	0,0
Jahr der Implantation nicht bekannt	10	2,3	0	0,0

**Ventrikelsonde** (entsprechend NBL-Code)

Ventrikelsonden (bei VVI, DDD, VDD, CRT-System)	691		0	
davon mit bekanntem NBL-Code	672	97,3	0	92,9
unipolar	40	6,0	0	0,0
bipolar	622	92,6	0	0,0
multipolar	10	1,5	0	0,0
aktive Fixation, z.B. Schraubsonde	212	31,5	0	0,0
passive Fixation, z.B. Ankersonde	435	64,7	0	0,0
keine Fixation	25	3,7	0	0,0

**Messung der Reizschwelle und R-Amplitude**

Ventrikelsonden (bei VVI, DDD, VDD, CRT-System)	691		0	
Reizschwelle gemessen	647	93,6	0	0,0
Reizschwelle nicht gemessen	44	6,4	0	0,0
Ventrikelsonden (bei VVI, DDD, VDD, CRT-System)	691		0	
R-Amplitude gemessen	601	87,0	0	0,0
R-Amplitude nicht gemessen, kein Eigenrhythmus	43	6,2	0	0,0
R-Amplitude aus anderen Gründen nicht gemessen	47	6,8	0	0,0

	Hessen gesamt		Krankenhaus	
	N	%	N	%
Patienten gesamt	1017	100,0	0	0,0

**Reizschwelle Ventrikelsonde bei 0,5 ms (in V)**

	Anzahl	Mittel	SD	5 %	25 %	Median	75 %	95 %
Hessen gesamt	647	0,7	0,6	0,2	0,4	0,6	0,9	1,5
Krankenhaus	0	0,0	0,0	0,0	0,0	0,0	0,0	0,0

**R-Amplitude Ventrikelsonde (in mV)**

	Anzahl	Mittel	SD	5 %	25 %	Median	75 %	95 %
Hessen gesamt	601	12,8	5,7	4,9	8,8	12,0	15,8	23,8
Krankenhaus	0	0,0	0,0	0,0	0,0	0,0	0,0	0,0

**Hersteller Ventrikelsonde**

Ventrikelsonden (bei VVI, DDD, VDD, CRT-System)				
	691		0	
Biotronik	102	14,8	0	0,0
Boston Scientific/CPI/Guidant/Intermedics	58	8,4	0	0,0
Medtronic	225	32,6	0	0,0
Osyka	3	0,4	0	0,0
Sorin Biomedica/ELA Medical	11	1,6	0	0,0
Vitatron	18	2,6	0	0,0
St. Jude Medical	255	36,9	0	0,0
nicht bekannt	13	1,9	0	0,0
sonstiger	6	0,9	0	0,0

**7. Postoperativ nicht mehr aktive Anteile des SM-Systems****Schrittmachersystem**

dokumentierte Fälle	490	48,2	0	0,0
VVI	113	23,1	0	0,0
AAI	13	2,7	0	0,0
DDD	321	65,5	0	0,0
VDD	11	2,2	0	0,0
CRT-System mit einer Vorhofsonde	12	2,4	0	0,0
CRT-System ohne Vorhofsonde	0	0,0	0	0,0
sonstiges	20	4,1	0	0,0

**Vorgehensart Schrittmacheraggregat**

dokumentierte Fälle	306	30,1	0	0,0
Explantation	288	94,1	0	0,0
Sonstiges	18	5,9	0	0,0



	Hessen gesamt		Krankenhaus	
	N	%	N	%
Patienten gesamt	1017	100,0	0	0,0

**Abstand OP-Datum und Implantations-Datum des Schrittmacheraggregats in Jahren**

dokumentierte Fälle	306	30,1	0	0,0
< 2 Jahre	60	19,6	0	0,0
2 - 8 Jahre	146	47,7	0	0,0
> 8 Jahre	77	25,2	0	0,0
Jahr der Implantation nicht bekannt	23	7,5	0	0,0

**Hersteller Schrittmacher-Aggregat**

dokumentierte Fälle	306	30,1	0	0,0
Biotronik	62	20,3	0	0,0
Boston Scientific/CPI/Guidant/Intermedics	35	11,4	0	0,0
Medtronic	87	28,4	0	0,0
Osypka	0	0,0	0	0,0
Sorin Biomedica/ELA Medical	10	3,3	0	0,0
Vitatron	15	4,9	0	0,0
St. Jude Medical	73	23,9	0	0,0
nicht bekannt	21	6,9	0	0,0
sonstiger	3	1,0	0	0,0

**Vorgehensart Vorhofsonde**

dokumentierte Vorhofsonden <sup>1</sup>	175		0	
Explantation	75	42,9	0	0,0
Stillegung	79	45,1	0	0,0
Sonstiges	21	12,0	0	0,0

**Abstand OP-Datum und Implantations-Datum der Vorhofsonde in Jahren**

dokumentierte Vorhofsonden <sup>1</sup>	175		0	
<= 1 Jahr	44	25,1	0	0,0
> 1 Jahr	122	69,7	0	0,0
Jahr der Implantation nicht bekannt	9	5,1	0	0,0

**Hersteller Vorhofsonde**

dokumentierte Vorhofsonden <sup>1</sup>	175		0	
Biotronik	21	12,0	0	0,0
Boston Scientific/CPI/Guidant/Intermedics	6	3,4	0	0,0
Medtronic	63	36,0	0	0,0
Osypka	0	0,0	0	0,0
Sorin Biomedica/ELA Medical	4	2,3	0	0,0
Vitatron	4	2,3	0	0,0
St. Jude Medical	47	26,9	0	0,0
nicht bekannt	24	13,7	0	0,0
sonstiger	6	3,4	0	0,0

<sup>1</sup> mind. eine Angabe zum NBL--Code

	Hessen gesamt		Krankenhaus	
	N	%	N	%
Patienten gesamt	1017	100,0	0	0,0

**Vorhofsonde** (entsprechend NBL-Code)

dokumentierte Vorhofsonden <sup>1</sup>	175		0	
davon mit bekanntem NBL-Code	154	88,0	0	100,0
unipolar	5	3,2	0	0,0
bipolar	147	95,5	0	0,0
multipolar	2	1,3	0	0,0
aktive Fixation, z.B. Schraubsonde	141	91,6	0	0,0
passive Fixation, z.B. Ankersonde	9	5,8	0	0,0
keine Fixation	4	2,6	0	0,0

**Vorgehensart Ventrikelsonde**

dokumentierte Fälle	196		0	
Explantation	101	51,5	0	0,0
Stillegung	73	37,2	0	0,0
Sonstiges	22	11,2	0	0,0

**Abstand OP-Datum und Implantations-Datum der Ventrikelsonde in Jahren**

dokumentierte Ventrikelsonden <sup>1</sup>	196		0	
<= 1 Jahr	58	29,6	0	0,0
> 1 Jahr	129	65,8	0	0,0
Jahr der Implantation nicht bekannt	9	4,6	0	0,0

**Hersteller Ventrikelsonde**

dokumentierte Ventrikelsonden <sup>1</sup>	196		0	
Biotronik	37	18,9	0	0,0
Boston Scientific/CPI/Guidant/Intermedics	13	6,6	0	0,0
Medtronic	53	27,0	0	0,0
Osypka	2	1,0	0	0,0
Sorin Biomedica/ELA Medical	2	1,0	0	0,0
Vitatron	6	3,1	0	0,0
St. Jude Medical	46	23,5	0	0,0
nicht bekannt	32	16,3	0	0,0
sonstiger	5	2,6	0	0,0

<sup>1</sup> mind. eine Angabe zum NBL-Code

	Hessen gesamt		Krankenhaus	
	N	%	N	%
Patienten gesamt	1017	100,0	0	0,0

**Ventrikelsonde** (entsprechend NBL-Code)

dokumentierte Ventrikelsonden <sup>1</sup>	196		0	
davon mit bekanntem NBL-Code	162	82,7	0	100,0
unipolar	15	9,3	0	0,0
bipolar	145	89,5	0	0,0
multipolar	2	1,2	0	0,0
aktive Fixation, z.B. Schraubsonde	48	29,6	0	0,0
passive Fixation, z.B. Ankersonde	99	61,1	0	0,0
keine Fixation	4	2,5	0	0,0

**8. Peri- bzw. postoperative Komplikationen<sup>1</sup>**

Behandlungsfälle mit mind. einer perioperativen Komplikation	19	1,9	0	0,0
Behandlungsfälle mit mehr als einer Komplikation	3	0,3	0	0,0
Asystolie	2	0,2	0	0,0
Kammerflimmern	0	0,0	0	0,0
interventionspflichtiger Pneumothorax	2	0,2	0	0,0
interventionspflichtiger Hämatothorax	0	0,0	0	0,0
interventionspflichtiger Perikarderguss	0	0,0	0	0,0
interventionspflichtiges Taschenhämatom	3	0,3	0	0,0
Sondendislokation	8	0,8	0	0,0
Sondendysfunktion	1	0,1	0	0,0
postoperative Wundinfektion <sup>2</sup>	3	0,3	0	0,0
oberflächliche Infektion (A1)	2	66,7	0	0,0
tiefe Infektion (A2)	1	33,3	0	0,0
Räume/Organe (A3)	0	0,0	0	0,0
sonstige interventionspflichtige Komplikation	4	0,4	0	0,0

**Sondendislokation**

SM-Systeme mit Vorhofsonde (AAI, DDD, CRT-System mit Vorhofsonde)	656	64,5	0	0,0
Sondendislokation im Vorhof <sup>2</sup>	5	0,8	0	0,0
SM-Systeme mit Ventrikelsonde (VVI, DDD, VDD, CRT-System)	910	89,5	0	0,0
Sondendislokation im Ventrikel <sup>2</sup>	3	0,3	0	0,0
SM-Systeme mit Vorhofsonde und Ventrikelsonde (DDD, CRT-System mit Vorhofsonde)	651	64,0	0	0,0
Sondendislokation im Vorhof und Ventrikel	0	0,0	0	0,0

<sup>1</sup> bei Systemumwandlungen zu Defibrillatoren, sind entsprechend der Ausfüllanleitung nur Komplikationen anzugeben, die der Explantation des SM-Systems zuzuordnen sind.

<sup>2</sup> inkl. der Fälle mit Sondendislokation in Vorhof und Ventrikel

	Hessen gesamt		Krankenhaus	
	N	%	N	%
Patienten gesamt	1017	100,0	0	0,0

### Sondendysfunktion

SM-Systeme mit Vorhofsonde (AAI, DDD, CRT-System mit Vorhofsonde)	656	64,5	0	0,0
Sondendysfunktion im Vorhof <sup>2</sup>	1	0,2	0	0,0
SM-Systeme mit Ventrikelsonde (VVI, DDD, VDD, CRT-System)	910	89,5	0	0,0
Sondendysfunktion im Ventrikel <sup>2</sup>	0	0,0	0	0,0
SM-Systeme mit Vorhofsonde und Ventrikelsonde (DDD, CRT-System mit Vorhofsonde)	651	64,0	0	0,0
Sondendysfunktion im Vorhof und Ventrikel	0	0,0	0	0,0

## 9. Entlassung

### Entlassungsdiagnose<sup>1</sup>

I11	Hypertensive Herzkrankheit	2	0,2	0	0,0
I25	Chronische ischämische Herzkrankheit	12	1,2	0	0,0
I44	Atrioventrikulärer Block und Linksschenkelblock	92	9,0	0	0,0
I48	Vorhofflattern und Vorhofflimmern	36	3,5	0	0,0
I49	Sonstige kardiale Arrhythmien	99	9,7	0	0,0
T82	Komplikationen durch Prothesen, Implantate o. Transplantate im Herzen und in den Gefäßen	330	32,4	0	0,0
Z45	Anpassung und Handhabung eines medizinischen Gerätes	235	23,1	0	0,0
Z95	Vorhandensein von kardialen o. vaskulären Implantaten o. Transplantaten	31	3,0	0	0,0
	sonstige Diagnosen	180	17,7	0	0,0

### Entlassungsgrund

1: Behandlung regulär beendet	860	84,6	0	93,3
2: Behandlung beendet, nachstationäre Behandlung vorgesehen	53	5,2	0	0,0
3: Behandlung aus sonstigen Gründen beendet	2	0,2	0	0,0
4: Behandlung gegen ärztlichen Rat beendet	2	0,2	0	0,0
5: Zuständigkeitswechsel der Kostenträgers	0	0,0	0	0,0
6: Verlegung in ein anderes Krankenhaus	51	5,0	0	0,0
7: Tod	14	1,4	0	0,0
8: Verlegung in ein anderes Krankenhaus im Rahmen einer Zusammenarbeit	1	0,1	0	0,0
9: Entlassung in eine Rehabilitationseinrichtung	25	2,5	0	0,0
10: Entlassung in eine Pflegeeinrichtung	4	0,4	0	6,7
11: Entlassung in ein Hospiz	0	0,0	0	0,0
12: Interne Verlegung	0	0,0	0	0,0
13: externe Verlegung zur psychiatrischen Behandlung	0	0,0	0	0,0
14: Behandlung aus sonstigen Gründen beendet, nachstationäre Behandlung vorgesehen	1	0,1	0	0,0
15: Behandlung gegen ärztlichen Rat beendet, nachstationäre Behandlung vorgesehen	1	0,1	0	0,0
16: externe Verlegung mit Rückverlegung oder Wechsel zwischen den Entgeltbereichen der DRG-Fallpauschalen, nach der BpflV oder für besondere Einrichtungen nach § 17b Abs. 1 Satz 15 KHG mit Rückverlegung	1	0,1	0	0,0
17: interne Verlegung mit Wechsel zwischen den Entgeltbereichen der DRG-Fallpauschalen, nach der BpflV oder für besondere Einrichtungen nach § 17b Abs. 1 Satz 15 KHG	0	0,0	0	0,0
18: Rückverlegung	0	0,0	0	0,0
19: Entlassung vor Wiederaufnahme mit Neueinstufung	0	0,0	0	0,0
20: Entlassung vor Wiederaufnahme mit Neueinstufung wegen Komplikation	0	0,0	0	0,0
21: Entlassung mit nachfolgender Wiederaufnahme	2	0,2	0	0,0

<sup>1</sup> entsprechend dem ersten Diagnosefeld (ICD-10)

	Hessen gesamt		Krankenhaus	
	N	%	N	%
Patienten gesamt	1017	100,0	0	0,0

**Postoperative Verweildauer (in Tagen)**

	Mittel	SD	5 %	25 %	Median	75 %	95 %
Hessen gesamt	5,3	7,1	1,0	1,0	3,0	6,0	20,0
Krankenhaus	2,3	2,1	1,0	1,0	1,0	3,0	9,0

**Gesamt-Verweildauer**

	N	%	N	%
1 - 7 Tage	1017	100,0	0	100,0
8 - 14 Tage	0	0,0	0	0,0
15 - 21 Tage	0	0,0	0	0,0
> 21 Tage	0	0,0	0	0,0

<i>Gesamtverweildauer in Tagen</i>	Mittel	SD	5 %	25 %	Median	75 %	95 %
Hessen gesamt	10,1	14,3	1,0	3,0	6,0	13,0	31,0
Krankenhaus	4,9	3,9	1,0	2,0	3,0	9,0	14,0