

Externe Qualitätssicherung in der stationären Versorgung

Schlaganfall-Akutbehandlung

Jahresauswertung

2008

BASISAUSWERTUNG

- Gesamtkollektiv -

Inhaltsverzeichnis

	Seite
<u>Leseanleitung</u>	<u>2</u>
1. Basisdaten	3
<u>Behandelnde Fachabteilungen</u>	<u>3</u>
<u>Regionale Verteilung der Patienten</u>	<u>3</u>
<u>Geschlecht</u>	<u>3</u>
<u>Medikamentöse Vorbehandlung</u>	<u>3</u>
<u>Altersverteilung</u>	<u>4</u>
<u>Wohnsituation</u>	<u>5</u>
<u>Zeitdifferenz Ereignis - Aufnahme</u>	<u>5</u>
2. Neurologischer Befund	6
<u>Bewusstseinslage</u>	<u>6</u>
<u>Motorische Ausfälle (Parese/Plegie)</u>	<u>6</u>
<u>Schlucktest nach Protokoll</u>	<u>7</u>
<u>Aphasie, Dysarthrie, Dysphagie</u>	<u>7</u>
3. Risikofaktoren	7
4. Behinderung	8
<u>Rankin Scale</u>	<u>8</u>
<u>Barthel-Index</u>	<u>9</u>
5. Diagnostik	10
<u>CCT / MRT</u>	<u>10</u>
<u>Gefäßdiagnostik</u>	<u>10</u>
6. Maßnahmen / Therapie	10
<u>Physiotherapie</u>	<u>10</u>
<u>Logopädie</u>	<u>10</u>
<u>Mobilisierung</u>	<u>10</u>
7. Komplikationen	10
8. Sekundärprophylaxe	11
9. Information des Patienten u./o. Angehörigen vor Entlassung	11
10. Behandlungsende	11
<u>Stationäre Verweildauer</u>	<u>11</u>
<u>Aufenthalt Stroke Unit / Überwachungseinheit</u>	<u>11</u>
<u>Aufenthalt Intensivstation</u>	<u>11</u>
<u>Beatmung</u>	<u>11</u>
<u>Entlassungs-/Verlegungsstatus</u>	<u>12</u>
<u>Kooperationspartner</u>	<u>12</u>
11. Anhang - Hauptdiagnosen	13
<u>Transitorisch ischämische Attacke (G45.-)</u>	<u>13</u>
<u>Hirinfarkt (I63.-)</u>	<u>13</u>
<u>Schlaganfall, nicht als Blutung oder Infarkt bezeichnet (I64)</u>	<u>13</u>
<u>Subarachnoidalblutung (I60.-)</u>	<u>14</u>
<u>Intrazerebrale Blutung (I61.-)</u>	<u>14</u>

Leseanleitung

Die Basisauswertung umfasst die deskriptive Abbildung der Ergebnisse der erhobenen Daten.

Die Ergebnisse der **eigenen Klinik** werden denen aller Kliniken sowie den Kliniken mit **zertifizierten* Stroke Units in Hessen** gegenübergestellt.

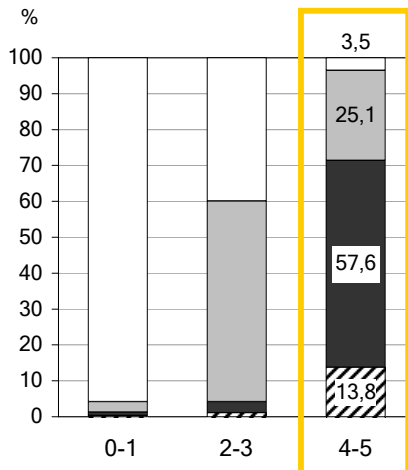
	Hessen gesamt		Kliniken mit Stroke Unit		eigene Klinik	
	N	%	N	%	N	%
Datensätze gesamt	21 766	100,0	14 022	100,0	0	0,0

Erläuterung der grafischen Verlaufsdarstellung am Beispiel des Rankin-Scale

mod. Rankin-Scale		Hessen gesamt	
<i>am 1. Tag nach Aufnahme</i>		N	%
(0)	Keine Symptome	3 344	15,4
(1)	Keine wesentliche Funktionseinschränkung trotz Symptome	3 962	18,2
(2)	Geringgradige Funktionseinschränkung	3 600	16,5
(3)	Mäßiggradige Funktionseinschränkung	3 542	16,3
(4)	Mittelschwere Funktionseinschränkung	3 496	16,1
(5)	Schwere Funktionseinschränkung	3 618	16,6
(6)	Tod	204	0,9

} 32,7 %

<i>bei Entlassung/Verlegung</i>		N	%
□	Keine Symptome	5 968	27,4
□	Keine wesentliche Funktionseinschränkung trotz Symptome	4 132	19,0
▒	Geringgradige Funktionseinschränkung	3 201	14,7
▒	Mäßiggradige Funktionseinschränkung	2 791	12,8
■	Mittelschwere Funktionseinschränkung	2 535	11,6
■	Schwere Funktionseinschränkung	1 855	8,5
▨	Tod	1 284	5,9



Von den Patienten mit schwerer bis mittelschwerer Funktionseinschränkung (FE) bei Aufnahme 16,1% + 16,6% = 32,7% haben bei Entlassung noch:

- 3,5 % keine bis keine wesentliche Funktionseinschränkung
- 25,1% gering- bis mäßiggradige Funktionseinschränkung
- 57,6% mittelschwere bis schwere Funktionseinschränkung
- 13,8 % sind verstorben

* zertifiziert durch die Deutsche Schlaganfallgesellschaft und die Stiftung Deutsche Schlaganfallhilfe

BASISAUSWERTUNG - GESAMTKOLLEKTIV

Hessen gesamt *Kliniken mit Stroke Unit* Krankenhaus

	N	%	N	%	N	%
Datensätze gesamt	21 766	100,0	14 022	100,0	0	0,0

1. Basisdaten

Hauptdiagnosegruppen ¹

G 45.- Transitorisch ischämische Attacke	6 100	28,0	3 665	26,1	0	0,0
I 60.- Subarachnoidalblutung	474	2,2	380	2,7	0	0,0
I 61.- Intrazerebrale Blutung	1 550	7,1	1 099	7,8	0	0,0
I 63.- Hirninfarkt	13 229	60,8	8 838	63,0	0	0,0
I 64 Schlaganfall, nicht als Blutung oder Infarkt bezeichnet	413	1,9	40	0,3	0	0,0

Behandelnde Fachabteilungen

Innere Medizin	6 184	28,4	800	5,7	0	0,0
Geriatrie	272	1,2	36	0,3	0	0,0
Neurologie	14 724	67,6	12 751	90,9	0	0,0
Neurochirurgie	414	1,9	402	2,9	0	0,0
sonstige	172	0,8	33	0,2	0	0,0

Regionale Verteilung der Patienten

Patienten mit Angabe der Postleitzahl	21 766	100,0	14 022	100,0	0	0,0
---------------------------------------	--------	-------	--------	-------	---	-----

Ausgabe der zehn häufigsten Kreise nach Postleitzahl des Wohnorts der Patienten

Bezug: alle Schlaganfallpatienten der *eigenen Klinik*

	Interner Anteil		Marktanteil		
	N	%	N ges.	N	%

<i>Darstellung entfällt in anonymisierter Gesamtauswertung</i>					

Marktanteil: Aufteilung des eigenen Kollektivs auf die zehn häufigsten Regionen (=Haupteinzugsgebiet)
 Relation der eigenen Werte (2. Spalte N) zu den insgesamt in der entsprechenden Region (1. Spalte N)
 Schlaganfallpatienten (= Marktanteil der Klinik im jeweiligen Landkreis)

Geschlecht

Hessen gesamt *Kliniken mit Stroke Unit* Krankenhaus

männlich	10 409	47,8	7 021	50,1	0	0,0
weiblich	11 357	52,2	7 001	49,9	0	0,0

Medikamentöse Vorbehandlung

Thrombozytenaggregationshemmer	8 896	40,9	5 396	38,5	0	0,0
Antikoagulanzen	2 141	9,8	1 301	9,3	0	0,0

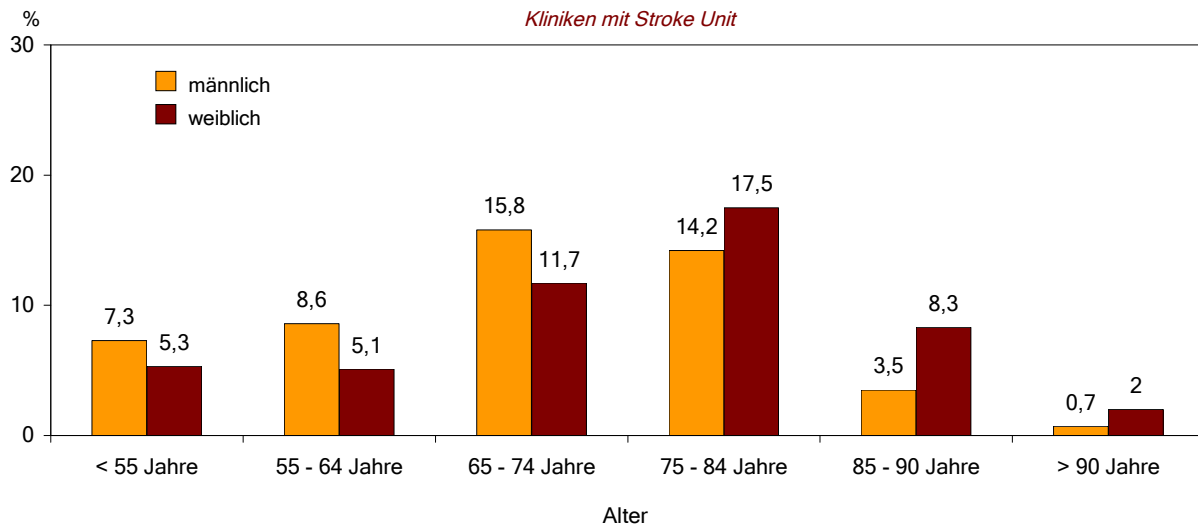
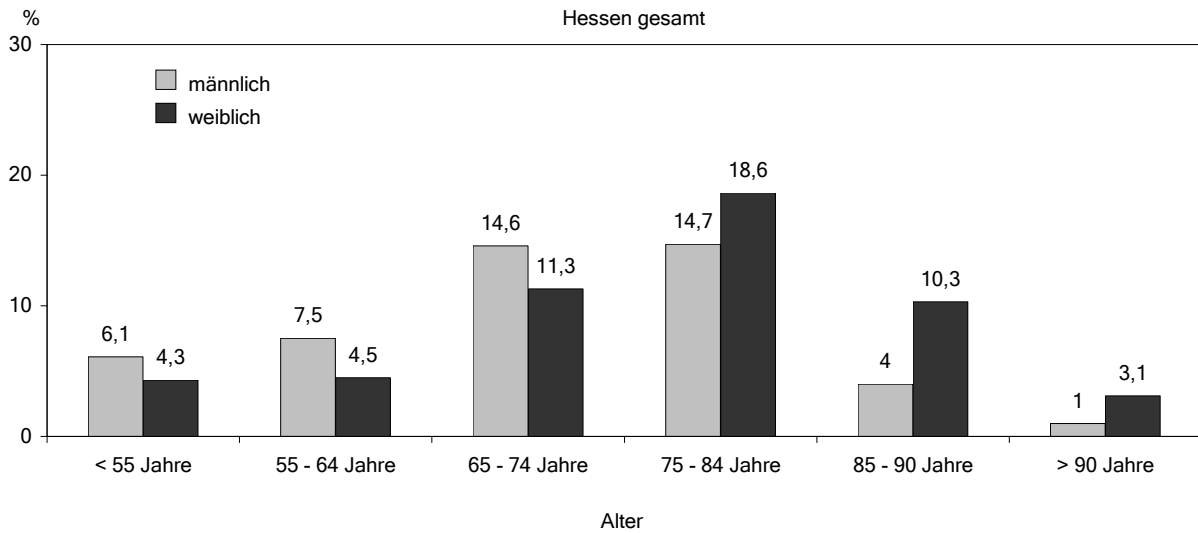
¹ Detaillierte Aufstellung auf Seite 14

	Hessen gesamt		<i>Kliniken mit Stroke Unit</i>		Krankenhaus	
	N	%	N	%	N	%
Datensätze gesamt	21 766	100,0	14 022	100,0	0	0,0

Altersverteilung

Alter	N	%	<i>N</i>	<i>%</i>	N	%
< 55 Jahre	2 264	10,4	1 767	12,6	0	0,0
55 - 64 Jahre	2 609	12,0	1 922	13,7	0	0,0
65 - 74 Jahre	5 635	25,9	3 852	27,5	0	0,0
75 - 84 Jahre	7 250	33,3	4 444	31,7	0	0,0
85 - 90 Jahre	3 106	14,3	1 658	11,8	0	0,0
> 90 Jahre	902	4,1	379	2,7	0	0,0

	N	%	Mittel	S	5%	25%	Median	75%	95%
Hessen gesamt	21 766	100,0	72,9	13,1	47	66	75	83	90
<i>Kliniken mit Stroke Unit</i>	14 022	100,0	71,2	13,4	45	64	73	81	88
Krankenhaus	0	0,0	0,0	0,0	0	0	0	0	0



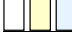


	Hessen gesamt		Kliniken mit Stroke Unit		Krankenhaus	
	N	%	N	%	N	%
Datensätze gesamt	21 766	100,0	14 022	100,0	0	0,0

Wohnsituation vor Akutereignis

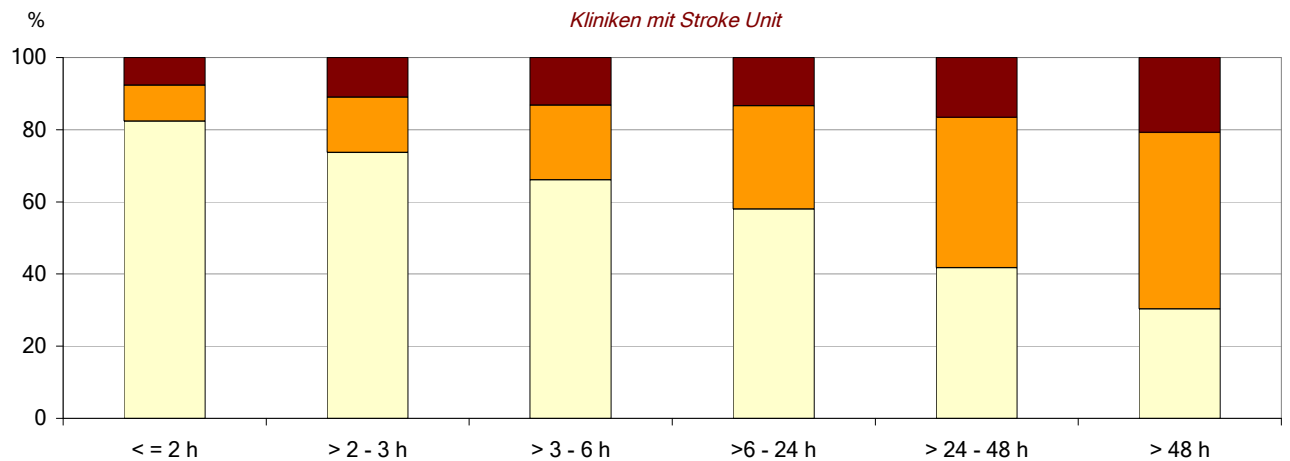
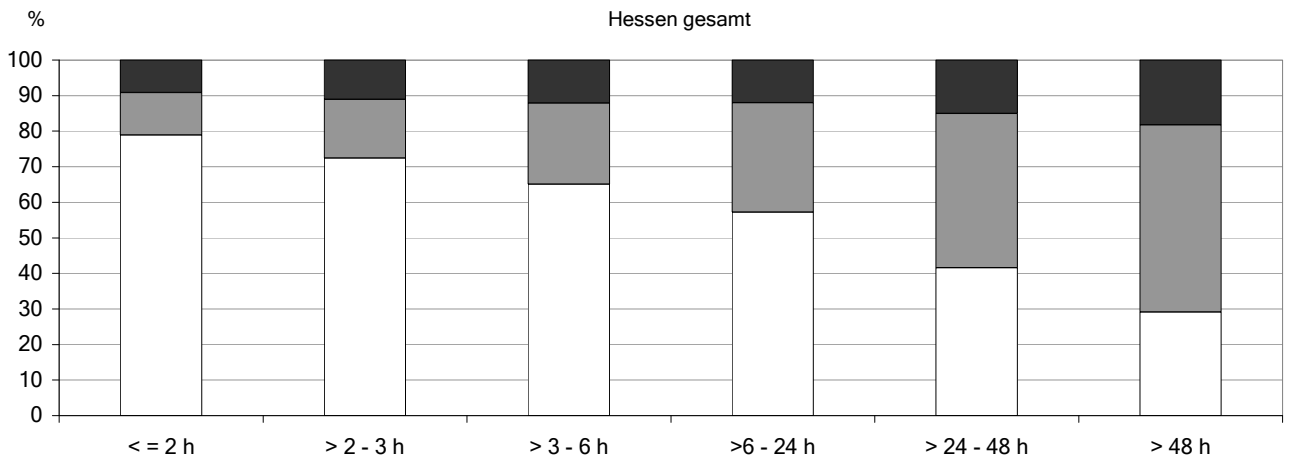
Selbständig zu Hause	17 140	78,7	11 818	84,3	0	0,0
Zu Hause mit Pflege	2 916	13,4	1 381	9,8	0	0,0
Institution	1 710	7,9	823	5,9	0	0,0

Einlieferung

	Hessen gesamt		Kliniken mit Stroke Unit		Krankenhaus	
 Selbststeinweisung	2 572	11,8	1 778	12,7	0	0,0
 Vertragsarzt	5 625	25,8	3 364	24,0	0	0,0
 Rettungsdienst	13 569	62,3	8 880	63,3	0	0,0

Zeitdifferenz Ereignis - Aufnahme

<= 2 Stunden	3 755	17,3	2 348	16,7	0	0,0
> 2 - 3 Stunden	3 535	16,2	2 264	16,1	0	0,0
> 3 - 6 Stunden	4 764	21,9	3 237	23,1	0	0,0
>6 - 24 Stunden	4 972	22,8	3 313	23,6	0	0,0
> 24 - 48 Stunden	1 576	7,2	1 053	7,5	0	0,0
> 48 Stunden	1 771	8,1	1 190	8,5	0	0,0
Zeitdifferenz unbekannt	1 393	6,4	617	4,4	0	0,0



Hessen gesamt		Kliniken mit Stroke Unit		Krankenhaus	
N	%	N	%	N	%
21 766	100,0	14 022	100,0	0	0,0

Datensätze gesamt

2. Neurologischer Befund

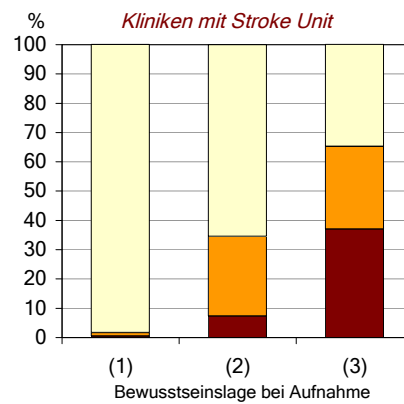
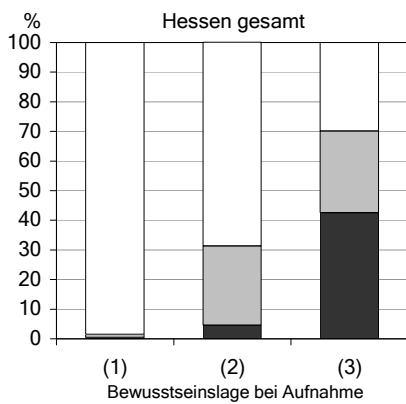
Bewusstseinslage

bei Aufnahme

(1)	Wachheit - Glasgow Coma Scale (GCS-Punkte) 13 - 15 ¹	18 734	86,1	12 410	88,5	0	0,0
(2)	Somnolenz / Sopor - GCS-Punkte 9 - 12 ¹	2 087	9,6	967	6,9	0	0,0
(3)	Koma - GCS-Punkte 3 - 8 ¹	945	4,3	645	4,6	0	0,0

bei Entlassung (excl. Verstorbene)

Wachheit - Glasgow Coma Scale (GCS-Punkte) 13 - 15 ¹	19 325	88,8	12 611	89,9	0	0,0
Somnolenz / Sopor - GCS-Punkte 9 - 12 ¹	789	3,6	458	3,3	0	0,0
Koma - GCS-Punkte 3 - 8 ¹	326	1,5	226	1,6	0	0,0



¹ Teasdale et al: Assessment of coma and impaired consciousness: a practical scale, Lancet 2: 81-84, 1974

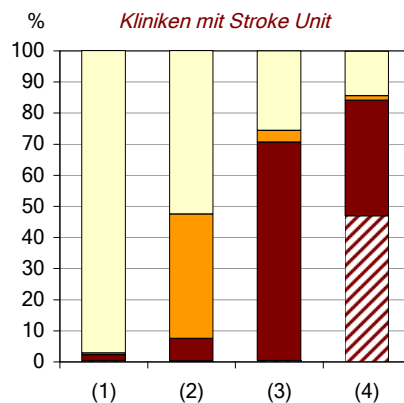
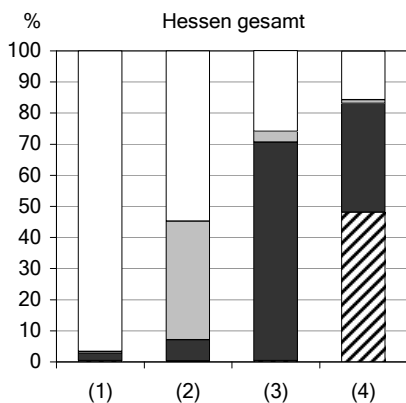
Motorische Ausfälle (Parese/Plegie)

bei Aufnahme

Hessen gesamt		Kliniken mit Stroke Unit		Krankenhaus			
N	%	N	%	N	%		
(1)	Keine Parese / Plegie	10 245	47,1	6 620	47,2	0	0,0
(2)	Monoparese / -plegie	1 926	8,8	1 336	9,5	0	0,0
(3)	Hemiparese / -plegie	8 526	39,2	5 419	38,6	0	0,0
(4)	Tetraparese / -plegie	394	1,8	300	2,1	0	0,0
	nicht beurteilbar	675	3,1	347	2,5	0	0,0

bei Entlassung/Verlegung (excl. Verstorbene)

Keine Parese / Plegie	12 950	59,5	8 415	60,0	0	0,0
Monoparese / -plegie	1 054	4,8	757	5,4	0	0,0
Hemiparese / -plegie	5 964	27,4	3 846	27,4	0	0,0
Tetraparese / -plegie	211	1,0	162	1,2	0	0,0
nicht beurteilbar	303	1,4	140	1,0	0	0,0



	Hessen gesamt		Kliniken mit Stroke Unit		Krankenhaus	
	N	%	N	%	N	%
Datensätze gesamt	21 766	100,0	14 022	100,0	0	0,0

Schlucktest nach Protokoll

durchgeführt	12 746	58,6	9 273	66,1	0	0,0
nicht durchgeführt	9 020	41,4	4 749	33,9	0	0,0

Aphasie, Dysarthrie, Dysphagie ¹

bei Aufnahme

Aphasie	4 859	22,3	2 993	21,3	0	0,0
Dysarthrie	6 352	29,2	4 150	29,6	0	0,0
Dysphagie	2 693	12,4	1 454	10,4	0	0,0
3fach-Störung	760	3,5	394	2,8	0	0,0

keine Störung	11 126	51,1	7 287	52,0	0	0,0
Störungen nicht beurteilbar	733	3,4	404	2,9	0	0,0

bei Entlassung

Aphasie	2 739	12,6	1 768	12,6	0	0,0
Dysarthrie	3 456	15,9	2 295	16,4	0	0,0
Dysphagie	1 860	8,5	1 096	7,8	0	0,0
3fach-Störung	438	2,0	221	1,6	0	0,0

keine Störung	14 361	66,0	9 245	65,9	0	0,0
Störungen nicht beurteilbar	496	2,3	274	2,0	0	0,0

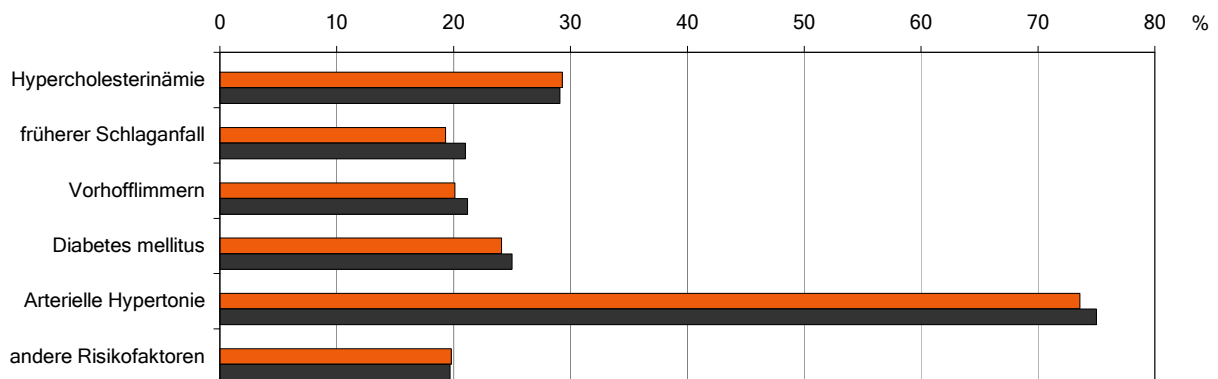
3. Risikofaktoren

Patienten mit einem oder mehreren Risikofaktoren	19 846	91,2	12 620	90,0	0	0,0
--	--------	------	--------	------	---	-----

Hypercholesterinämie	6 343	29,1	4 114	29,3	0	0,0
früherer Schlaganfall	4 576	21,0	2 709	19,3	0	0,0
Vorhofflimmern	4 614	21,2	2 816	20,1	0	0,0
Diabetes mellitus	5 432	25,0	3 374	24,1	0	0,0
Arterielle Hypertonie	16 325	75,0	10 324	73,6	0	0,0
andere Risikofaktoren	4 286	19,7	2 777	19,8	0	0,0

Raucher

ja	2 694	12,4	1 880	13,4	0	0,0
nein	13 525	62,1	9 088	64,8	0	0,0
ex	841	3,9	503	3,6	0	0,0
unbekannt	4 706	21,6	2 551	18,2	0	0,0



¹ Mehrfachstörungen möglich

	Hessen gesamt		Kliniken mit Stroke Unit		Krankenhaus	
	N	%	N	%	N	%
Datensätze gesamt	21 766	100,0	14 022	100,0	0	0,0

4. Behinderung

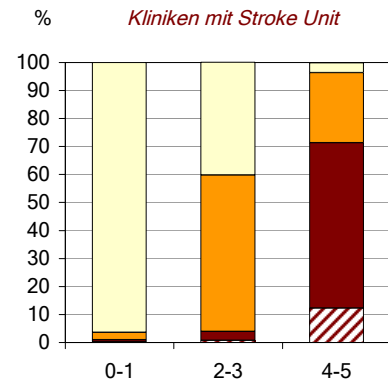
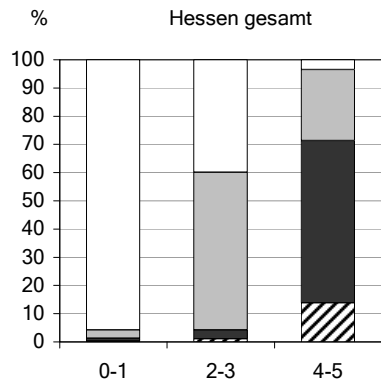
mod. Rankin-Scale

am 1. Tag nach Aufnahme

(0) Keine Symptome	3 344	15,4	2 309	16,5	0	0,0
(1) Keine wesentliche Funktionseinschränkung trotz Symptome	3 962	18,2	2 592	18,5	0	0,0
(2) Geringgradige Funktionseinschränkung	3 600	16,5	2 344	16,7	0	0,0
(3) Mäßiggradige Funktionseinschränkung	3 542	16,3	2 286	16,3	0	0,0
(4) Mittelschwere Funktionseinschränkung	3 496	16,1	2 125	15,2	0	0,0
(5) Schwere Funktionseinschränkung	3 618	16,6	2 247	16,0	0	0,0
(6) Tod	204	0,9	119	0,8	0	0,0

bei Entlassung/Verlegung

Keine Symptome	5 968	27,4	4 044	28,8	0	0,0
Keine wesentliche Funktionseinschränkung trotz Symptome	4 132	19,0	2 703	19,3	0	0,0
Geringgradige Funktionseinschränkung	3 201	14,7	2 060	14,7	0	0,0
Mäßiggradige Funktionseinschränkung	2 791	12,8	1 746	12,5	0	0,0
Mittelschwere Funktionseinschränkung	2 535	11,6	1 593	11,4	0	0,0
Schwere Funktionseinschränkung	1 855	8,5	1 174	8,4	0	0,0
Tod	1 284	5,9	702	5,0	0	0,0

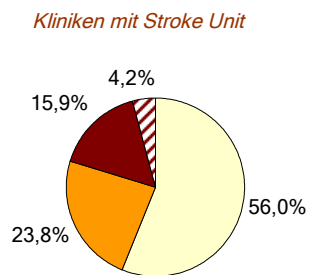
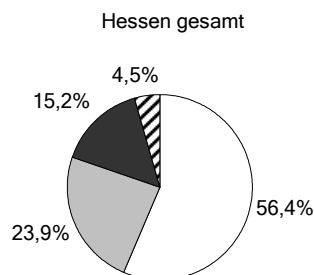


Rankin-Scale vor Insult

	Hessen gesamt	Kliniken mit Stroke Unit	Krankenhaus
Patienten mit Angaben zum Rankin vor Insult	19 255	12 818	0
davon: Keine Symptome	11 476	8 443	0
Keine wesentliche Funktionseinschränkung trotz Symptome	3 025	1 900	0
Geringgradige Funktionseinschränkung	1 861	1 063	0
Mäßiggradige Funktionseinschränkung	1 620	839	0
Mittelschwere Funktionseinschränkung	855	397	0
Schwere Funktionseinschränkung	418	176	0

Zustand bei Entlassung/Verlegung

(Patienten ohne Symptome bzw. ohne wesentliche Funktionseinschränkung (FE) vor Insult)



Keine bzw. keine wesentliche FE Gering-/mäßiggradige FE Mittelschwere bis schwere FE Tod

	Hessen gesamt		Kliniken mit Stroke Unit		Krankenhaus	
	N	%	N	%	N	%
Datensätze gesamt	21 766	100,0	14 022	100,0	0	0,0

Barthel-Index (Kurzversion Ellul & Barer 1999)

am 1. Tag nach Aufnahme

Harnkontrolle	kontinent	14 107	64,8	9 578	68,3	0	0,0
	gelegentlicher Verlust	2 222	10,2	1 251	8,9	0	0,0
	inkontinent	5 437	25,0	3 193	22,8	0	0,0
Transfer Bett - Stuhl	vollständig selbständig	9 650	44,3	6 817	48,6	0	0,0
	geringe Unterstützung	4 802	22,1	2 862	20,4	0	0,0
	große Unterstützung	2 949	13,5	1 673	11,9	0	0,0
	vollständig abhängig	4 365	20,1	2 670	19,0	0	0,0
Gehen in der Ebene	vollständig selbständig	8 585	39,4	6 045	43,1	0	0,0
	geringe Unterstützung	5 094	23,4	3 136	22,4	0	0,0
	große Unterstützung	3 089	14,2	1 756	12,5	0	0,0
	vollständig abhängig	4 998	23,0	3 085	22,0	0	0,0

bei Entlassung/Verlegung

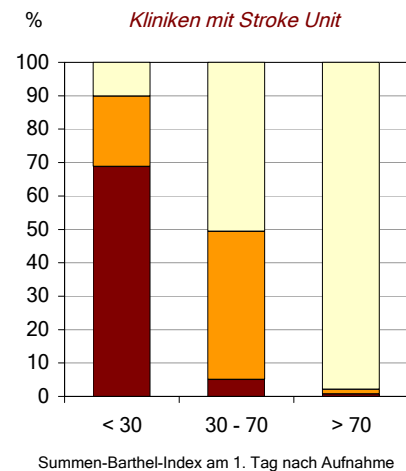
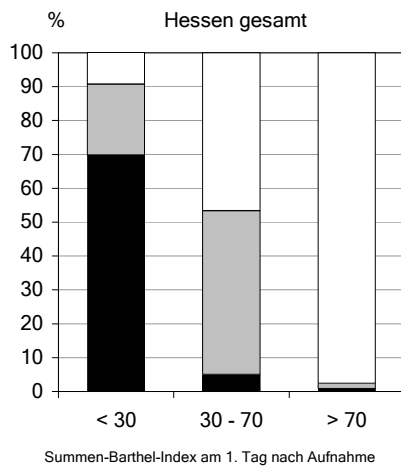
Harnkontrolle	kontinent	14 740	67,7	9 996	71,3	0	0,0
	gelegentlicher Verlust	2 118	9,7	1 226	8,7	0	0,0
	inkontinent	3 624	16,6	2 098	15,0	0	0,0
Transfer Bett - Stuhl	vollständig selbständig	12 203	56,1	8 525	60,8	0	0,0
	geringe Unterstützung	3 903	17,9	2 149	15,3	0	0,0
	große Unterstützung	2 140	9,8	1 248	8,9	0	0,0
	vollständig abhängig	2 236	10,3	1 398	10,0	0	0,0
Gehen in der Ebene	vollständig selbständig	11 172	51,3	7 837	55,9	0	0,0
	geringe Unterstützung	4 295	19,7	2 439	17,4	0	0,0
	große Unterstützung	2 274	10,4	1 330	9,5	0	0,0
	vollständig abhängig	2 741	12,6	1 714	12,2	0	0,0

Summen-Barthel-Index¹ am 1. Tag nach Aufnahme

> 70	12 581	57,8	8 607	61,4	0	0,0
30 - 70	3 636	16,7	2 104	15,0	0	0,0
< 30	5 549	25,5	3 311	23,6	0	0,0

Summen-Barthel-Index¹ bei Entlassung

> 70	14 298	65,7	9 709	69,2	0	0,0
30 - 70	2 836	13,0	1 602	11,4	0	0,0
< 30	3 348	15,4	2 009	14,3	0	0,0



¹ Formel zur Errechnung des Summen-Wertes:

(Harnkontrolle + Transfer Bett-Stuhl + Gehen in der Ebene) * 2,37 + 0,14

aus : Ellul J. et al: Estimating total Barthel scores from just three items: the European Stroke Database 'minimum dataset' for assessing functional status at discharge from hospital. Age and ageing 1998; 27: 115-122

	Hessen gesamt		Kliniken mit Stroke Unit		Krankenhaus	
	N	%	N	%	N	%
Datensätze gesamt	21 766	100,0	14 022	100,0	0	0,0

5. Diagnostik

CCT / MRT

durchgeführt	21 301	97,9	13 929	99,3	0	0,0
1. Bildgebung vor Aufnahme	985	4,6	626	4,5	0	0,0
CCT / MRT während des stationären Aufenthaltes durchgeführt	20 606	96,7	13 477	96,8	0	0,0

Gefäßdiagnostik nach Symptombeginn

durchgeführt	18 623	85,6	12 825	91,5	0	0,0
Intrakranielle Gefäßdiagnostik durchgeführt	14 672	78,8	11 860	92,5	0	0,0
≤ 12 Stunden	10 374	70,7	8 690	73,3	0	0,0
> 12 Stunden	4 298	29,3	3 170	26,7	0	0,0
Extrakranielle Gefäßdiagnostik durchgeführt	17 229	92,5	11 698	91,2	0	0,0
≤ 12 Stunden	11 405	66,2	8 560	73,2	0	0,0
> 12 Stunden	5 824	33,8	3 138	26,8	0	0,0

6. Maßnahmen / Therapie

Physiotherapie durchgeführt	16 950	77,9	11 549	82,4	0	0,0
≤ Tag 2 nach Aufnahme	15 814	93,3	10 801	93,5	0	0,0
> Tag 2 nach Aufnahme	1 136	6,7	748	6,5	0	0,0
Logopädie durchgeführt	10 966	50,4	8 339	59,5	0	0,0
≤ Tag 2 nach Aufnahme	10 220	93,2	7 853	94,2	0	0,0
> Tag 2 nach Aufnahme	746	6,8	486	5,8	0	0,0
Mobilisierung durchgeführt	18 003	82,7	11 675	83,3	0	0,0
≤ Tag 2 nach Aufnahme	16 645	92,5	10 690	91,6	0	0,0
> Tag 2 nach Aufnahme	1 358	7,5	985	8,4	0	0,0

7. Komplikationen

Patienten mit einer oder mehreren Komplikationen	4 189	19,2	2 741	19,5	0	0,0
Intrakranielle Blutung	240	1,1	165	1,2	0	0,0
Extrakranielle Blutung	29	0,1	16	0,1	0	0,0
Epileptischer Anfall	233	1,1	166	1,2	0	0,0
Hirndruck	502	2,3	375	2,7	0	0,0
Sepsis	123	0,6	93	0,7	0	0,0
Hydrozephalus	175	0,8	155	1,1	0	0,0
Pneumonie	1 292	5,9	940	6,7	0	0,0
Thrombose / Lungenembolie	69	0,3	53	0,4	0	0,0
Dekubitus	43	0,2	24	0,2	0	0,0
Herz-Kreislauf-Dekompensation	591	2,7	373	2,7	0	0,0
Hirnfarkt	295	1,4	195	1,4	0	0,0
MRSA	68	0,3	42	0,3	0	0,0
Harnwegsinfekt	1 071	4,9	664	4,7	0	0,0
andere Komplikation	1 237	5,7	813	5,8	0	0,0

	Hessen gesamt		Kliniken mit Stroke Unit		Krankenhaus	
	N	%	N	%	N	%
Datensätze gesamt	21 766	100,0	14 022	100,0	0	0,0

8. Sekundärprophylaxe (einschließlich Empfehlung im Entlassungsbrief)

durchgeführt	19 511	89,6	12 750	90,9	0	0,0
Thrombozytenaggregationshemmer	15 439	79,1	10 005	78,5	0	0,0
Antihypertensiva	13 911	71,3	8 709	68,3	0	0,0
Lipidsenker (Statine)	9 496	48,7	6 359	49,9	0	0,0
Orale Antikoagulanzen	2 561	13,1	1 585	12,4	0	0,0
Antidiabetika	3 335	17,1	1 936	15,2	0	0,0
andere Sekundärprophylaxe	2 403	12,3	1 569	12,3	0	0,0

9. Information des Patienten u./o. Angehörigen vor Entlassung

Information durch Arzt zu Krankenhausverlauf / Prävention erfolgt	20 099	92,3	13 158	93,8	0	0,0
Information durch Sozial-/Pflegedienst zu Unterstützungsangeboten erfolgt	13 793	63,4	9 298	66,3	0	0,0

10. Behandlungsende

Stationäre Verweildauer

< 1 Tag	816	3,7	507	3,6	0	0,0
1 - 7 Tage	10 869	49,9	7 301	52,1	0	0,0
8 - 14 Tage	7 081	32,5	4 314	30,8	0	0,0
15 - 21 Tage	1 893	8,7	1 170	8,3	0	0,0
> 21 Tage	973	4,5	638	4,5	0	0,0

	N	%	Mittel	S	5%	25%	Median	75%	95%
Hessen gesamt	21 632	99,4	8,8	6,5	2	5	7	11	21
Kliniken mit Stroke Unit	13 930	99,3	8,6	6,6	2	4	7	11	21
Krankenhaus	0	0,0	0,0	0,0	0	0	0	0	0

Aufenthalt Stroke Unit / Überwachungseinheit

	13 685	62,9	10 772	76,8	0	0,0
--	--------	------	--------	------	---	-----

Aufenthaltsdauer in Tagen ¹

	N	%	Mittel	S	5%	25%	Median	75%	95%
Hessen gesamt	13 190	96,4	2,8	2,5	1	1	2	3	7
Kliniken mit Stroke Unit	10 333	95,9	2,9	2,7	1	1	2	3	8
Krankenhaus	0	0,0	0,0	0,0	0	0	0	0	0

Aufenthalt Intensivstation

	1 888	8,7	1 154	8,2	0	0,0
--	-------	-----	-------	-----	---	-----

Aufenthaltsdauer in Tagen ¹

	N	%	Mittel	S	5%	25%	Median	75%	95%
Hessen gesamt	1 764	93,4	7,7	10,2	1	2	3	10	10
Kliniken mit Stroke Unit	1 103	95,6	10,3	11,4	1	2	6	15	15
Krankenhaus	0	0,0	0,0	0,0	0	0	0	0	0

Beatmung

	866	4,0	735	5,2	0	0,0
--	-----	-----	-----	-----	---	-----

Beatmungsdauer (in Tagen) ¹

	N	%	Mittel	S	5%	25%	Median	75%	95%
Hessen gesamt	804	92,8	10,0	10,8	1	2	6	15	30
Kliniken mit Stroke Unit	698	95,0	10,5	10,9	1	2	7	15	31
Krankenhaus	0	0,0	0,0	0,0	0	0	0	0	0

¹ Bei Bewertung der Prozentwerte ist zu beachten, daß die Erfassung dieser Angaben fakultativ ist und sich somit die Dokumentationshäufigkeit in den einzelnen Kliniken stark unterscheidet.

	Hessen gesamt		<i>Kliniken mit Stroke Unit</i>		Krankenhaus	
	N	%	<i>N</i>	<i>%</i>	N	%
Datensätze gesamt	21 766	100,0	<i>14 022</i>	<i>100,0</i>	0	0,0

Entlassungs-/Verlegungsstatus

Gefäßchirurgische Abteilung / Klinik	206	0,9	<i>146</i>	<i>1,0</i>	0	0,0
Geriatrische Abteilung / Klinik	627	2,9	<i>421</i>	<i>3,0</i>	0	0,0
Innere Abteilung / Klinik	451	2,1	<i>363</i>	<i>2,6</i>	0	0,0
Neurochirurgische Abteilung / Klinik	297	1,4	<i>135</i>	<i>1,0</i>	0	0,0
Neurologische Abteilung / Klinik	400	1,8	<i>116</i>	<i>0,8</i>	0	0,0
Stroke Unit	76	0,3	<i>8</i>	<i>0,1</i>	0	0,0
Andere Fachabteilung	312	1,4	<i>212</i>	<i>1,5</i>	0	0,0
Reha-Klinik	4 724	21,7	<i>3 527</i>	<i>25,2</i>	0	0,0
Pflegeheim	1 377	6,3	<i>572</i>	<i>4,1</i>	0	0,0
Nach Hause	12 012	55,2	<i>7 820</i>	<i>55,8</i>	0	0,0
Verstorben	1 284	5,9	<i>702</i>	<i>5,0</i>	0	0,0

Kooperationspartner ¹

	Krankenhaus	
Patienten mit Verlegung in Akut-Einrichtung	0	0,0
davon: mit Angabe zum Kooperationspartner	0	0,0

1	Darstellung entfällt in anonymisierter Gesamtauswertung		
2			
3			
4			
5			
6			
7			
8			
9			
10			
11			
12			
13			
14			
15			

Patienten mit Verlegung in Rehabilitations-Einrichtung	0	0,0
	0	0,0

1	Darstellung entfällt in anonymisierter Gesamtauswertung		
2			
3			
4			
5			
6			
7			
8			
9			
10			
11			
12			
13			
14			
15			

	Hessen gesamt		Kliniken mit Stroke Unit		Krankenhaus	
	N	%	N	%	N	%
Datensätze gesamt	21 766	100,0	14 022	100,0	0	0,0

11. Anhang

Hauptdiagnosen

Transitorisch ischämische Attacke	6 100	28,0	3 665	26,1	0	0,0
<i>Komplette Rückbildung innerhalb 1 bis 24 Stunden</i>	4 547	74,5	2 689	73,4	0	0,0
G45.02 Arteria-vertebralis-Syndrom mit Basilaris-Symptomatik	687	15,1	518	19,3	0	0,0
G45.12 Arteria-carotis-interna-Syndrom (halbseitig)	993	21,8	655	24,4	0	0,0
G45.22 Multiple u. bilaterale Syndrome extrazerebraler hirners. Arterien	298	6,6	119	4,4	0	0,0
G45.32 Amaurosis fugax	38	0,8	25	0,9	0	0,0
G45.42 Transiente globale Amnesie [amnestische Episode]	312	6,9	226	8,4	0	0,0
G45.82 Sonstige zerebrale transitorische Ischämie u. verwandte Syndrome	833	18,3	384	14,3	0	0,0
G45.92 Zerebrale transitorische Ischämie, nicht näher bezeichnet	1 386	30,5	762	28,3	0	0,0
<i>Komplette Rückbildung innerhalb von weniger als 1 Stunde</i>	1 056	17,3	711	19,4	0	0,0
G45.03 Arteria-vertebralis-Syndrom mit Basilaris-Symptomatik	180	17,0	156	21,9	0	0,0
G45.13 Arteria-carotis-interna-Syndrom (halbseitig)	306	29,0	236	33,2	0	0,0
G45.23 Multiple u. bilaterale Syndrome extrazerebraler hirners. Arterien	118	11,2	54	7,6	0	0,0
G45.33 Amaurosis fugax	30	2,8	25	3,5	0	0,0
G45.43 Transiente globale Amnesie [amnestische Episode]	49	4,6	36	5,1	0	0,0
G45.83 Sonstige zerebrale transitorische Ischämie u. verwandte Syndrome	152	14,4	91	12,8	0	0,0
G45.93 Zerebrale transitorische Ischämie, nicht näher bezeichnet	221	20,9	113	15,9	0	0,0
<i>Verlauf der Rückbildung nicht näher bezeichnet</i>	497	8,1	265	7,2	0	0,0
G45.09 Arteria-vertebralis-Syndrom mit Basilaris-Symptomatik	80	16,1	64	24,2	0	0,0
G45.19 Arteria-carotis-interna-Syndrom (halbseitig)	70	14,1	36	13,6	0	0,0
G45.29 Multiple u. bilaterale Syndrome extrazerebraler hirners. Arterien	9	1,8	2	0,8	0	0,0
G45.39 Amaurosis fugax	13	2,6	8	3,0	0	0,0
G45.49 Transiente globale Amnesie [amnestische Episode]	50	10,1	36	13,6	0	0,0
G45.89 Sonstige zerebrale transitorische Ischämie u. verwandte Syndrome	151	30,4	85	32,1	0	0,0
G45.99 Zerebrale transitorische Ischämie, nicht näher bezeichnet	124	24,9	34	12,8	0	0,0
Hirinfarkt (HI)	13 229	60,8	8 838	63,0	0	0,0
I63.0 HI durch Thrombose präzerebraler Arterien	333	2,5	250	2,8	0	0,0
I63.1 HI durch Embolie präzerebraler Arterien	279	2,1	173	2,0	0	0,0
I63.2 HI durch nicht näher bez. Verschl. o. Stenose präzerebraler Arterien	276	2,1	156	1,8	0	0,0
I63.3 HI durch Thrombose zerebraler Arterien	3 294	24,9	2 500	28,3	0	0,0
I63.4 HI durch Embolie zerebraler Arterien	3 422	25,9	2 474	28,0	0	0,0
I63.5 HI durch nicht näher bez. Verschl. O. Stenose zerebraler Arterien	3 360	25,4	2 074	23,5	0	0,0
I63.6 HI durch Thrombose der Hirnvenen, nichteitrig	18	0,1	12	0,1	0	0,0
I63.8 Sonstiger HI	1 272	9,6	890	10,1	0	0,0
I63.9 HI, nicht näher bezeichnet	975	7,4	309	3,5	0	0,0
I 64 Schlaganfall, nicht als Blutung oder Infarkt bezeichnet	413	1,9	40	0,3	0	0,0

	Hessen gesamt		<i>Kliniken mit Stroke Unit</i>		Krankenhaus	
	N	%	<i>N</i>	<i>%</i>	N	%
Datensätze gesamt	21 766	100,0	<i>14 022</i>	<i>100,0</i>	0	0,0

Hauptdiagnosen (Fortsetzung)

Subarachnoidalblutung (SAB)						
	474	2,2	<i>380</i>	<i>2,7</i>	0	0,0
I60.0 SAB, vom Karotissiphon oder der Karotisbifurkation ausgehend	19	4,0	<i>19</i>	<i>5,0</i>	0	0,0
I60.1 SAB, von der A. cerebri media ausgehend	55	11,6	<i>48</i>	<i>12,6</i>	0	0,0
I60.2 SAB, von der A. communicans anterior ausgehend	68	14,3	<i>67</i>	<i>17,6</i>	0	0,0
I60.3 SAB, von der A. communicans posterior ausgehend	27	5,7	<i>26</i>	<i>6,8</i>	0	0,0
I60.4 SAB, von der A. basilaris ausgehend	28	5,9	<i>25</i>	<i>6,6</i>	0	0,0
I60.5 SAB, von der A. vertebralis ausgehend	19	4,0	<i>18</i>	<i>4,7</i>	0	0,0
I60.6 SAB von sonstigen intrakraniellen Arterien ausgehend Beteiligung mehrerer intrakranieller Arterien	30	6,3	<i>23</i>	<i>6,1</i>	0	0,0
I60.7 SAB ausgehend von: nicht näher bez. intrakranieller Arterie / einer A. communicans /einer Hirnarterie, o.n.A.	64	13,5	<i>47</i>	<i>12,4</i>	0	0,0
I60.8 Sonstige SAB (Meningealblutung)	69	14,6	<i>56</i>	<i>14,7</i>	0	0,0
I60.9 SAB, nicht näher bezeichnet	95	20,0	<i>51</i>	<i>13,4</i>	0	0,0

Intrazerebrale Blutung (ICB)						
	1 550	7,1	<i>1 099</i>	<i>7,8</i>	0	0,0
I61.0 ICB in die Großhirnhemisphäre, subkortikal	426	27,5	<i>334</i>	<i>30,4</i>	0	0,0
I61.1 ICB in die Großhirnhemisphäre, kortikal	184	11,9	<i>140</i>	<i>12,7</i>	0	0,0
I61.2 ICB in die Großhirnhemisphäre, nicht näher bezeichnet	141	9,1	<i>115</i>	<i>10,5</i>	0	0,0
I61.3 ICB in den Hirnstamm	210	13,5	<i>139</i>	<i>12,6</i>	0	0,0
I61.4 ICB in das Kleinhirn	111	7,2	<i>75</i>	<i>6,8</i>	0	0,0
I61.5 Intrazerebrale intraventrikuläre Blutung	121	7,8	<i>81</i>	<i>7,4</i>	0	0,0
I61.6 ICB an mehreren Lokalisationen	121	7,8	<i>67</i>	<i>6,1</i>	0	0,0
I61.8 Sonstige ICB	127	8,2	<i>80</i>	<i>7,3</i>	0	0,0
I61.9 ICB, nicht näher bezeichnet	109	7,0	<i>68</i>	<i>6,2</i>	0	0,0