

Externe stationäre Qualitätssicherung in Hessen

Herzschrittmacheraggregatwechsel (Modul 09/2)

Jahresauswertung 2007

Basisauswertung

Krankenhaus

erstellt mit der freundlichen Unterstützung von Herrn Dr. Georg Altmann, Städt. Kliniken Offenbach

GQH
Frankfurter Str.10-14, 65760 Eschborn

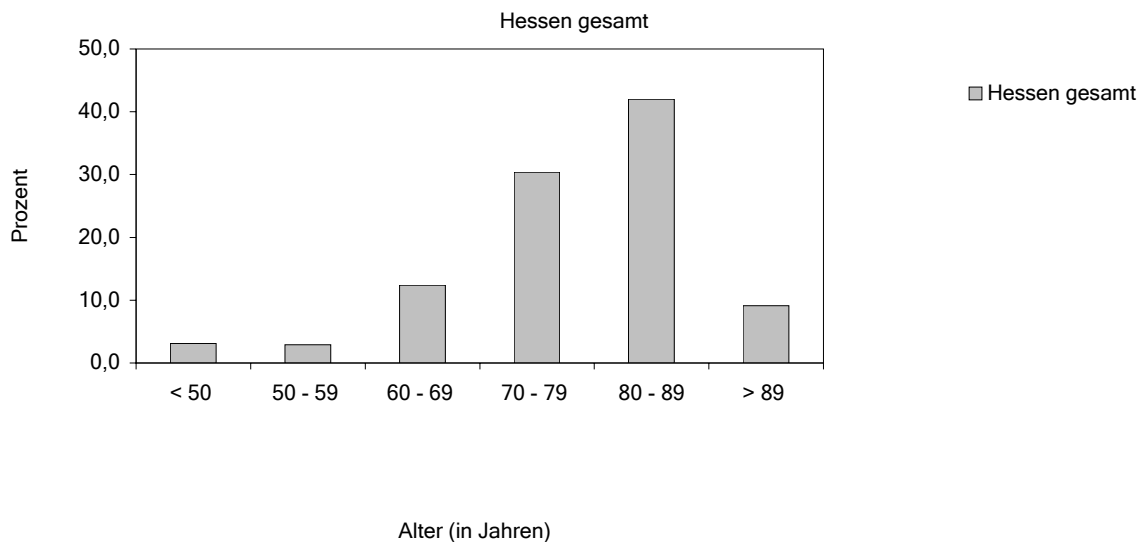
1. Basisdokumentation:

Anzahl importierter Datensätze

	Hessen gesamt		Krankenhaus	
	N	%	N	%
Gesamt	1071	100,0	0	0,0
1. Quartal	285	26,6	0	0,0
2. Quartal	252	23,5	0	0,0
3. Quartal	297	27,7	0	0,0
4. Quartal	237	22,1	0	0,0

Patienten: Altersverteilung (in Jahren)

< 50 Jahre	33	3,1	0	0,0
50 - 59 Jahre	31	2,9	0	0,0
60 - 69 Jahre	133	12,4	0	0,0
70 - 79 Jahre	326	30,4	0	0,0
80 - 89 Jahre	450	42,0	0	0,0
> 89 Jahre	97	9,1	0	0,0



	Mittel	SD	5 %	25 %	Median	75 %	95 %
Hessen gesamt	77,4	12,2	58,0	72,0	80,0	85,0	92,0
Krankenhaus	0,0	0,0	0,0	0,0	0,0	0,0	0,0

Geschlecht

	Hessen gesamt		Krankenhaus	
	N	%	N	%
männlich	568	53,0	0	0,0
weiblich	503	47,0	0	0,0

Einstufung nach ASA-Klassifikation

1: normaler, ansonsten gesunder Patient	147	13,7	0	0,0
2: Patient mit leichter Allgemeinerkrankung	579	54,1	0	0,0
3: Patient mit schwerer Allgemeinerkrankung und Leistungseinschränkung	321	30,0	0	0,0
4: Patient mit inaktivierender Allgemeinerkrankung, ständige Lebensbedrohung	23	2,1	0	0,0
5: moribunder Patient	1	0,1	0	0,0

	Hessen gesamt		Krankenhaus	
	N	%	N	%
Patienten gesamt	1071	100,0	0	0,0

2. Präoperative Anamnese/Klinik

Stimulationsbedürftigkeit

permanent (> 90%)	456	42,6	0	0,0
häufig (5-90%)	524	48,9	0	0,0
selten (< 5%)	91	8,5	0	0,0

3. Indikation

reguläre Batterieerschöpfung	1036	96,7	0	0,0
vorzeitige Batterieerschöpfung	11	1,0	0	0,0
vermutete Schrittmacherfehlfunktion	3	0,3	0	0,0
nachgewiesene Schrittmacherfehlfunktion	7	0,7	0	0,0
Schrittmacherfehlfunktion mit Rückruf	2	0,2	0	0,0
sonstige Indikation	12	1,1	0	0,0

4. Operation

OPS-301

Aggregatwechsel (ohne Änderung der Sonde)

5-378.50 Schrittmacher, n.n. bez.	73	6,8	0	0,0
5-378.51 Schrittmacher, Einkammersystem	392	36,6	0	0,0
5-378.52 Schrittmacher, Zweikammersystem	595	55,6	0	0,0
5-378.53 Schrittmacher, Dreikammersystem	10	0,9	0	0,0
5-378.58 Synchronisationssystem, linksventrikuläres Pacing, Zweikammersystem	0	0,0	0	0,0
5-378.59 Synchronisationssystem, linksventrikuläres Pacing, Dreikammersystem	1	0,1	0	0,0

Dauer des Eingriffs (Schnitt-Naht-Zeit)

<i>Ein-Kammer-System</i>	Mittel	SD	5 %	25 %	Median	75 %	95 %
alle Kliniken	25,3	11,1	12,0	18,0	23,0	30,0	46,0
Krankenhaus	0,0	0,0	0,0	0,0	0,0	0,0	0,0

<i>Zwei-Kammer-System</i>	Mittel	SD	5 %	25 %	Median	75 %	95 %
alle Kliniken	29,0	20,1	13,0	20,0	25,0	33,0	52,0
Krankenhaus	0,0	0,0	0,0	0,0	0,0	0,0	0,0

	Hessen gesamt		Krankenhaus	
	N	%	N	%
Patienten gesamt	1071	100,0	0	0,0

5. Postoperativ funktionell aktive Anteile des SM-Systems (implantiertes Schrittmachersystem)

Implantiertes Schrittmachersystem

AAI	421	39,3	0	0,0
VVI	18	1,7	0	0,0
VDD	573	53,5	0	0,0
DDD	45	4,2	0	0,0
CRT-System mit einer Vorhofsonde	10	0,9	0	0,0
CRT-System ohne Vorhofsonde	1	0,1	0	0,0
sonstiges	3	0,3	0	0,0

Hersteller implantiertes Schrittmacher-Aggregat

Biotronik	294	27,5	0	0,0
ELA Medical	36	3,4	0	0,0
Guidant	105	9,8	0	0,0
Medtronic	243	22,7	0	0,0
Sorin Biomedica	38	3,5	0	0,0
St. Jude Medical	103	9,6	0	0,0
Vitatron	249	23,2	0	0,0
sonstiger Hersteller	3	0,3	0	0,0
keine Angabe	0	0,0	0	0,0

6. Belassene Schrittmacher-Sonden

Vorhofsonden

belassene Vorhofsonden bei AAI, DDDs & CRTs mit Vorhofsonde(implantiertes System)	601		0	
Reizschwelle gemessen	492	81,9	0	0,0
Reizschwelle wegen Vorhofflimmern nicht gemessen	47	7,8	0	0,0
Reizschwelle wegen aus anderen Gründen nicht gemessen	62	10,3	0	0,0

belassene Vorhofsonden bei AAI, DDDs & CRTs mit Vorhofsonde(implantiertes System)	601		0	
P-Wellen-Amplitude gemessen	517	86,0	0	0,0
P-Wellen-Amplitude wegen Vorhofflimmern	24	4,0	0	0,0
P-Wellen-Amplitude aus anderen Gründen nicht gemessen	60	10,0	0	0,0

<i>Reizschwelle belassene Vorhofsonden (in V)</i>	Mittel	SD	5 %	25 %	Median	75 %	95 %
Hessen gesamt	0,90	0,7	0,4	0,6	0,8	1,0	1,8
Krankenhaus	0,00	0,0	0,0	0,0	0,0	0,0	0,0

<i>P-Wellen-Amplitude belassene Vorhofsonden (in mV)</i>	Mittel	SD	5 %	25 %	Median	75 %	95 %
Hessen gesamt	3,20	2,1	0,9	1,9	2,7	4,0	6,7
Krankenhaus	0,00	0,0	0,0	0,0	0,0	0,0	0,0

	Hessen gesamt		Krankenhaus	
	N	%	N	%
Patienten gesamt	1071	100,0	0	0,0

Ventrikelsonden

belassene Ventrikelsonden bei VVIs, VDDs, DDDs, CRTs (implantiertes System)	1061		0	
Reizschwelle gemessen	991	93,4	0	0,0
Reizschwelle nicht gemessen	70	6,6	0	0,0

belassene Ventrikelsonden bei VVIs, VDDs, DDDs, CRTs (implantiertes System)	1061		0	
R-Amplitude gemessen	859	81,0	0	0,0
R-Amplitude nicht gemessen, kein Eigenrhythmus	142	13,4	0	0,0
R-Amplitude aus anderen Gründen nicht gemessen	60	5,7	0	0,0

<i>Reizschwelle belassene Ventrikelsonden (in V)</i>	Mittel	SD	5 %	25 %	Median	75 %	95 %
Hessen gesamt	0,9	0,7	0,4	0,6	0,8	1,1	2,0
Krankenhaus	0,0	0,0	0,0	0,0	0,0	0,0	0,0

<i>R-Amplitude belassene Ventrikelsonden (in mV)</i>	Mittel	SD	5 %	25 %	Median	75 %	95 %
Hessen gesamt	11,7	5,7	3,0	7,9	11,2	15,0	22,0
Krankenhaus	0,0	0,0	0,0	0,0	0,0	0,0	0,0

7. Postoperativ funktionell nicht mehr aktive Anteile des SM-Systems (explantiertes Schrittmachersystem)**Abstand Implantation - Explantation des explantierten Schrittmacher-Aggregates**

	N	%	N	%
Jahr der Implantation bekannt	1003	93,7	0	0,0

<i>Abstand Implantation - Explantation in Jahren</i>	Mittel	SD	5 %	25 %	Median	75 %	95 %
Hessen gesamt	8,5	3,2	5,0	7,0	8,0	10,0	14,0
Krankenhaus	0,0	0,0	0,0	0,0	0,0	0,0	0,0

Hersteller explantiertes Schrittmacher-Aggregat

	N	%	N	%
Biotronik	287	26,8	0	0,0
Cook	0	0,0	0	0,0
CPI/Guidant	75	7,0	0	0,0
ELA Medical	60	5,6	0	0,0
Implantronik	0	0,0	0	0,0
Intermedics /Guidant	111	10,4	0	0,0
Medtronic	241	22,5	0	0,0
Osypka	3	0,3	0	0,0
Sorin Biomedica	11	1,0	0	0,0
Pacesetter /St. Jude Medical	84	7,8	0	0,0
Vitatron	85	7,9	0	0,0
Siemens /St. Jude Medical	26	2,4	0	0,0
Teletronics /St. Jude Medical	7	0,7	0	0,0
Medico	0	0,0	0	0,0
CCS	0	0,0	0	0,0
Cardiac Impulse	0	0,0	0	0,0
Stöckert	0	0,0	0	0,0
St. Jude Medical	40	3,7	0	0,0
sonstiger Hersteller	4	0,4	0	0,0
Hersteller nicht bekannt	37	3,5	0	0,0
keine Angabe	0	0,0	0	0,0

	Hessen gesamt		Krankenhaus	
	N	%	N	%
Patienten gesamt	1071	100,0	0	0,0

8. Perioperative Komplikationen

Behandlungsfälle mit mind. einer peri-/postoperativen Komplikation	10	0,9	0	0,0
Behandlungsfälle mit mehr als einer peri-/postoperativen Komplikation	0	0,0	0	0,0
Asystolie	1	0,1	0	0,0
Kammerflimmern	0	0,0	0	0,0
interventionspflichtiges Taschenhämatom	5	0,5	0	0,0
postoperative Wundinfektion ¹	0	0,0	0	0,0
oberflächliche Infektion (A1)	0	0,0	0	0,0
tiefe Infektion (A2)	0	0,0	0	0,0
Räume/Organe (A3)	0	0,0	0	0,0
sonstige interventionspflichtige Komplikationen	4	0,4	0	0,0

9. Entlassung

Entlassungsgrund

1: Behandlung regulär beendet	999	93,3	0	0,0
2: Behandlung beendet, nachstationäre Behandlung vorgesehen	32	3,0	0	0,0
3: Behandlung aus sonstigen Gründen beendet	3	0,3	0	0,0
4: Behandlung gegen ärztlichen Rat beendet	3	0,3	0	0,0
5: Zuständigkeitswechsel der Kostenträgers	0	0,0	0	0,0
6: Verlegung in ein anderes Krankenhaus	5	0,5	0	0,0
7: Tod	9	0,8	0	0,0
8: Verlegung in ein anderes Krankenhaus im Rahmen einer Zusammenarbeit	1	0,1	0	0,0
9: Entlassung in eine Rehabilitationseinrichtung	11	1,0	0	0,0
10: Entlassung in eine Pflegeeinrichtung	7	0,7	0	0,0
11: Entlassung in ein Hospiz	1	0,1	0	0,0
12: Interne Verlegung	0	0,0	0	0,0
13: externe Verlegung zur psychiatrischen Behandlung	0	0,0	0	0,0
14: Behandlung aus sonstigen Gründen beendet, nachstationäre Behandlung vorgesehen	0	0,0	0	0,0
15: Behandlung gegen ärztlichen Rat beendet, nachstationäre Behandlung vorgesehen	0	0,0	0	0,0
16: externe Verlegung mit Rückverlegung oder Wechsel zwischen den Entgeltbereichen der DRG-Fallpauschalen, nach der BpflV oder für besondere Einrichtungen nach § 17b Abs. 1 Satz 15 KHG mit Rückverlegung	0	0,0	0	0,0
17: interne Verlegung mit Wechsel zwischen den Entgeltbereichen der DRG-Fallpauschalen, nach der BpflV oder für besondere Einrichtungen nach § 17b Abs. 1 Satz 15 KHG	0	0,0	0	0,0
18: Rückverlegung	0	0,0	0	0,0
19: Entlassung vor Wiederaufnahme mit Neueinstufung	0	0,0	0	0,0
20: Entlassung vor Wiederaufnahme mit Neueinstufung wegen Komplikation	0	0,0	0	0,0
21: Entlassung mit nachfolgender Wiederaufnahme	0	0,0	0	0,0
Verstorbene Patienten gesamt	9	0,8	0	0,0
Tod im Zusammenhang mit dem Eingriff oder der zugrunde liegenden Rhythmusstörung	1	11,1	0	0,0
Tod bei Schrittmacher- oder Sondendysfunktion	0	0,0	0	0,0
Sektion erfolgt	1	11,1	0	0,0

¹ nach Kriterien der CDC

	Hessen gesamt		Krankenhaus	
	N	%	N	%
Patienten gesamt	1071	100,0	0	0,0

Entlassungsdiagnose ¹

I44	Atrioventrikulärer Block und Linksschenkelblock	46	4,3	0	0,0
I48	Vorhofflattern und Vorhofflimmern	28	2,6	0	0,0
I49	Sonstige kardiale Arrhythmien	56	5,2	0	0,0
R00	Störungen des Herzschlags	4	0,4	0	0,0
T82	Komplikationen durch Prothesen, Implantate oder Transplantate im Herzen und in den Gefäßen	159	14,8	0	0,0
Z45	Anpassung und Handhabung eines implantierten medizinischen Gerätes	626	58,5	0	0,0
	sonstige Diagnosen	152	14,2	0	0,0

Postoperative Verweildauer in Tagen

	Mittel	SD	5 %	25 %	Median	75 %	95 %
Hessen gesamt	2,5	3,6	0,0	1,0	1,0	2,0	8,0
Krankenhaus	0,0	0,0	0,0	0,0	0,0	0,0	0,0

Gesamt-Verweildauer in Tagen

	Mittel	SD	5 %	25 %	Median	75 %	95 %
Hessen gesamt	4,2	5,5	1,0	2,0	2,0	4,0	15,0
Krankenhaus	0,0	0,0	0,0	0,0	0,0	0,0	0,0

¹ entsprechend dem ersten Diagnosefeld (ICD-10)