

Externe stationäre Qualitätssicherung in Hessen

Karotis-Rekonstruktion (Modul 10/2)

Jahresauswertung 2007

Basisauswertung

Hessen gesamt

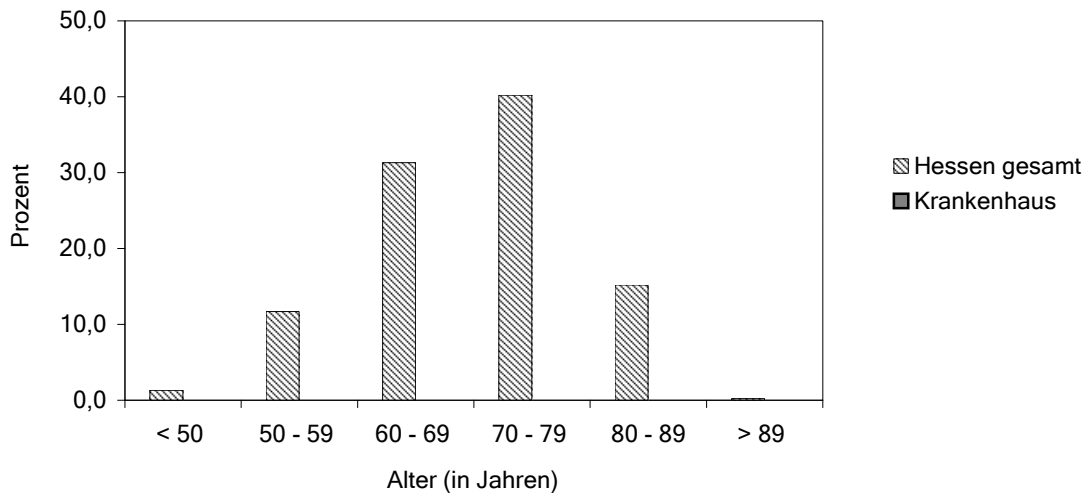
Anzahl importierter Datensätze

	Hessen gesamt		Krankenhaus	
	N	%	N	%
Gesamt	1780	100,0	0	0,0
1. Quartal	454	25,5	0	0,0
2. Quartal	419	23,5	0	0,0
3. Quartal	466	26,2	0	0,0
4. Quartal	441	24,8	0	0,0

1. Patient

Patienten: Altersverteilung (In Jahren)

< 50 Jahre	24	1,3	0	0,0
50 - 59 Jahre	209	11,7	0	0,0
60 - 69 Jahre	558	31,3	0	0,0
70 - 79 Jahre	716	40,2	0	0,0
80 - 89 Jahre	270	15,2	0	0,0
> 89 Jahre	3	0,2	0	0,0



	Mittel	SD	5 %	25 %	Median	75 %	95 %
Hessen gesamt	70,3	8,9	54,0	65,0	71,0	77,0	84,0
Krankenhaus	0,0	0,0	0,0	0,0	0,0	0,0	0,0

Geschlecht

	Hessen gesamt		Krankenhaus	
	N	%	N	%
männlich	1202	67,5	0	0,0
weiblich	578	32,5	0	0,0

Einstufung nach ASA-Klassifikation

1: normaler, ansonsten gesunder Patient	30	1,7	0	0,0
2: Patient mit leichter Allgemeinerkrankung	459	25,8	0	0,0
3: Patient mit schwerer Allgemeinerkrankung und Leistungseinschränkung	1168	65,6	0	0,0
4: Patient mit inaktivierender Allgemeinerkrankung, ständige Lebensbedrohung	122	6,9	0	0,0
5: moribunder Patient	1	0,1	0	0,0

zu operierende Seite

rechts	892	50,1	0	0,0
links	888	49,9	0	0,0

	Hessen gesamt		Krankenhaus	
	N	%	N	%
Patienten gesamt	1780	100,0	0	0,0

2. Klinische Diagnostik / zu operierende Karotisläsion

Karotisläsion

Asymptomatische Karotisläsion ¹	1084	60,9	0	0,0
Symptomatische Karotisläsion (elektiv)	640	36,0	0	0,0
Amaurosis fugax ipsilateral	108	16,9	0	0,0
Ipsilateral Hemisphären TIA	236	36,9	0	0,0
Apoplex mit Rankin 0-5	243	38,0	0	0,0
Sonstige symptomatische Karotisläsion (elektiv)	53	8,3	0	0,0
Symptomatische Karotisläsion (Notfall)	56	3,1	0	0,0
Crescendo - TIA ²	24	42,9	0	0,0
akuter /progredienter Apoplex	19	33,9	0	0,0
Sonstige symptomatische Karotisläsion (Notfall)	13	23,2	0	0,0

Abstand letztes Ereignis - Operation (in Tagen) bei symptomatischer Karotisläsion (elektiv)

	Mittel	SD	5 %	25 %	Median	75 %	95 %
Hessen gesamt	26,4	52,0	2,0	7,0	14,0	30,0	90,0
Krankenhaus	0,0	0,0	0,0	0,0	0,0	0,0	0,0

Schweregrad der Behinderung

Rankin 0: kein neurologisches Defizit nachweisbar	1356	76,2	0	0,0
Rankin 1: Apoplex mit funktionell irrelevantem neurologischen Defizit	136	7,6	0	0,0
Rankin 2: Leichter Apoplex mit funktionell geringgradigem Defizit und/oder leichter Aphasie	175	9,8	0	0,0
Rankin 3: mittelschwerer Apoplex mit deutlichem Defizit mit erhaltener Gehfähigkeit und/oder mittelschwerer Aphasie	80	4,5	0	0,0
Rankin 4: schwerer Apoplex, Gehen nur mit Hilfe möglich und/oder komplette Aphasie	22	1,2	0	0,0
Rankin 5: invalidisierender Apoplex: Patient ist bettlägerig bzw. rollstuhlpflichtig	11	0,6	0	0,0

Präoperative fachneurologische Untersuchung

durchgeführt	1157	65,0	0	0,0
nicht durchgeführt	623	35,0	0	0,0

3. Apparative Diagnostik

Duplexsonographie	1734	97,4	0	0,0
Transkranielle Doppler- oder Duplexsonographie	441	24,8	0	0,0
Intravenöse digitale Subtraktionsangiographie	33	1,9	0	0,0
Intraarterielle digitale Subtraktionsangiographie	312	17,5	0	0,0

Fortsetzung nächste Seite

¹ kein neu aufgetretenes focal-neurologisches Defizit im ipsilateralen Stromgebiet innerhalb der letzten 6 Monate. Ereignisse, die länger als sechs Monate zurückliegen und deren Residuen, zählen auch zu den asymptomatischen Karotisläsionen

² rezidivierend auftretendes, transientes, focal-neurologisches Defizit im Versorgungsgebiet der Arteria carotis interna mit zunehmender Frequenz, mehreren Episoden an einem oder mehreren Tagen mit zunehmender Dauer und zunehmendem Schweregrad

	Hessen gesamt		Krankenhaus	
	N	%	N	%
Patienten gesamt	1780	100,0	0	0,0

Fortsetzung diagnostisches Verfahren

Spiral-CT-Angiographie	167	9,4	0	0,0
Magnetresonanztomographie	883	49,6	0	0,0
Kraniale Computertomographie	832	46,7	0	0,0
Kraniale Magnetresonanztomographie	554	31,1	0	0,0

Morphologischer Befund Hemisphäre OP-Seite

lakunärer Infarkt / Mikroangiopathie	198	11,1	0	0,0
Hämodynamischer Infarkt	98	5,5	0	0,0
Territorialer Infarkt	126	7,1	0	0,0
unauffällig	783	44,0	0	0,0
keine Angabe	593	33,3	0	0,0

Morphologischer Befund Hemisphäre kontralaterale Seite

lakunärer Infarkt / Mikroangiopathie	140	7,9	0	0,0
Hämodynamischer Infarkt	33	1,9	0	0,0
Territorialer Infarkt	48	2,7	0	0,0
unauffällig	966	54,3	0	0,0
keine Angabe	599	33,7	0	0,0

Stenosegrad in % (NASCET)¹

<i>Hessen gesamt</i>	Mittel	SD	5 %	25 %	Median	75 %	95 %
Stenosegrad OP-Seite	76,8	18,4	50,0	67,0	83,0	90,0	98,0
Stenosegrad kontralaterale Seite	26,2	33,1	0,0	0,0	10,0	50,0	100,0

<i>Krankenhaus</i>	Mittel	SD	5 %	25 %	Median	75 %	95 %
Stenosegrad OP-Seite	0,0	0,0	0,0	0,0	0,0	0,0	0,0
Stenosegrad kontralaterale Seite	0,0	0,0	0,0	0,0	0,0	0,0	0,0

<i>Verwendetes Kriterium</i>	N	%	N	%
NASCET	565	31,7	0	0
ECST	107	6	0	0
Ultraschall (DEGUM)	1108	62,2	0	0

Sonstige Karotisläsionen der zu operierenden Seite

mind. eine sonstige Karotisläsion der zu operierenden Seite vorhanden	345	19,4	0	0,0
Exulcerierende Plaques	244	13,7	0	0,0
Aneurysma	18	1,0	0	0,0
Symptomatisches Coiling	24	1,3	0	0,0
Mehretagenläsion	36	2,0	0	0,0
Sonstige	71	4,0	0	0,0

¹ ECST- und Ultraschall-Werte wurden entsprechend folgender Formel umgerechnet: $NASCET = (Stenosegrad - 40) / 0,6$.

Stenosegrade bis 40 % nach Kriterium ECST oder Ultraschall entsprechen 0% nach NASCET.

	Hessen gesamt		Krankenhaus	
	N	%	N	%
Patienten gesamt	1780	100,0	0	0,0

4. Operation

Anzahl der Patienten mit medikamentöser Thromboseprophylaxe	1733	97,4	0	0,0
---	------	------	---	-----

Anästhesie

nur Allgemeinanästhesie	1368	76,9	0	0,0
nur Loco-Regionalanästhesie	368	20,7	0	0,0
Loco-Regional- und Allgemeinanästhesie	44	2,5	0	0,0

Schnitt-Nahtzeit (in Min.)

	Mittel	SD	5 %	25 %	Median	75 %	95 %
Hessen gesamt	91,2	51,3	38,0	63,0	85,0	103,0	165,0
Krankenhaus	0,0	0,0	0,0	0,0	0,0	0,0	0,0

Operationsart-/verfahren

	N	%	N	%
Rezidiveingriff	40	2,2	0	0,0
Shunteinlage	854	48,0	0	0,0
Konventionelle TEA mit Patch	1050	59,0	0	0,0
Vene	106	10,1	0	0,0
PTFE	12	1,1	0	0,0
Polyurethan	39	3,7	0	0,0
Dacron	794	75,6	0	0,0
Sonstige	99	9,4	0	0,0
Eversions-TEA	605	34,0	0	0,0
Karotis-Interponat	53	3,0	0	0,0
Vene	11	20,8	0	0,0
PTFE	13	24,5	0	0,0
Dacron	27	50,9	0	0,0
Sonstige	2	3,8	0	0,0
sonstige Operationsverfahren	223	12,5	0	0,0
Externa-Plastik	101	45,3	0	0,0
Karotido-karotidaler Bypass	4	1,8	0	0,0
Sonstige	118	52,9	0	0,0

Zusätzliche intraoperative Maßnahmen

zusätzliche intraoperative Maßnahme durchgeführt ¹	40	2,2	0	0,0
Angioplastie	5	12,5	0	0,0
Stent	4	10,0	0	0,0
Lyse	1	2,5	0	0,0
Sonstige	34	85,0	0	0,0

Gesamtabklemmdauer (in Min.)

	Mittel	SD	5 %	25 %	Median	75 %	95 %
Hessen gesamt	16,1	18,9	1,0	4,0	10,0	23,0	46,0
Krankenhaus	0,0	0,0	0,0	0,0	0,0	0,0	0,0

¹ Mehrfachnennungen möglich

	Hessen gesamt		Krankenhaus	
	N	%	N	%
Patienten gesamt	1780	100,0	0	0,0

Neuro-Monitoring

Neuro-Monitoring durchgeführt ¹	727	40,8	0	0,0
SEP	317	43,6	0	0,0
EEG	288	39,6	0	0,0
Oxymetrie	205	28,2	0	0,0
Sonstige	222	30,5	0	0,0

Intraoperative Kontrolle

intraoperative Kontrolle durchgeführt	755	42,4	0	0,0
Sonographie	217	28,7	0	0,0
Angiographie	484	64,1	0	0,0
Angioskopie	2	0,3	0	0,0
Sonstige	52	6,9	0	0,0

Simultaneingriff

Simultaneingriff durchgeführt	103	5,8	0	0,0
Aorto-koronarer Bypass	81	78,6	0	0,0
periphere arterielle Rekonstruktion	0	0,0	0	0,0
Aortenrekonstruktion	6	5,8	0	0,0
Sonstige Simultaneingriffe	16	15,5	0	0,0

Zweit-OP im gleichen stationären Aufenthalt

Zweit-OP im gleichen stationären Aufenthalt	69	3,9	0	0,0
Aorto-coronarer Bypass	10	14,5	0	0,0
periphere arterielle Rekonstruktion	11	15,9	0	0,0
Aortenrekonstruktion	3	4,3	0	0,0
Operation der kontralateralen Arteria carotis interna	7	10,1	0	0,0
sonstige Zweit-OP	38	55,1	0	0,0

OPS-Schlüssel

5-381.0	Enderarteriektomie: Arterien Kopf, extrakraniell und Hals	1577	88,6	0	0,0
5-382.0	Resektion von Blutgefäßen mit Reanastomisierung: Arterien Kopf, extrakraniell und Hals	46	2,6	0	0,0
5-383.0	Resektion und Ersatz (Interposition) von (Teilen von) Blutgefäßen: Arterien Kopf, extrakraniell und Hals	48	2,7	0	0,0
5-393.0	Anlegen eines anderen Shunts und Bypasses an Blutgefäßen Arterien Kopf, extrakraniell und Hals	4	0,2	0	0,0
5-395.0	Patchplastik an Blutgefäßen: Arterien Kopf, extrakraniell und Hals	77	4,3	0	0,0
5-396.0	Transposition von Blutgefäßen: Arterien Kopf, extrakraniell und Hals	2	0,1	0	0,0
5-397.0	andere plastische Rekonstruktion von Blutgefäßen: Arterien Kopf, extrakraniell und Hals	24	1,3	0	0,0

¹ Mehrfachnennungen möglich

	Hessen gesamt		Krankenhaus	
	N	%	N	%
Patienten gesamt	1780	100,0	0	0,0

5. Verlauf

postoperative Kontrolle der Strombahn durchgeführt ¹	1433	80,5	0	0,0
durch Doppler/Duplex	1384	96,6	0	0,0
durch Angiographie	16	1,1	0	0,0
durch Sonstiges	48	3,3	0	0,0

Neurologische Untersuchung

postoperativ fachneurologische Untersuchung durchgeführt	770	43,3	0	0,0
--	-----	------	---	-----

Neurologisches Defizit bis zur Entlassung

TIA	14	0,8	0	0,0
perioperativer Schlaganfall	48	2,7	0	0,0
kein neurologisches Defizit bis zur Entlassung	1718	96,5	0	0,0

Schweregrad des neurologischen Defizits bei Entlassung

perioperativer Schlaganfall bis zur Entlassung aufgetreten	48	2,7	0	0,0
Rankin 0: kein neurologisches Defizit nachweisbar	2	4,2	0	0,0
Rankin 1: Apoplex mit funktionell irrelevantem neurologischen Defizit	2	4,2	0	0,0
Rankin 2: Leichter Apoplex mit funktionell geringgradigem Defizit und/oder leichter Aphasie	8	16,7	0	0,0
Rankin 3: mittelschwerer Apoplex mit deutlichem Defizit mit erhaltener Gehfähigkeit und/oder mittelschwerer Aphasie	14	29,2	0	0,0
Rankin 4: schwerer Apoplex, Gehen nur mit Hilfe möglich und/oder komplette Aphasie	11	22,9	0	0,0
Rankin 5: invalidisierender Apoplex: Patient ist bettlägerig bzw. rollstuhlpflichtig	6	12,5	0	0,0
Rankin 6: Apoplex mit tödlichem Ausgang	5	10,4	0	0,0
keine Angabe	0	0,0	0	0,0

CT- oder MRT-morphologischer Befund

Untersuchung durchgeführt ¹	233	13,1	0	0,0
Ischämischer Territorialinfarkt	30	12,9	0	0,0
Hämodynamischer Infarkt	4	1,7	0	0,0
Parenchymatöse Blutung	7	3,0	0	0,0
sonstiger auffälliger Befund	5	2,1	0	0,0
unauffällig	189	81,1	0	0,0

Lokale Komplikationen

Fälle mit mindestens einer lokalen Komplikation	101	5,7	0	0,0
OP-pflichtige Nachblutung	51	2,9	0	0,0
periphere Nervenläsion (N. hypoglossus, N. facialis, N. laryngeus recurrens)	26	1,5	0	0,0
Karotisverschluss	8	0,4	0	0,0
sonstige lokale Komplikation(en)	17	1,0	0	0,0

¹ Mehrfachnennungen möglich

	Hessen gesamt		Krankenhaus	
	N	%	N	%
Patienten gesamt	1780	100,0	0	0,0

Postoperative Wundinfektion (nach Definition der CDC)

Fälle mit postoperativer Wundinfektion	5	0,3	0	0,0
A1: oberflächliche Infektion	5	100,0	0	0,0
A2: tiefe Infektion	0	0,0	0	0,0
A3: Räume/Organe	0	0,0	0	0,0

Allgemeine behandlungsbedürftige postoperative Komplikationen

Fälle mit mindestens einer allg. behandlungsbedürftigen Komplikation	88	4,9	0	0,0
Kardiovaskuläre Komplikationen ¹	36	2,0	0	0,0
Tiefe Bein-/Beckenvenenthrombose	1	0,1	0	0,0
Pulmonale Komplikationen (Lungenembolie, Pneumonie)	16	0,9	0	0,0
Sonstige allg. behandlungsbedürftigen Komplikationen	48	2,7	0	0,0

6. Entlassung

Entlassungsgrund

1: Behandlung regulär beendet	1466	82,4	0	0,0
2: Behandlung beendet, nachstationäre Behandlung vorgesehen	82	4,6	0	0,0
3: Behandlung aus sonstigen Gründen beendet	1	0,1	0	0,0
4: Behandlung gegen ärztlichen Rat beendet	8	0,4	0	0,0
5: Zuständigkeitswechsel der Kostenträgers	0	0,0	0	0,0
6: Verlegung in ein anderes Krankenhaus	41	2,3	0	0,0
7: Tod	21	1,2	0	0,0
8: Verlegung in ein anderes Krankenhaus im Rahmen einer Zusammenarbeit	9	0,5	0	0,0
9: Entlassung in eine Rehabilitationseinrichtung	140	7,9	0	0,0
10: Entlassung in eine Pflegeeinrichtung	4	0,2	0	0,0
11: Entlassung in ein Hospiz	0	0,0	0	0,0
12: Interne Verlegung	7	0,4	0	0,0
13: externe Verlegung zur psychiatrischen Behandlung	1	0,1	0	0,0
14: Behandlung aus sonstigen Gründen beendet, nachstationäre Behandlung vorgesehen	0	0,0	0	0,0
15: Behandlung gegen ärztlichen Rat beendet, nachstationäre Behandlung vorgesehen	0	0,0	0	0,0
16: externe Verlegung mit Rückverlegung oder Wechsel zwischen den Entgeltbereichen der DRG-Fallpauschalen, nach der BpflV oder für besondere Einrichtungen nach § 17b Abs. 1 Satz 15 KHG mit Rückverlegung	0	0,0	0	0,0
17: interne Verlegung mit Wechsel zwischen den Entgeltbereichen der DRG-Fallpauschalen, nach der BpflV oder für besondere Einrichtungen nach § 17b Abs. 1 Satz 15 KHG	0	0,0	0	0,0
18: Rückverlegung	0	0,0	0	0,0
19: Entlassung vor Wiederaufnahme mit Neueinstufung	0	0,0	0	0,0
20: Entlassung vor Wiederaufnahme mit Neueinstufung wegen Komplikation	0	0,0	0	0,0
21: Entlassung mit nachfolgender Wiederaufnahme	0	0,0	0	0,0
Verstorbene Patienten gesamt	21	1,2	0	0,0
davon Tod im Zusammenhang mit der dokumentierten Karotisrekonstruktion oder der zugrundeliegenden Erkrankung	6	28,6	0	0,0
davon Sektion erfolgt	3	14,3	0	0,0

¹ dekomp. Herzinsuffizienz, schwere Herzrhythmusstörungen, Herzinfarkt

	Hessen gesamt		Krankenhaus	
	N	%	N	%
Patienten gesamt	1780	100,0	0	0,0

Präoperative Verweildauer

0 Tage	39	2,2	0	0,0
1 Tag	1031	57,9	0	0,0
2 Tage	176	9,9	0	0,0
> 2 Tage	534	30,0	0	0,0

Gesamt-Verweildauer

1 - 7 Tage	946	53,1	0	0
8 - 14 Tage	545	30,6	0	0
15 - 21 Tage	174	9,8	0	0
> 21 Tage	115	6,5	0	0

<i>Gesamtverweildauer in Tagen</i>	Mittel	SD	5 %	25 %	Median	75 %	95 %
Hessen gesamt	9,9	7,9	4,0	6,0	7,0	11,0	24,0
Krankenhaus	0,0	0,0	0,0	0,0	0,0	0,0	0,0