

Externe Qualitätssicherung in der stationären Versorgung

Schlaganfall-Akutbehandlung

Jahresauswertung
2014

BASISAUSWERTUNG
- Gesamtkollektiv -

Inhaltsverzeichnis

	Seite
Leseanleitung	2
1. Basisdaten	3
Hauptdiagnosegruppen	3
Behandelnde Fachabteilungen	3
Aufnahmestation	3
Regionale Verteilung der Patienten	3
Geschlecht	3
Medikamentöse Vorbehandlung	3
Altersverteilung	4
Wohnsituation	5
Zeitdifferenz Ereignis - Aufnahme	5
2. Neurologischer Befund	6
Bewusstseinslage	6
Motorische Ausfälle (Parese/Plegie)	6
Schlucktest nach Protokoll	7
Aphasie, Dysarthrie, Dysphagie	7
3. Risikofaktoren	7
4. Behinderung	8
Rankin Scale	8
Barthel-Index	9
5. Diagnostik	10
CCT / MRT	10
Gefäßdiagnostik	10
6. Maßnahmen / Therapie	10
Physiotherapie	10
Logopädie	10
Mobilisierung	10
7. Komplikationen	10
8. Sekundärprophylaxe	11
9. Information des Patienten u./o. Angehörigen vor Entlassung	11
10. Behandlungsende	11
Stationäre Verweildauer	11
Aufenthalt Stroke Unit	11
Beatmung	11
Entlassungs-/Verlegungsstatus	12
Kooperationspartner	12
11. Anhang - Hauptdiagnosen	13
Transitorisch ischämische Attacke (G45.-)	13
Hirnfarkt (I63.-)	13
Schlaganfall, nicht als Blutung oder Infarkt bezeichnet (I64)	13
Subarachnoidalblutung (I60.-)	14
Intrazerebrale Blutung (I61.-)	14

Leseanleitung

Die Basisauswertung umfasst die deskriptive Abbildung der Ergebnisse der erhobenen Daten.

Vergleichskollektive

Die Ergebnisse der **eigenen Klinik** werden denen aller Kliniken sowie einem Vergleichskollektiv (X) gegenübergestellt.

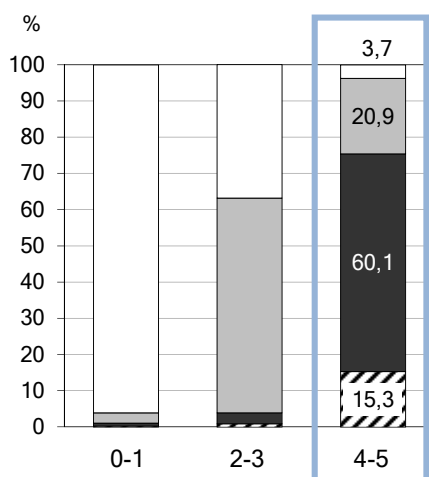
Es wurden **zwei Vergleichskollektive** definiert:

- 1 - Kliniken mit **regelmäßiger neurologischer Komplexbehandlung des akuten Schlaganfalls (OPS 8-981) Stand: 2013**
- 2 - Kliniken ohne neurologische Komplexbehandlung des akuten Schlaganfalls

	Hessen gesamt		Vergleichskollektiv		eigene Klinik	
	N	%	N	%	N	%
Datensätze gesamt	23 534	100,0	19 838	100,0	3 696	100,0

Erläuterung der grafischen Verlaufsdarstellung am Beispiel des Rankin-Scale

mod. Rankin-Scale		Hessen gesamt		
<i>am 1. Tag nach Aufnahme</i>		N	%	
(0)	Keine Symptome	3 629	15,4	
(1)	Keine wesentliche Funktionseinschränkung trotz Symptome	4 734	20,0	
(2)	Geringgradige Funktionseinschränkung	4 042	17,1	
(3)	Mäßiggradige Funktionseinschränkung	3 436	14,9	
(4)	Mittelschwere Funktionseinschränkung	2 524	14,9	} 32,1 %
(5)	Schwere Funktionseinschränkung	4 066	17,2	
(6)	Tod	207	0,9	
<i>bei Entlassung/Verlegung</i>		N	%	
<input type="checkbox"/>	Keine Symptome	5 922	25,1	
<input type="checkbox"/>	Keine wesentliche Funktionseinschränkung trotz Symptome	5 155	21,8	
<input type="checkbox"/>	Geringgradige Funktionseinschränkung	3 449	14,6	
<input type="checkbox"/>	Mäßiggradige Funktionseinschränkung	2 799	11,8	
<input type="checkbox"/>	Mittelschwere Funktionseinschränkung	2 801	11,8	
<input type="checkbox"/>	Schwere Funktionseinschränkung	25 052	8,7	
<input checked="" type="checkbox"/>	Tod	1 248	5,3	



Von den Patienten mit schwerer bis mittelschwerer Funktionseinschränkung (FE) bei Aufnahme 14,9% + 17,2% = 32,1% haben bei Entlassung noch:

- 3,7 % keine bis keine wesentliche Funktionseinschränkung
- 20,9 % gering- bis mäßiggradige Funktionseinschränkung
- 60,1 % mittelschwere bis schwere Funktionseinschränkung
- 15,3 % sind verstorben

* Definition der "fixen Werte" gemäß Beschluss der Arbeitsgemeinschaft Deutsche Schlaganfallregister (ADSR)

BASISAUSWERTUNG - GESAMTKOLLEKTIV

Hessen gesamt *Vergleichskollektiv 1* Vergleichskollektiv 2

	N	%	<i>N</i>	<i>%</i>	N	%
Datensätze gesamt	23 534	100,0	<i>19 838</i>	<i>100,0</i>	3 696	100,0

1. Basisdaten

Hauptdiagnosegruppen ²

G 45.-	Transitorisch ischämische Attacke	6 804	28,9	<i>5 673</i>	<i>28,6</i>	1 131	30,6
I 60.-	Subarachnoidalblutung	528	2,2	<i>469</i>	<i>2,4</i>	59	1,6
I 61.-	Intrazerebrale Blutung	1 653	7,0	<i>1 435</i>	<i>7,2</i>	218	5,9
I 63.-	Hirnfarkt	14 347	61,0	<i>12 228</i>	<i>61,6</i>	2 119	57,3
I 64	Schlaganfall, nicht als Blutung oder Infarkt bezeichnet	202	0,9	<i>33</i>	<i>0,2</i>	169	4,6

Behandelnde Fachabteilungen

Innere Medizin	5 391	22,9	<i>2 749</i>	<i>13,9</i>	2 642	71,5
Geriatrie	85	0,4	<i>17</i>	<i>0,1</i>	68	1,8
Neurologie	16 600	70,5	<i>15 738</i>	<i>79,3</i>	862	23,3
Neurochirurgie	622	2,6	<i>618</i>	<i>3,1</i>	4	0,1
sonstige	836	3,6	<i>716</i>	<i>3,6</i>	120	3,2

Aufnahmestation

Stroke Unit	17 618	74,9	<i>15 961</i>	<i>80,5</i>	1 657	44,8
Intensivstation	2 379	10,1	<i>1 566</i>	<i>7,9</i>	813	22,0
Normalstation	3 097	13,2	<i>2 055</i>	<i>10,4</i>	1 042	28,2
Sonstige Station	440	1,9	<i>256</i>	<i>1,3</i>	184	5,0

Regionale Verteilung der Patienten

Patienten mit Angabe der Postleitzahl	23 527	100,0	<i>19 832</i>	<i>100,0</i>	3 695	100,0
---------------------------------------	--------	-------	---------------	--------------	-------	-------

Ausgabe der zehn häufigsten Kreise nach Postleitzahl des Wohnorts der Patienten

Bezug: *alle Schlaganfallpatienten der eigenen Klinik*

	Interner Anteil		Marktanteil		
	N	%	N ges.	N	%
Darstellung entfällt in anonymisierter Gesamtauswertung					

Marktanteil: Aufteilung des eigenen Kollektivs auf die zehn häufigsten Regionen (=Haupteinzugsgebiet)
 Relation der eigenen Werte (2. Spalte N) zu den insgesamt in der entsprechenden Region (1. Spalte N)
 Schlaganfallpatienten (= Marktanteil der Klinik im jeweiligen Landkreis)

Geschlecht

Hessen gesamt *Vergleichskollektiv 1* Vergleichskollektiv 2

männlich	11 891	50,5	<i>10 159</i>	<i>51,2</i>	1 732	46,9
weiblich	11 643	49,5	<i>9 679</i>	<i>48,8</i>	1 964	53,1

Medikamentöse Vorbehandlung

Thrombozytenaggregationshemmer	9 360	39,8	<i>7 823</i>	<i>39,4</i>	1 537	41,6
Antikoagulanzen	3 489	14,8	<i>2 881</i>	<i>14,5</i>	608	16,5

¹ Erläuterung zu den Vergleichskollektiven s. Seite 2

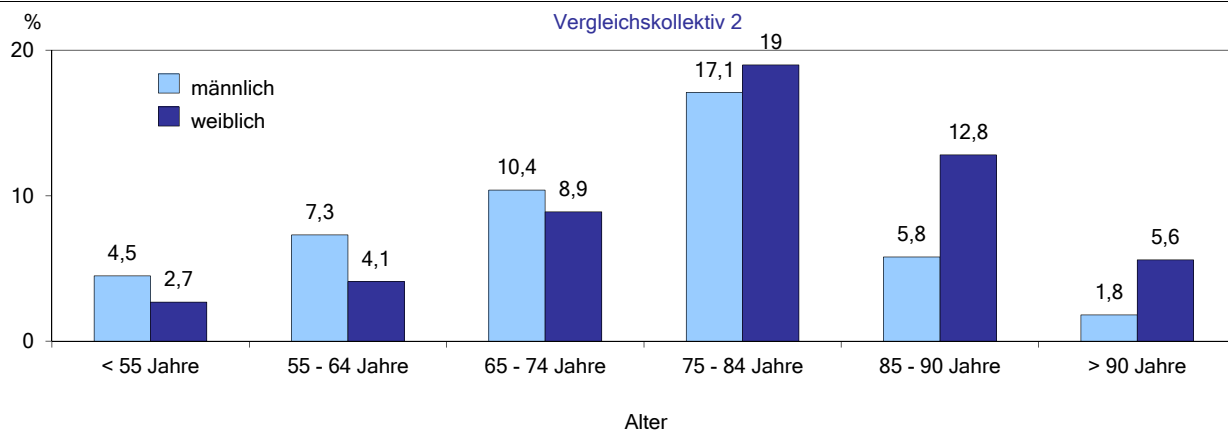
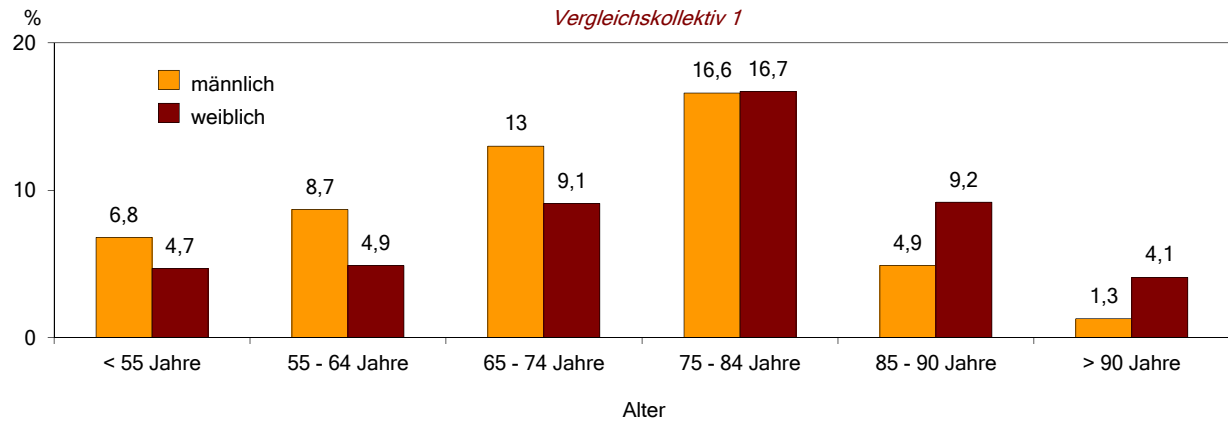
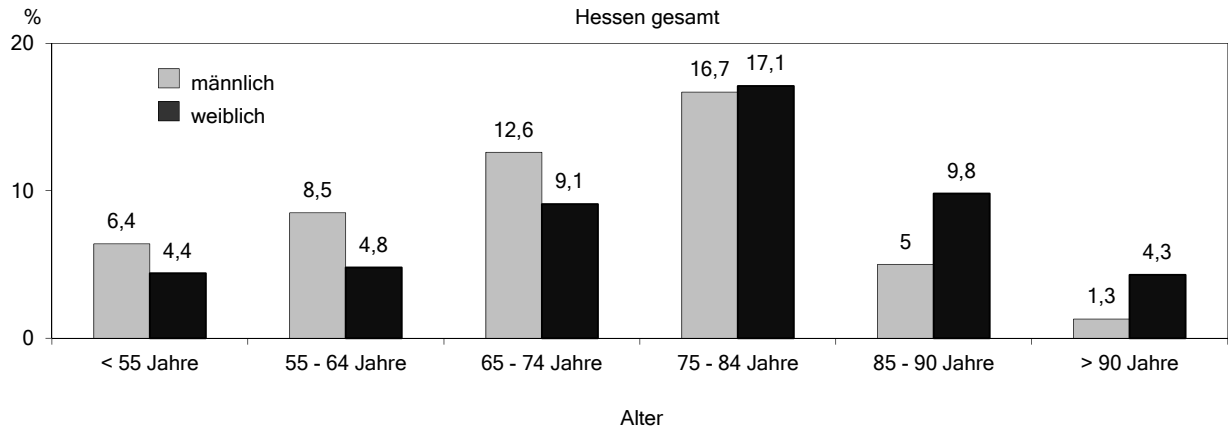
² Detaillierte Aufstellung auf Seite 14

Datensätze gesamt	Hessen gesamt		Vergleichskollektiv 1		Vergleichskollektiv 2	
	N	%	N	%	N	%
	23 534	100,0	19 838	100,0	3 696	100,0

Altersverteilung

Altersgruppe	N	%	N	%	N	%
< 55 Jahre	2 535	10,8	2 268	11,4	267	7,2
55 - 64 Jahre	3 114	13,2	2 693	13,6	421	11,4
65 - 74 Jahre	5 111	21,7	4 399	22,2	712	19,3
75 - 84 Jahre	7 942	33,7	6 607	33,3	1 335	36,1
85 - 90 Jahre	3 493	14,8	2 804	14,1	689	18,6
> 90 Jahre	1 339	5,7	1 067	5,4	272	7,4

	N	%	Mittel	S	5%	25%	Median	75%	95%
Hessen gesamt	23 534	100,0	73,1	13,5	48	65	76	83	91
Vergleichskollektiv 1	19 838	100,0	72,7	13,6	47	64	75	83	91
Vergleichskollektiv 2	3 696	100,0	75,4	12,5	51	69	78	85	92







	Hessen gesamt		Vergleichskollektiv 1		Vergleichskollektiv 2	
	N	%	N	%	N	%
Datensätze gesamt	23 534	100,0	19 838	100,0	3 696	100,0

Wohnsituation vor Akutereignis

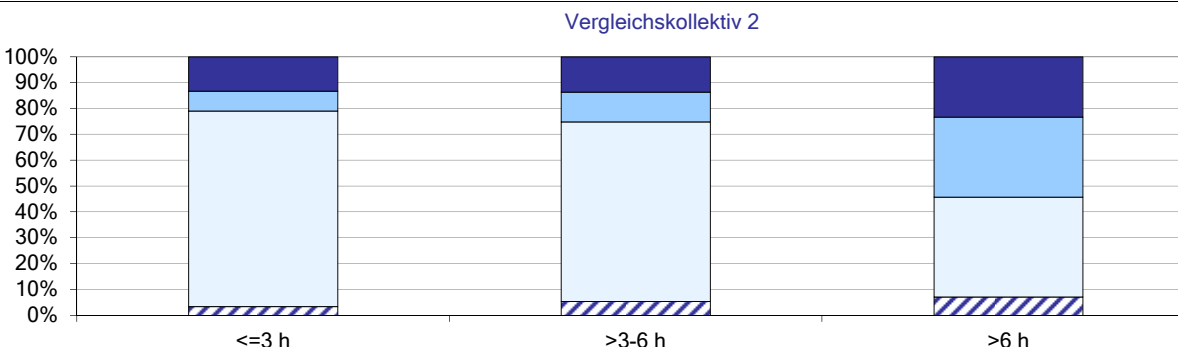
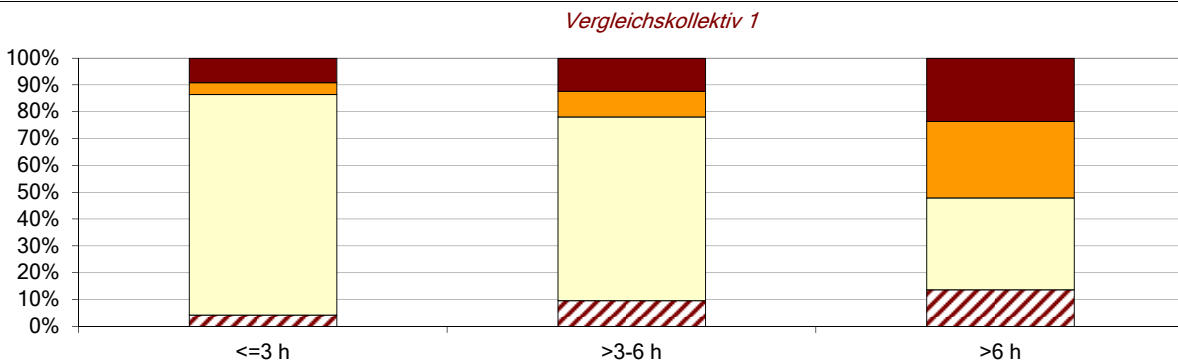
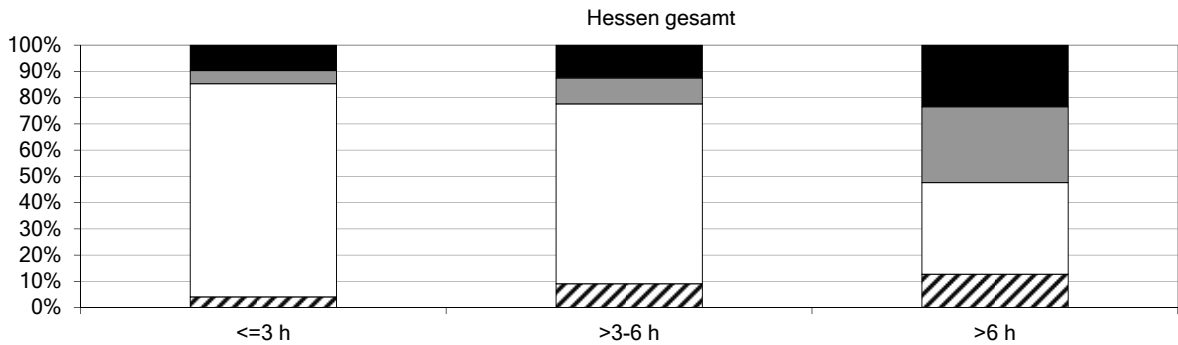
Unabhängig zu Hause	19 209	81,6	16 433	82,8	2 776	75,1
Pflege zu Hause	2 470	10,5	1 896	9,6	574	15,5
Pflege in Institution	1 855	7,9	1 509	7,6	346	9,4

Einlieferung

 Selbsteinweisung	3 222	13,7	2 675	13,5	547	14,8
 Vertragsarzt	2 946	12,5	2 420	12,2	526	14,2
 Rettungsdienst	15 303	65,0	12 910	65,1	2 393	64,7
 Übernahme aus anderem Krankenhaus	2 063	8,8	1 833	9,2	230	6,2

Zeitdifferenz Ereignis - Aufnahme

≤ 1 Stunde	1 988	8,4	1 631	8,2	357	9,7
> 1 - 2 Stunden	3 731	15,9	3 202	16,1	529	14,3
> 2 - 3 Stunden	2 318	9,8	2 020	10,2	298	8,1
> 3 - 3,5 Stunden	833	3,5	736	3,7	97	2,6
> 3,5 - 4 Stunden	692	2,9	601	3,0	91	2,5
> 4 - 6 Stunden	2 586	11,0	2 194	11,1	392	10,6
> 6 - 24 Stunden	5 102	21,7	4 345	21,9	757	20,5
> 24 - 48 Stunden	1 795	7,6	1 517	7,6	278	7,5
> 48 Stunden	2 057	8,7	1 760	8,9	297	8,0
Zeitdifferenz unbekannt	2 432	10,3	1 832	9,2	600	16,2



Hessen gesamt *Vergleichskollektiv 1* *Vergleichskollektiv 2*

	N	%	N	%	N	%
Datensätze gesamt	23 534	100,0	19 838	100,0	3 696	100,0

2. Neurologischer Befund

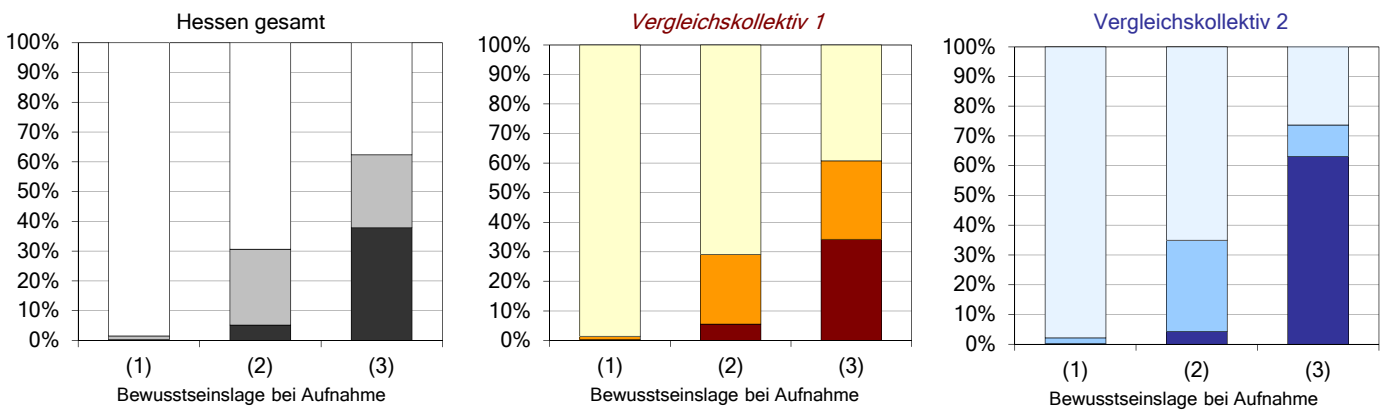
Bewusstseinslage

bei Aufnahme

(1) Wachheit - Glasgow Coma Scale (GCS-Punkte) 13 - 15 ¹	21 019	89,3	17 838	89,9	3 181	86,1
(2) Somnolenz / Sopor - GCS-Punkte 9 - 12 ¹	1 590	6,8	1 195	6,0	395	10,7
(3) Koma - GCS-Punkte 3 - 8 ¹	897	3,8	785	4,0	112	3,0

bei Entlassung (excl. Verstorbene)

Wachheit - Glasgow Coma Scale (GCS-Punkte) 13 - 15 ¹	21 291	90,5	18 005	90,8	3 286	88,9
Somnolenz / Sopor - GCS-Punkte 9 - 12 ¹	676	2,9	515	2,6	161	4,4
Koma - GCS-Punkte 3 - 8 ¹	246	1,0	196	1,0	50	1,4



¹ Teasdale et al: Assessment of coma and impaired consciousness: a practical scale, Lancet 2: 81-84, 1974

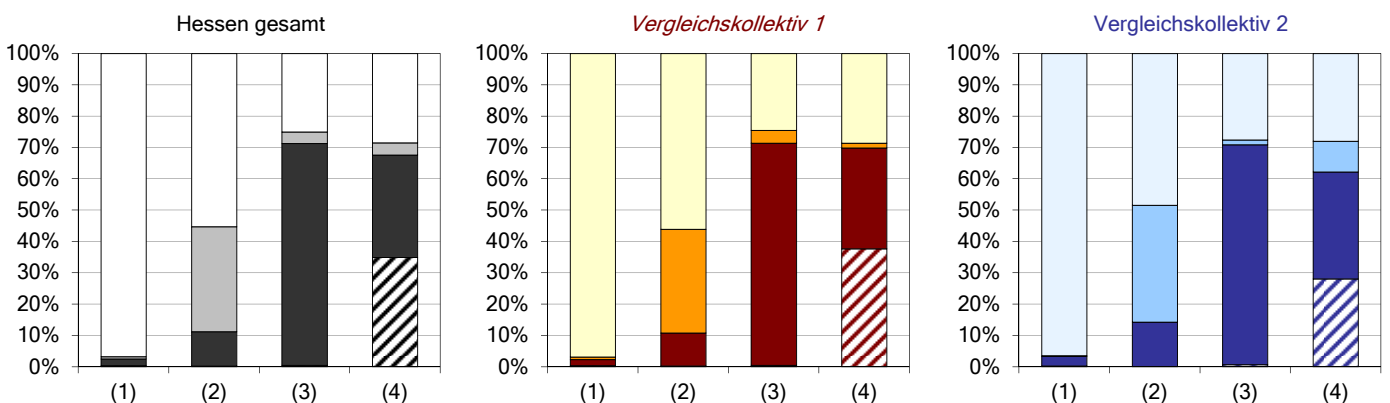
Motorische Ausfälle (Parese/Plegie)

bei Aufnahme

	Hessen gesamt		<i>Vergleichskollektiv 1</i>		<i>Vergleichskollektiv 2</i>	
(1) Keine Parese / Plegie	12 464	53,0	10 479	52,8	1 985	53,7
(2) Monoparese / -plegie	2 013	8,6	1 791	9,0	222	6,0
(3) Hemiparese / -plegie	7 888	33,5	6 623	33,4	1 265	34,2
(4) Tetraparese / -plegie	447	1,9	340	1,7	107	2,9
nicht beurteilbar	722	3,1	605	3,0	117	3,2

bei Entlassung/Verlegung (excl. Verstorbene)

Keine Parese / Plegie	13 337	56,7	11 207	56,5	2 130	57,6
Monoparese / -plegie	931	4,0	825	4,2	106	2,9
Hemiparese / -plegie	5 215	22,2	4 339	21,9	876	23,7
Tetraparese / -plegie	204	0,9	163	0,8	41	1,1
nicht beurteilbar	282	1,2	227	1,1	55	1,5



	Hessen gesamt		Vergleichskollektiv 1		Vergleichskollektiv 2	
	N	%	N	%	N	%
Datensätze gesamt	23 534	100,0	19 838	100,0	3 696	100,0

Schlucktest nach Protokoll

durchgeführt	20 088	85,4	16 999	85,7	3 089	83,6
nicht durchgeführt	2 413	10,3	1 965	9,9	448	12,1
nicht durchführbar	1 033	4,4	874	4,4	159	4,3

Aphasie, Dysarthrie, Dysphagie ¹

bei Aufnahme

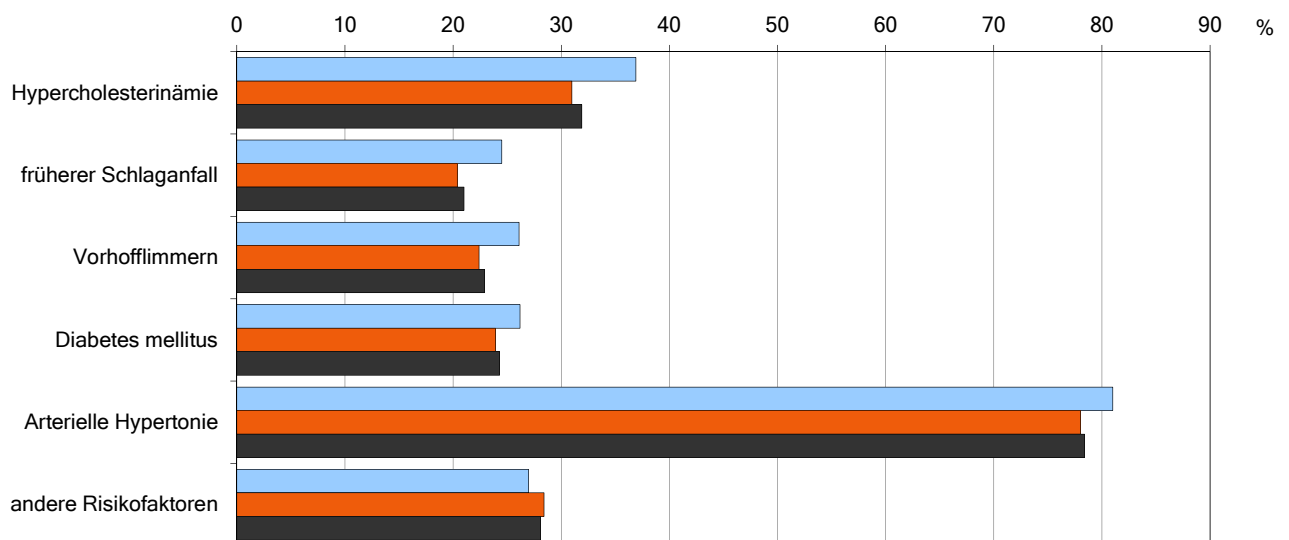
Aphasie	4 753	20,2	3 967	20,0	786	21,3
Dysarthrie	6 303	26,8	5 278	26,6	1 025	27,7
Dysphagie	2 305	9,8	1 921	9,7	384	10,4
3fach-Störung	541	2,3	437	2,2	104	2,8
keine Störung	12 515	53,2	10 547	53,2	1 968	53,2
Störungen nicht beurteilbar	1 155	4,9	989	5,0	166	4,5

bei Entlassung

Aphasie	2 342	10,0	1 991	10,0	351	9,5
Dysarthrie	3 004	12,8	2 518	12,7	486	13,1
Dysphagie	1 634	6,9	1 384	7,0	250	6,8
3fach-Störung	276	1,2	217	1,1	59	1,6
keine Störung	16 213	68,9	13 596	68,5	2 617	70,8
Störungen nicht beurteilbar	1 312	5,6	1 113	5,6	199	5,4

3. Risikofaktoren

Patienten mit einem oder mehreren Risikofaktoren	21 647	92,0	18 194	91,7	3 453	93,4
Hypercholesterinämie	7 504	31,9	6 140	31,0	1 364	36,9
früherer Schlaganfall	4 947	21,0	4 042	20,4	905	24,5
Vorhofflimmern	5 400	22,9	4 434	22,4	966	26,1
Diabetes mellitus	5 708	24,3	4 740	23,9	968	26,2
Arterielle Hypertonie	18 461	78,4	15 467	78,0	2 994	81,0
andere Risikofaktoren	6 624	28,1	5 626	28,4	998	27,0



¹ Mehrfachstörungen möglich

	Hessen gesamt		Vergleichskollektiv 1		Vergleichskollektiv 2	
	N	%	N	%	N	%
Datensätze gesamt	23 534	100,0	19 838	100,0	3 696	100,0

4. Behinderung

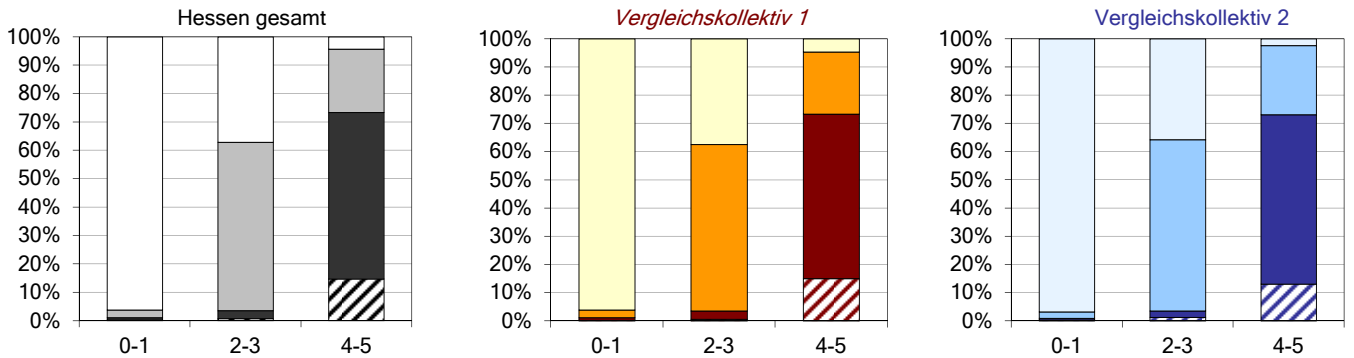
mod. Rankin-Scale

am 1. Tag nach Aufnahme

	Hessen gesamt	Vergleichskollektiv 1	Vergleichskollektiv 2
(0) Keine Symptome	4 568 19,4	3 938 19,9	630 17,0
(1) Keine wesentliche Funktionseinschränkung trotz Symptome	4 515 19,2	3 787 19,1	728 19,7
(2) Geringgradige Funktionseinschränkung	3 817 16,2	3 160 15,9	657 17,8
(3) Mäßiggradige Funktionseinschränkung	3 457 14,7	2 866 14,4	591 16,0
(4) Mittelschwere Funktionseinschränkung	3 546 15,1	3 017 15,2	529 14,3
(5) Schwere Funktionseinschränkung	3 497 14,9	2 959 14,9	538 14,6
(6) Tod	134 0,6	111 0,6	23 0,6

bei Entlassung/Verlegung

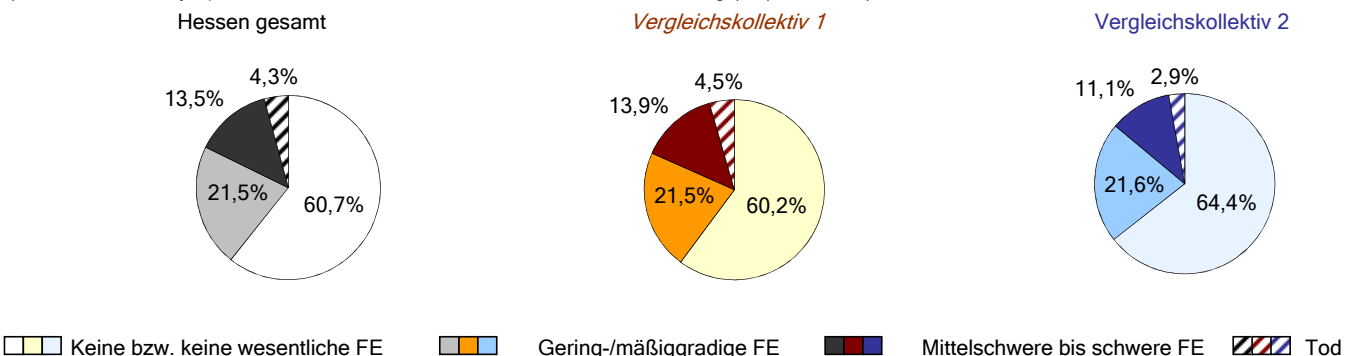
	Hessen gesamt	Vergleichskollektiv 1	Vergleichskollektiv 2
Keine Symptome	7 409 31,5	6 356 32,0	1 053 28,5
Keine wesentliche Funktionseinschränkung trotz Symptome	4 330 18,4	3 596 18,1	734 19,9
Geringgradige Funktionseinschränkung	3 513 14,9	2 887 14,6	626 16,9
Mäßiggradige Funktionseinschränkung	2 623 11,1	2 199 11,1	424 11,5
Mittelschwere Funktionseinschränkung	2 569 10,9	2 225 11,2	344 9,3
Schwere Funktionseinschränkung	1 842 7,8	1 508 7,6	334 9,0
Tod	1 248 5,3	1 067 5,4	181 4,9



	Hessen gesamt	Vergleichskollektiv 1	Vergleichskollektiv 2
Rankin-Scale vor Insult			
Patienten mit Angaben zum Rankin vor Insult	22 324 94,9	18 834 94,9	3 490 94,4
davon: Keine Symptome	13 981 59,4	12 221 61,6	1 760 47,6
Keine wesentliche Funktionseinschränkung trotz Symptome	3 338 14,2	2 685 13,5	653 17,7
Geringgradige Funktionseinschränkung	1 997 8,5	1 544 7,8	453 12,3
Mäßiggradige Funktionseinschränkung	1 609 6,8	1 278 6,4	331 9,0
Mittelschwere Funktionseinschränkung	1 050 4,5	865 4,4	185 5,0
Schwere Funktionseinschränkung	349 1,5	241 1,2	108 2,9

Zustand bei Entlassung/Verlegung

(Patienten ohne Symptome bzw. ohne wesentliche Funktionseinschränkung (FE) vor Insult)



	Hessen gesamt		Vergleichskollektiv 1		Vergleichskollektiv 2	
	N	%	N	%	N	%
Datensätze gesamt	23 534	100,0	19 838	100,0	3 696	100,0

Barthel-Index (Kurzversion Ellul & Barer 1999)

am 1. Tag nach Aufnahme

Harnkontrolle	kontinent	15 729	66,8	13 431	67,7	2 298	62,2
	gelegentlicher Verlust	2 598	11,0	2 040	10,3	558	15,1
	inkontinent	5 207	22,1	4 367	22,0	840	22,7
Transfer Bett - Stuhl	vollständig selbständig	11 719	49,8	10 279	51,8	1 440	39,0
	geringe Unterstützung	4 791	20,4	3 751	18,9	1 040	28,1
	große Unterstützung	2 771	11,8	2 226	11,2	545	14,7
	vollständig abhängig	4 253	18,1	3 582	18,1	671	18,2
Gehen in der Ebene	vollständig selbständig	10 449	44,4	9 090	45,8	1 359	36,8
	geringe Unterstützung	5 023	21,3	4 029	20,3	994	26,9
	große Unterstützung	3 018	12,8	2 432	12,3	586	15,9
	vollständig abhängig	5 044	21,4	4 287	21,6	757	20,5

bei Entlassung/Verlegung

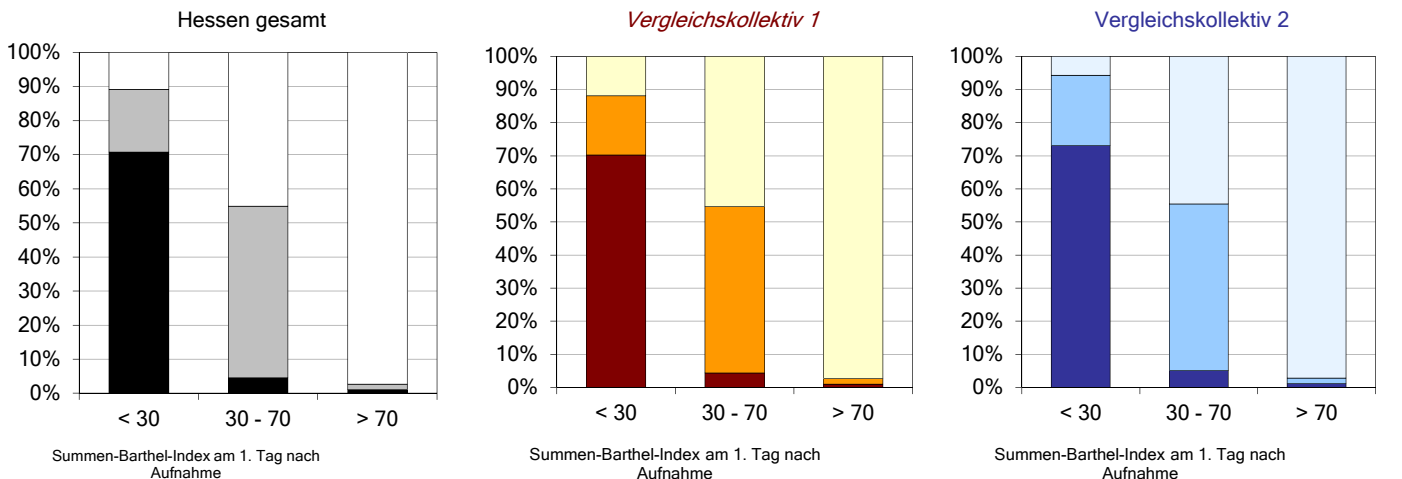
Harnkontrolle	kontinent	16 479	70,0	14 089	71,0	2 390	64,7
	gelegentlicher Verlust	2 391	10,2	1 891	9,5	500	13,5
	inkontinent	3 416	14,5	2 791	14,1	625	16,9
Transfer Bett - Stuhl	vollständig selbständig	14 227	60,5	12 248	61,7	1 979	53,5
	geringe Unterstützung	3 719	15,8	2 939	14,8	780	21,1
	große Unterstützung	2 082	8,8	1 714	8,6	368	10,0
	vollständig abhängig	2 258	9,6	1 870	9,4	388	10,5
Gehen in der Ebene	vollständig selbständig	13 089	55,6	11 224	56,6	1 865	50,5
	geringe Unterstützung	4 140	17,6	3 336	16,8	804	21,8
	große Unterstützung	2 176	9,2	1 805	9,1	371	10,0
	vollständig abhängig	2 881	12,2	2 406	12,1	475	12,9

Summen-Barthel-Index¹ am 1. Tag nach Aufnahme

> 70	14 438	61,3	12 353	62,3	2 085	56,4
30 - 70	3 688	15,7	2 929	14,8	759	20,5
< 30	5 408	23,0	4 556	23,0	852	23,1

Summen-Barthel-Index¹ bei Entlassung

> 70	16 109	68,4	13 717	69,1	2 392	64,7
30 - 70	2 845	12,1	2 290	11,5	555	15,0
< 30	3 332	14,2	2 764	13,9	568	15,4



¹ Formel zur Errechnung des Summen-Wertes:

(Harnkontrolle + Transfer Bett-Stuhl + Gehen in der Ebene) * 2,37 + 0,14

aus : Ellul J. et al: Estimating total Barthel scores from just three items: the European Stroke Database 'minimum dataset' for assessing functional status at discharge from hospital. Age and ageing 1998; 27: 115-122

	Hessen gesamt		Vergleichskollektiv 1		Vergleichskollektiv 2	
	N	%	N	%	N	%
Datensätze gesamt	23 534	100,0	19 838	100,0	3 696	100,0

5. Diagnostik

CCT / MRT

durchgeführt	23 418	99,5	19 783	99,7	3 635	98,3
cCt	22 168	94,7	18 679	94,4	3 489	96,0
MRT	11 933	51,0	10 937	55,3	996	27,4

Zeit Aufnahme - 1. Bildgebung

≤ 3 Stunden	20 815	88,9	17 658	89,3	3 157	86,9
> 3 Stunden	1 200	5,1	887	4,5	313	8,6
1. Bildgebung vor Aufnahme	1 403	6,0	1 238	6,3	165	4,5

Gefäßdiagnostik nach Symptombeginn

durchgeführt	21 744	92,4	18 625	93,9	3 119	84,4
Intrakranielle Gefäßdiagnostik durchgeführt	19 067	87,7	17 874	96,0	1 193	38,2
≤ 12 Stunden	11 465	60,1	11 053	61,8	412	34,5
> 12 Stunden	8 323	43,7	7 537	42,2	786	65,9
Extrakranielle Gefäßdiagnostik durchgeführt	21 160	97,3	18 101	97,2	3 059	98,1
≤ 12 Stunden	12 062	57,0	10 726	59,3	1 336	43,7
> 12 Stunden	9 805	46,3	8 018	44,3	1 787	58,4

6. Maßnahmen / Therapie

Physiotherapie durchgeführt	21 491	91,3	18 293	92,2	3 198	86,5
≤ Tag 2 nach Aufnahme	20 919	97,3	17 805	97,3	3 114	97,4
> Tag 2 nach Aufnahme	572	2,7	488	2,7	84	2,6
Logopädie durchgeführt	18 520	78,7	15 800	79,6	2 720	73,6
≤ Tag 2 nach Aufnahme	17 936	96,8	15 299	96,8	2 637	96,9
> Tag 2 nach Aufnahme	584	3,2	501	3,2	83	3,1
Mobilisierung durchgeführt	21 463	91,2	18 043	91,0	3 420	92,5
≤ Tag 2 nach Aufnahme	20 464	95,3	17 134	95,0	3 330	97,4
> Tag 2 nach Aufnahme	999	4,7	909	5,0	90	2,6

7. Komplikationen

Patienten mit einer oder mehreren Komplikationen	4 239	18,0	3 628	18,3	611	16,5
Intrakranielle Blutung	339	1,4	306	1,5	33	0,9
Extrakranielle Blutung	123	0,5	103	0,5	20	0,5
Sekundäre Ventrikelblutung	97	0,4	82	0,4	15	0,4
Epileptischer Anfall	300	1,3	272	1,4	28	0,8
Hirndruck	533	2,3	479	2,4	54	1,5
Sepsis	148	0,6	132	0,7	16	0,4
Hydrozephalus	148	0,6	142	0,7	6	0,2
Pneumonie	1 271	5,4	1 134	5,7	137	3,7
Thrombose / Lungenembolie	67	0,3	64	0,3	3	0,1
Dekubitus	54	0,2	50	0,3	4	0,1
Herz-Kreislauf-Dekompensation	409	1,7	339	1,7	70	1,9
Hirnfarkt	304	1,3	270	1,4	34	0,9
MRSA	58	0,2	51	0,3	7	0,2
Harnwegsinfekt	1 055	4,5	918	4,6	137	3,7
andere Komplikation	1 309	5,6	1 076	5,4	233	6,3

	Hessen gesamt		Vergleichskollektiv 1		Vergleichskollektiv 2	
	N	%	N	%	N	%
Datensätze gesamt	23 534	100,0	19 838	100,0	3 696	100,0

8. Sekundärprophylaxe (einschließlich Empfehlung im Entlassungsbrief)

	N	%	N	%	N	%
durchgeführt	21 704	92,2	18 347	92,5	3 357	90,8
Thrombozytenaggregationshemmer	16 246	74,9	13 710	74,7	2 536	75,5
Antihypertensiva	16 939	78,0	14 213	77,5	2 726	81,2
Lipidsenker (Statine)	15 636	72,0	13 312	72,6	2 324	69,2
Orale Antikoagulanzen	4 926	22,7	4 151	22,6	775	23,1
Antidiabetika	4 173	19,2	3 460	18,9	713	21,2
andere Sekundärprophylaxe	2 912	13,4	2 400	13,1	512	15,3

9. Information des Patienten u./o. Angehörigen vor Entlassung

	N	%	N	%	N	%
Information durch Arzt zu Krankenhausverlauf / Prävention erfolgt	22 719	96,5	19 162	96,6	3 557	96,2
Information durch Sozial-/Pflegedienst zu Unterstützungsangeboten erfolgt	19 954	84,8	16 769	84,5	3 185	86,2

10. Behandlungsende

Stationäre Verweildauer

	N	%	N	%	N	%
< 1 Tag	431	1,8	279	1,4	152	4,1
1 - 7 Tage	12 989	55,2	10 863	54,8	2 126	57,5
8 - 14 Tage	7 067	30,0	6 026	30,4	1 041	28,2
15 - 21 Tage	1 816	7,7	1 619	8,2	197	5,3
> 21 Tage	1 123	4,8	952	4,8	171	4,6

	N	%	Mittel	S	5%	25%	Median	75%	95%
Hessen gesamt	23 426	99,5	8,4	6,4	2	4	7	10	21
Vergleichskollektiv 1	19 739	99,5	8,5	6,5	2	4	7	11	21
Vergleichskollektiv 2	3 687	99,8	8,0	6,3	1	4	7	10	21

Behandlung auf Stroke Unit

	N	%	N	%	N	%
	18 894	80,3	16 750	84,4	2 144	58,0

Aufenthaltsdauer in Tagen ¹	N	%	Mittel	S	5%	25%	Median	75%	95%
Hessen gesamt	18 894	80,3	3,5	3,5	1	2	3	4	9
Vergleichskollektiv 1	16 750	84,4	3,6	3,6	1	2	3	4	9
Vergleichskollektiv 2	2 144	58,0	2,6	2,2	1	1	2	3	7

Beatmung

	N	%	N	%	N	%
	1 188	5,0	1 131	5,7	57	1,5

Beatmungsdauer (in Tagen) ¹	N	%	Mittel	S	5%	25%	Median	75%	95%
Hessen gesamt	1 149	96,7	10,3	12,1	1	1	6	15	32
Vergleichskollektiv 1	1 098	97,1	10,6	12,3	1	2	6	16	33
Vergleichskollektiv 2	51	89,5	4,6	6,8	1	1	1	5	17

¹ Bei Bewertung der Prozentwerte ist zu beachten, daß die Erfassung dieser Angaben fakultativ ist und sich somit die Dokumentationshäufigkeit in den einzelnen Kliniken stark unterscheidet.

	Hessen gesamt		<i>Vergleichskollektiv 1</i>		Vergleichskollektiv 2	
	N	%	<i>N</i>	<i>%</i>	N	%
Datensätze gesamt	23 534	100,0	<i>19 838</i>	<i>100,0</i>	3 696	100,0

Entlassungs-/Verlegungsstatus

Gefäßchirurgische Abteilung / Klinik	246	1,0	<i>200</i>	<i>1,0</i>	46	1,2
Geriatrische Abteilung / Klinik	708	3,0	<i>588</i>	<i>3,0</i>	120	3,2
Innere Abteilung / Klinik	444	1,9	<i>405</i>	<i>2,0</i>	39	1,1
Neurochirurgische Abteilung / Klinik	223	0,9	<i>141</i>	<i>0,7</i>	82	2,2
Neurologische Abteilung / Klinik	470	2,0	<i>292</i>	<i>1,5</i>	178	4,8
Stroke Unit	51	0,2	<i>11</i>	<i>0,1</i>	40	1,1
Andere Fachabteilung	383	1,6	<i>343</i>	<i>1,7</i>	40	1,1
Reha-Klinik	4 438	18,9	<i>3 956</i>	<i>19,9</i>	482	13,0
Pflegeheim	1 527	6,5	<i>1 138</i>	<i>5,7</i>	389	10,5
Nach Hause	13 796	58,6	<i>11 697</i>	<i>59,0</i>	2 099	56,8
Verstorben	1 248	5,3	<i>1 067</i>	<i>5,4</i>	181	4,9

Ambulante oder stationäre Rehabilitation veranlaßt	9 925	42,2	<i>8 462</i>	<i>42,7</i>	1 463	39,6
---	-------	------	--------------	-------------	--------------	-------------

Kooperationspartner ¹

Patienten mit Verlegung in Akut-Einrichtung						
davon: mit Angabe zum Kooperationspartner						

1 Darstellung entfällt in anonymisierter Gesamtauswertung						
2						
3						
4						
5						
6						
7						
8						
9						
10						
11						
12						
13						
14						
15						

Patienten mit Verlegung in Rehabilitations-Einrichtung						
davon: mit Angabe zum Kooperationspartner						

1 Darstellung entfällt in anonymisierter Gesamtauswertung						
2						
3						
4						
5						
6						
7						
8						
9						
10						
11						
12						
13						
14						
15						

	Hessen gesamt		Vergleichskollektiv 1		Vergleichskollektiv 2	
	N	%	N	%	N	%
Datensätze gesamt	23 534	100,0	19 838	100,0	3 696	100,0

11. Anhang

Hauptdiagnosen

Transitorisch ischämische Attacke	6 804	28,9	5 673	28,6	1 131	30,6
<i>Komplette Rückbildung innerhalb 1 bis 24 Stunden</i>	4 986	73,3	4 193	73,9	793	70,1
G45.02 Arteria-vertebralis-Syndrom mit Basilaris-Symptomatik	964	19,3	941	22,4	23	2,9
G45.12 Arteria-carotis-interna-Syndrom (halbseitig)	1 740	34,9	1 665	39,7	75	9,5
G45.22 Multiple u. bilaterale Syndrome extrazerebraler hirnv. Arterien	44	0,9	26	0,6	18	2,3
G45.32 Amaurosis fugax	68	1,4	62	1,5	6	0,8
G45.82 Sonstige zerebrale transitorische Ischämie u. verwandte Syndrome	1 173	23,5	840	20,0	333	42,0
G45.92 Zerebrale transitorische Ischämie, nicht näher bezeichnet	997	20,0	659	15,7	338	42,6
<i>Komplette Rückbildung innerhalb von weniger als 1 Stunde</i>	1 122	16,5	942	16,6	180	15,9
G45.03 Arteria-vertebralis-Syndrom mit Basilaris-Symptomatik	205	18,3	196	20,8	9	5,0
G45.13 Arteria-carotis-interna-Syndrom (halbseitig)	345	30,7	321	34,1	24	13,3
G45.23 Multiple u. bilaterale Syndrome extrazerebraler hirnv. Arterien	9	0,8	6	0,6	3	1,7
G45.33 Amaurosis fugax	55	4,9	50	5,3	5	2,8
G45.83 Sonstige zerebrale transitorische Ischämie u. verwandte Syndrome	238	21,2	181	19,2	57	31,7
G45.93 Zerebrale transitorische Ischämie, nicht näher bezeichnet	270	24,1	188	20,0	82	45,6
<i>Verlauf der Rückbildung nicht näher bezeichnet</i>	696	10,2	538	9,5	158	14,0
G45.09 Arteria-vertebralis-Syndrom mit Basilaris-Symptomatik	41	5,9	32	5,9	9	5,7
G45.19 Arteria-carotis-interna-Syndrom (halbseitig)	75	10,8	57	10,6	18	11,4
G45.29 Multiple u. bilaterale Syndrome extrazerebraler hirnv. Arterien	4	0,6	4	0,7	0	0,0
G45.39 Amaurosis fugax	18	2,6	18	3,3	0	0,0
G45.89 Sonstige zerebrale transitorische Ischämie u. verwandte Syndrome	177	25,4	103	19,1	74	46,8
G45.99 Zerebrale transitorische Ischämie, nicht näher bezeichnet	381	54,7	324	60,2	57	36,1
Hirinfarkt (HI)	14 347	61,0	12 228	61,6	2 119	57,3
I63.0 HI durch Thrombose präzerebraler Arterien	508	3,5	478	3,9	30	1,4
I63.1 HI durch Embolie präzerebraler Arterien	364	2,5	325	2,7	39	1,8
I63.2 HI durch nicht näher bez. Verschl. o. Stenose präzerebraler Arterien	357	2,5	314	2,6	43	2,0
I63.3 HI durch Thrombose zerebraler Arterien	3 944	27,5	3 655	29,9	289	13,6
I63.4 HI durch Embolie zerebraler Arterien	3 843	26,8	3 406	27,9	437	20,6
I63.5 HI durch nicht näher bez. Verschl. O. Stenose zerebraler Arterien	2 167	15,1	1 536	12,6	631	29,8
I63.6 HI durch Thrombose der Hirnvenen, nichteitrig	12	0,1	10	0,1	2	0,1
I63.8 Sonstiger HI	1 470	10,2	1 077	8,8	393	18,5
I63.9 HI, nicht näher bezeichnet	1 682	11,7	1 427	11,7	255	12,0
I 64 Schlaganfall, nicht als Blutung oder Infarkt bezeichnet	202	0,9	33	0,2	169	4,6

	Hessen gesamt		<i>Vergleichskollektiv 1</i>		Vergleichskollektiv 2	
	N	%	<i>N</i>	<i>%</i>	N	%
Datensätze gesamt	23 534	100,0	<i>19 838</i>	<i>100,0</i>	3 696	100,0

Hauptdiagnosen (Fortsetzung)

Subarachnoidalblutung (SAB)							
I60.0	SAB, vom Karotissiphon oder der Karotisbifurkation ausgehend	43	8,1	<i>41</i>	<i>8,7</i>	2	3,4
I60.1	SAB, von der A. cerebri media ausgehend	86	16,3	<i>77</i>	<i>16,4</i>	9	15,3
I60.2	SAB, von der A. communicans anterior ausgehend	93	17,6	<i>91</i>	<i>19,4</i>	2	3,4
I60.3	SAB, von der A. communicans posterior ausgehend	30	5,7	<i>29</i>	<i>6,2</i>	1	1,7
I60.4	SAB, von der A. basilaris ausgehend	24	4,5	<i>23</i>	<i>4,9</i>	1	1,7
I60.5	SAB, von der A. vertebralis ausgehend	10	1,9	<i>9</i>	<i>1,9</i>	1	1,7
I60.6	SAB von sonstigen intrakraniellen Arterien ausgehend Beteiligung mehrerer intrakranieller Arterien	32	6,1	<i>27</i>	<i>5,8</i>	5	8,5
I60.7	SAB ausgehend von: nicht näher bez. intrakranieller Arterie / einer A. communicans /einer Hirnarterie, o.n.A.	62	11,7	<i>55</i>	<i>11,7</i>	7	11,9
I60.8	Sonstige SAB (Meningealblutung)	75	14,2	<i>60</i>	<i>12,8</i>	15	25,4
I60.9	SAB, nicht näher bezeichnet	73	13,8	<i>57</i>	<i>12,2</i>	16	27,1

Intrazerebrale Blutung (ICB)							
I61.0	ICB in die Großhirnhemisphäre, subkortikal	606	36,7	<i>552</i>	<i>38,5</i>	54	24,8
I61.1	ICB in die Großhirnhemisphäre, kortikal	128	7,7	<i>114</i>	<i>7,9</i>	14	6,4
I61.2	ICB in die Großhirnhemisphäre, nicht näher bezeichnet	97	5,9	<i>72</i>	<i>5,0</i>	25	11,5
I61.3	ICB in den Hirnstamm	121	7,3	<i>104</i>	<i>7,2</i>	17	7,8
I61.4	ICB in das Kleinhirn	96	5,8	<i>82</i>	<i>5,7</i>	14	6,4
I61.5	Intrazerebrale intraventrikuläre Blutung	149	9,0	<i>130</i>	<i>9,1</i>	19	8,7
I61.6	ICB an mehreren Lokalisationen	138	8,3	<i>122</i>	<i>8,5</i>	16	7,3
I61.8	Sonstige ICB	172	10,4	<i>134</i>	<i>9,3</i>	38	17,4
I61.9	ICB, nicht näher bezeichnet	146	8,8	<i>125</i>	<i>8,7</i>	21	9,6