



Externe Qualitätssicherung in der stationären Versorgung

Mammachirurgie (Modul 18/1)

Jahresauswertung
2014

BASISAUSWERTUNG

Übersicht:

	Hessen gesamt		Krankenhaus	
	N	%	N	%
Patienten mit Mamma-Eingriffen gesamt	8340		0	

Geschlechtsverteilung

männlich	69	0,8	0	0,0
weiblich ¹	8271	99,2	0	0,0

Altersverteilung

< 30 Jahre	252	3,0	0	0,0
30 - 39 Jahre	491	5,9	0	0,0
40 - 49 Jahre	1461	17,7	0	0,0
50 - 59 Jahre	2137	25,8	0	0,0
60 - 69 Jahre	1925	23,3	0	0,0
70 - 79 Jahre	1438	17,4	0	0,0
> 79 Jahre	567	6,9	0	0,0

in Jahren:

	Mittel	S	Min.	5%	25%	Median	75%	95%	Max.
Hessen gesamt	58,4	14,5	13	35	49	58	69	81	100
Krankenhaus	0	0	0	0	0	0	0	0	0

Histologischer Befund

	Hessen gesamt		Krankenhaus	
	N	%	N	%
Patientinnen mit histologischen Befunden gesamt	8271		0	

davon:

a) benigne/entzündliche Veränderungen, regelhaftes Drüsengewebe	1267	15,3	0	0,0
- einseitiger Befund	1227	14,8	0	0,0
- beidseitiger Befund	40	0,5	0	0,0
b) Risiko-Läsionen ²	212	2,6	0	0,0
- einseitiger Befund	210	2,5	0	0,0
- beidseitiger Befund	2	0,0	0	0,0
c) DCIS	849	10,3	0	0,0
- einseitiger Befund	843	10,2	0	0,0
- beidseitiger Befund	6	0,1	0	0,0
d) invasive Karzinome	5978	72,3	0	0,0
- einseitiger Befund	5879	71,1	0	0,0
- beidseitiger Befund	99	1,2	0	0,0
e) sonstige maligne Neoplasie ³	57	0,7	0	0,0
- einseitiger Befund	57	0,7	0	0,0
- beidseitiger Befund	0	0,0	0	0,0

¹ alle weiteren Auswertungen beziehen sich auf weibliche Patientier² flache epitheliale Atypie (DIN 1a), Zylinderzellmetaplasie mit Atypie (DIN 1a), atypische duktale Hyperplasie (DIN 1b)³ LCIS/lobuläre Neoplasie, Lymphom, Sarkom

1. Benigne / entzündliche Veränderungen, regelhaftes Drüsengewebe:

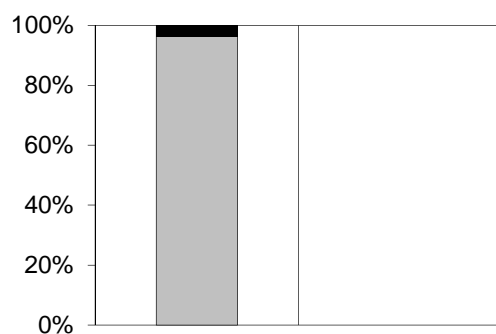
	Hessen gesamt		Krankenhaus	
	N	%	N	%
Patienten mit benignen Befunden	1267		0	
Benigne Befunde (inkl. beidseitiger Befund)	1307		0	

Eingriffe

Bezug: Benigne Befunde mit Eingriffen (N=1173 bzw. N=0)

Brusterhaltende Operation	1129	96,2	0	0,0
Mamma-Exzision ohne Lymphadenektomie und ohne Sentinel node-Biopsie	1129	96,2	0	0,0
Mamma-Exzision mit Lymphadenektomie	0	0,0	0	0,0
Mamma-Exzision mit Sentinel-node-Biopsie	0	0,0	0	0,0
Ablative Operation	44	3,8	0	0,0
Mastektomie ohne Lymphadenektomie und ohne Sentinel node-Biopsie	42	3,6	0	0,0
Mastektomie mit Lymphadenektomie	2	0,2	0	0,0
Mastektomie mit Sentinel-node-Biopsie	0	0,0	0	0,0

- Brusterhaltende Operationen
- Ablative Operationen



Altersverteilung

Bezug: Patientinnen mit benignen Befunden (N=1267 bzw. N=)

	Hessen gesamt		Krankenhaus	
	N	%	N	%
< 20 Jahre	69	5,4	0	0,0
20 - 29 Jahre	146	11,5	0	0,0
30 - 39 Jahre	179	14,1	0	0,0
40 - 49 Jahre	311	24,5	0	0,0
50 - 59 Jahre	284	22,4	0	0,0
60 - 69 Jahre	154	12,2	0	0,0
> 69 Jahre	124	9,8	0	0,0

in Jahren:

	Mittel	S	Min.	5%	25%	Median	75%	95%	Max.
Hessen gesamt	46,9	16,3	13	19	36	48	57	74	91
Krankenhaus	0	0	0	0	0	0	0	0	0

Präoperative Risikoeinstufung (ASA-Klassifikation)

Bezug: Patientinnen mit benignen Befunden (N=1267 bzw. N=)

	Hessen gesamt		Krankenhaus	
	N	%	N	%
ASA 1 gesunde Patientin ohne Allgemeinerkrankung	589	46,5	0	0,0
ASA 2 Patientin mit leichter Allgemeinerkrankung	597	47,1	0	0,0
ASA 3 Patientin mit schwerer Allgemeinerkrankung	79	6,2	0	0,0
ASA 4 Patientin mit inaktivierender Allgemeinerkrankung	2	0,2	0	0,0
ASA 5 moribunde Patientin	0	0,0	0	0,0

Diagnosesicherung

Bezug: Benigne Befunde (N=1307 bzw. N=)

	Hessen gesamt		Krankenhaus	
	N	%	N	%
Tastbarer Mammabefund	623	47,7	0	0,0
Selbstuntersuchung / Eigenuntersuchung	490	37,5	0	0,0
Früherkennung	319	24,4	0	0,0
durch Mammographie-Screening-Programm	157	12,0	0	0,0
Tumorsymptomatik	97	7,4	0	0,0
Nachsorge	21	1,6	0	0,0
Sonstiges	128	9,8	0	0,0
Histologie vor dem ersten Eingriff vorliegend	606	46,4	0	0,0

Postoperative Komplikationen

Bezug: Benigne Befunde (N=1307 bzw. N=)

Benigne Befunde mit postoperativen Komplikationen	35	2,7	0	0,0
- Wundinfektion	9	0,7	0	0,0
- Nachblutung / Hämatom	18	1,4	0	0,0
- Serom	3	0,2	0	0,0
- sonstige postoperative Komplikation	6	0,5	0	0,0

Entlassungsdiagnose (nach ICD 10) ¹

Bezug: Patientinnen mit benignen Befunden (N=1267 bzw. N=)

Gutartige Neubildung der Brust (D24)	716	56,5	0	0,0
Unsichere Neubildung der Brust (D48.6)	57	4,5	0	0,0
Ca in situ der Brustdrüse (D05)	16	1,3	0	0,0
Gutartige Mammadysplasie (N60)	214	16,9	0	0,0
Hypertrophie der Mamma (N62)	0	0,0	0	0,0
N.n.bez. Knoten in der Brust (N63)	11	0,9	0	0,0
Fettgewebsnekrose (N64.1)	0	0,0	0	0,0
Sonstige Symptome der Mamma (N64.5)	31	2,4	0	0,0
Mammaabszeß (N61)	4	0,3	0	0,0
Abnorme Befunde in der bildgebenden Diagnostik (R92)	0	0,0	0	0,0
Gutartige Neubildung des Fettgewebes (D17.1)	6	0,5	0	0,0
andere Diagnosen	212	16,7	0	0,0

Stationäre Verweildauer

Bezug: Patientinnen mit benignen Befunden (N=1267 bzw. N=)

VD 0 - 2 Tage	711	56,1	0	0,0
VD 3 - 6 Tage	440	34,7	0	0,0
VD 7 - 10 Tage	88	6,9	0	0,0
VD 11 - 14 Tage	15	1,2	0	0,0
VD > 14 Tage	13	1,0	0	0,0

in Tagen:

	Mittel	S	Min.	5%	25%	Median	75%	95%	Max.
Hessen gesamt	3,1	3,1	1	1	1	2	3	8	48
Krankenhaus	0	0	0	0	0	0	0	0	0

¹ Auswertung des ersten Diagnosefeldes

2. Risikoläsionen:

	Hessen gesamt		Krankenhaus	
	N	%	N	%
Patienten mit Risiko-Läsionen	212		0	
Risiko-Läsionen (inkl. beidseitiger Befund)	214		0	

Eingriffe

Bezug: Risiko-Läsionen mit Eingriffen (N=205 bzw. N=0)

	203	99,0	0	0,0
Brusterhaltende Operationen				
Mamma-Exzision ohne Lymphadenektomie und ohne Sentinel node-Biopsie	199	97,1	0	0,0
Mamma-Exzision mit Lymphadenektomie	0	0,0	0	0,0
Mamma-Exzision mit Sentinel-node-Biopsie	4	2,0	0	0,0
Ablative Operationen	2	1,0	0	0,0
Mastektomie ohne Lymphadenektomie und ohne Sentinel node-Biopsie	2	1,0	0	0,0
Mastektomie mit Lymphadenektomie	0	0,0	0	0,0
Mastektomie mit Sentinel-node-Biopsie	0	0,0	0	0,0



Altersverteilung

Bezug: Patientinnen mit Risiko-Läsionen (N=212 bzw. N=)

	Hessen gesamt		Krankenhaus	
	N	%	N	%
< 30 Jahre	4	1,9	0	0,0
30 - 39 Jahre	11	5,2	0	0,0
40 - 49 Jahre	52	24,5	0	0,0
50 - 59 Jahre	80	37,7	0	0,0
60 - 69 Jahre	39	18,4	0	0,0
70 - 79 Jahre	20	9,4	0	0,0
> 79 Jahre	6	2,8	0	0,0

in Jahren:

	Mittel	S	Min.	5%	25%	Median	75%	95%	Max.
Hessen gesamt	54,8	11,9	16	35	47	53	63	76	83
Krankenhaus	0	0	0	0	0	0	0	0	0

Präoperative Risikoeinstufung (ASA-Klassifikation)

Bezug: Patientinnen mit Risiko-Läsionen (N=212 bzw. N=)

	Hessen gesamt		Krankenhaus	
	N	%	N	%
ASA 1 gesunde Patientin ohne Allgemeinerkrankung	69	32,5	0	0,0
ASA 2 Patientin mit leichter Allgemeinerkrankung	120	56,6	0	0,0
ASA 3 Patientin mit schwerer Allgemeinerkrankung	22	10,4	0	0,0
ASA 4 Patientin mit inaktivierender Allgemeinerkrankung	1	0,5	0	0,0
ASA 5 moribunde Patientin	0	0,0	0	0,0

Diagnosesicherung

Bezug: Risiko-Läsionen (N=214 bzw. N=)

	Hessen gesamt		Krankenhaus	
	N	%	N	%
Tastbarer Mammabefund	45	21,0	0	0,0
Selbstuntersuchung / Eigenuntersuchung	54	25,2	0	0,0
Früherkennung	97	45,3	0	0,0
Mammographie-Screening-Programm	48	22,4	0	0,0
Tumorsymptomatik	13	6,1	0	0,0
Nachsorge	12	5,6	0	0,0
Sonstiges	17	7,9	0	0,0
Histologie vor dem ersten Eingriff vorliegend	143	66,8	0	0,0

Postoperative Komplikationen

Bezug: Risiko-Läsionen (N=214 bzw. N=)

Risiko-Läsionen mit postoperativen Komplikationen	6	2,8	0	0,0
- Wundinfektion	1	0,5	0	0,0
- Nachblutung / Hämatom	4	1,9	0	0,0
- Serom	1	0,5	0	0,0
- sonstige postoperative Komplikation	0	0,0	0	0,0

Entlassungsdiagnose (nach ICD 10) ¹

Bezug: Patientinnen mit Risiko-Läsionen (N=212 bzw. N=)

Gutartige Neubildung der Brust (D24)	99	46,3	0	0,0
Unsichere Neubildung der Brust (D48.6)	42	19,6	0	0,0
Ca in situ der Brustdrüse (D05)	9	4,2	0	0,0
Gutartige Mammadysplasie (N60)	33	15,4	0	0,0
Hypertrophie der Mamma (N62)	0	0,0	0	0,0
N.n.bez. Knoten in der Brust (N63)	5	2,3	0	0,0
Fettgewebsnekrose (N64.1)	0	0,0	0	0,0
Atrophie (N64.2)	0	0,0	0	0,0
Mammaabszeß (N61)	0	0,0	0	0,0
Abnorme Befunde in der bildgebenden Diagnostik (R92)	0	0,0	0	0,0
andere Diagnosen	24	11,2	0	0,0

Stationäre Verweildauer

Bezug: Patientinnen mit Risiko-Läsionen (N=212 bzw. N=)

VD 0 - 2 Tage	133	62,7	0	0,0
VD 3 - 6 Tage	67	31,6	0	0,0
VD 7 - 10 Tage	11	5,2	0	0,0
VD 11 - 14 Tage	0	0,0	0	0,0
VD > 14 Tage	1	0,5	0	0,0

in Tagen:

	Mittel	S	Min.	5%	25%	Median	75%	95%	Max.
Hessen gesamt	2,7	2,1	1	1	1	2	3	7	17
Krankenhaus	0	0	0	0	0	0	0	0	0

¹ Auswertung des ersten Diagnosefeldes

3. DCIS:

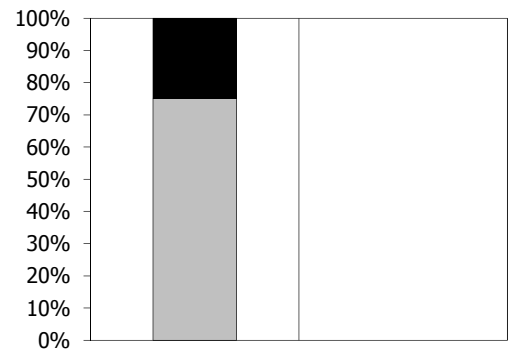
	Hessen gesamt		Krankenhaus	
	N	%	N	%
Patientinnen mit DCIS	849		0	
davon mit abgeschlossener primär-operativer Therapie	610		0	
davon mit abgeschlossener primär-operativer Therapie	615		0	

Eingriffe

Bezug: DCIS mit abgeschlossener primär-operativer Therapie (N=615 bzw. N=)

Brusterhaltende Operationen	462	75,1	0	0,0
Mamma-Exzision ohne Lymphadenektomie und ohne Sentinel node-Biopsie	419	68,1	0	0,0
Mamma-Exzision mit Lymphadenektomie	16	2,6	0	0,0
Mamma-Exzision mit Sentinel-node-Biopsie	36	5,9	0	0,0
Ablative Operationen	153	24,9	0	0,0
Mastektomie ohne Lymphadenektomie und ohne Sentinel node-Biopsie	74	12,0	0	0,0
Mastektomie mit Lymphadenektomie	20	3,3	0	0,0
Mastektomie mit Sentinel-node-Biopsie	74	12,0	0	0,0

- Brusterhaltende Operationen
- Ablative Operationen



Altersverteilung

Bezug: Patientinnen mit DCIS und abgeschlossener primär-operativer Therapie (N=610 bzw. N=)

	Hessen gesamt		Krankenhaus	
	N	%	N	%
< 30 Jahre	1	0,2	0	0,0
30 - 39 Jahre	15	2,5	0	0,0
40 - 49 Jahre	84	13,8	0	0,0
50 - 59 Jahre	227	37,2	0	0,0
60 - 69 Jahre	171	28,0	0	0,0
70 - 79 Jahre	87	14,3	0	0,0
> 79 Jahre	25	4,1	0	0,0

in Jahren:

	Mittel	S	Min.	5%	25%	Median	75%	95%	Max.
Hessen gesamt	59,3	10,9	27	43	51	59	66	79	91
Krankenhaus	0	0	0	0	0	0	0	0	0

Präoperative Risikoeinstufung (ASA-Klassifikation)

Bezug: Patientinnen mit DCIS und abgeschlossener primär-operativer Therapie (N=610 bzw. N=)

	Hessen gesamt		Krankenhaus	
	N	%	N	%
ASA 1 gesunde Patientin ohne Allgemeinerkrankung	196	32,1	0	0,0
ASA 2 Patientin mit leichter Allgemeinerkrankung	355	58,2	0	0,0
ASA 3 Patientin mit schwerer Allgemeinerkrankung	58	9,5	0	0,0
ASA 4 Patientin mit inaktivierender Allgemeinerkrankung	1	0,2	0	0,0
ASA 5 moribunde Patientin	0	0,0	0	0,0

Diagnosesicherung

Bezug: DCIS mit abgeschlossener primär-operativer Therapie (N=615 bzw. N=)

	Hessen gesamt		Krankenhaus	
	N	%	N	%
Tastbarer Mammabefund	75	12,2	0	0,0
Selbstuntersuchung / Eigenuntersuchung	42	6,8	0	0,0
Früherkennung	267	43,4	0	0,0
Mammographie-Screening-Programm	196	31,9	0	0,0
Tumorsymptomatik	18	2,9	0	0,0
Nachsorge	10	1,6	0	0,0
Sonstiges	39	6,3	0	0,0
Prätherapeutische histologische Diagnostik	415	67,5	0	0,0
nicht verwertbar oder ausschließlich Normalgewebe	2	0,3	0	0,0
benigne/entzündliche Veränderung	1	0,2	0	0,0
benigne, aber mit unsicherem biologischen Potenzial	13	2,1	0	0,0
malignitätsverdächtig	10	1,6	0	0,0
maligne Neoplasie (einschließlich in situ-Karzinom)	389	63,3	0	0,0
Prätherapeutische interdisziplinäre Therapieplanung ¹	245	59,0	0	0,0

Präoperative Markierung durch bildgebende Verfahren

Bezug: Eingriffe bei DCIS (N=860 bzw. N=)

Tumorexzisionen mit präoperativer Markierung des Tumors	464	54,0	0	0,0
- Mammographie	396	85,3	0	0,0
- intraoperatives Präparatröntgen	394	84,9	0	0,0
- Sonographie	161	34,7	0	0,0
- intraoperative Präparatesonographie	127	27,4	0	0,0
- MRT	16	3,4	0	0,0

Perioperative Antibiotikaprophylaxe

Bezug: Eingriffe bei DCIS (N=860 bzw. N=)

Antibiotikaprophylaxe durchgeführt	610	70,9	0	0,0
------------------------------------	-----	------	---	-----

Eingriffsgrund

Bezug: DCIS mit abgeschlossener primär-operativer Therapie (N=615 bzw. N=)

Primärerkrankung	572	93,0	0	0,0
davon mit Aufnahme zum ersten offenen Eingriff	396	69,2	0	0,0
Lokoregionäres Rezidiv nach BET	40	6,5	0	0,0
Lokoregionäres Rezidiv nach Mastektomie	3	0,5	0	0,0

Postoperative Komplikationen

Bezug: DCIS (N=855 bzw. N=)

DCIS mit postoperativen Komplikationen	18	2,1	0	0,0
- Wundinfektion	2	0,2	0	0,0
- Nachblutung / Hämatom	10	1,2	0	0,0
- Serom	4	0,5	0	0,0
- sonstige postoperative Komplikation	2	0,2	0	0,0

¹ bezogen auf die Fälle mit prätherapeutischer histologischer Diagnosesicherung

pN-Klassifikation

Bezug: DCIS (Primärerkrankung) mit abgeschlossener primär-operativer Therapie
(N=572 bzw. N=)

	Hessen gesamt		Krankenhaus	
	N	%	N	%
pN0	9	1,6	0	0,0
pN0(sn)	104	18,2	0	0,0
pN1mi(sn)	0	0,0	0	0,0
pN1(sn)	0	0,0	0	0,0
pN1a	4	0,7	0	0,0
pN1b	0	0,0	0	0,0
pN1c	0	0,0	0	0,0
pN2a	0	0,0	0	0,0
pN2b	0	0,0	0	0,0
pN3a	0	0,0	0	0,0
pN3b	0	0,0	0	0,0
pN3c	0	0,0	0	0,0
pNx	442	77,3	0	0,0
pNx(sn)	6	1,0	0	0,0

Grading

Bezug: DCIS mit abgeschlossener primär-operativer Therapie (N=615 bzw. N=)

G1	105	18,4	0	0,0
G2	237	41,4	0	0,0
G3	220	38,5	0	0,0
GX = Differenzierungsgrad kann nicht beurteilt werden	46	7,5	0	0,0

Pathologischer Befund

Bezug: DCIS mit abgeschlossener primär-operativer Therapie (N=615 bzw. N=)

Histologisch gesicherte Multizentrität	20	3,5	0	0,0
Angabe des Pathologen zum metrischen Sicherheitsabstand	593	103,7	0	0,0
Vollremission nach neoadjuvanter Therapie	1	0,2	0	0,0

Art der erfolgten Therapie

Bezug: DCIS (Primärerkrankung oder Zustand nach BET) mit abgeschlossener primär-operativer Therapie (N=612 bzw. N=)

Brusterhaltende Therapie gesamt	462	75,5	0	0,0
davon auf Wunsch der Patientin	2	0,4	0	0,0
Mastektomien gesamt	150	24,5	0	0,0
davon auf Wunsch der Patientin	13	8,7	0	0,0

Bezug: DCIS (Primärerkrankung) mit abgeschlossener primär-operativer Therapie (N=572 bzw. N=)

Axilläre Lymphknotenentfernung ohne Markierung bei diesem oder vorangegangenem Aufenthalt	36	6,3	0	0,0
einzelne Lymphknoten	32	88,9	0	0,0
Axilladissektion	4	11,1	0	0,0
Sentinel-Lymphknoten-Biopsie bei diesem oder vorangegangenem Aufenthalt	110	19,2	0	0,0
davon Radionuklidmarkierung	109	99,1	0	0,0
davon Farbmarkierung	40	36,4	0	0,0

Weiterer Behandlungsverlauf

Bezug: Patientinnen mit DCIS und abgeschlossener primär-operativer Therapie (N=610 bzw. N=)

Postoperative Therapieplanung in interdisziplinärer Tumorkonferenz	594	97,4	0	0,0
Postoperative Therapieplanung mit Patientin besprochen	594	97,4	0	0,0
Meldung an epidemiologisches Landeskrebsregister oder klinisches Krebsregister	590	96,7	0	0,0

Entlassungsgrund*Bezug: Patientinnen mit DCIS und abgeschlossener primär-operativer Therapie (N=610 bzw. N=)*

	Hessen gesamt		Krankenhaus	
	N	%	N	%
Behandlung regulär beendet	468	76,7	0	0,0
Behandlung regulär beendet, nachstationäre Behandlung vorgesehen	138	22,6	0	0,0
Behandlung gegen ärztlichen Rat beendet	1	0,2	0	0,0
Zuständigkeitswechsel des Kostenträgers	0	0,0	0	0,0
Verlegung in ein anderes Krankenhaus	1	0,2	0	0,0
Tod	0	0,0	0	0,0
Verlegung in ein anderes Krankenhaus im Rahmen einer Zusammenarbeit	0	0,0	0	0,0
Entlassung in eine Rehabilitationseinrichtung	0	0,0	0	0,0
Entlassung in eine Pflegeeinrichtung	0	0,0	0	0,0
Entlassung in ein Hospiz	0	0,0	0	0,0
Externe Verlegung zur psychiatrischen Behandlung	0	0,0	0	0,0
Behandlung aus sonstigen Gründen beendet, nachstationäre Behandlung vorgesehen	0	0,0	0	0,0
Behandlung gegen ärztlichen Rat beendet, nachstationäre Behandlung vorgesehen	0	0,0	0	0,0
Interne Verlegung mit Wechsel zwischen Entgeltbereichen	1	0,2	0	0,0
Fallabschluss (interne Verlegung) bei Wechsel zwischen voll- und teilstationärer Behandlung	0	0,0	0	0,0
Entlassung zum Jahresende bei Aufnahme im Vorjahr	0	0,0	0	0,0

Stationäre Verweildauer*Bezug: Patientinnen mit DCIS (N=849 bzw. N=)*

VD 0 - 2 Tage	282	33,2	0	0,0
VD 3 - 6 Tage	426	50,2	0	0,0
VD 7 - 10 Tage	97	11,4	0	0,0
VD 11 - 14 Tage	31	3,7	0	0,0
VD > 14 Tage	13	1,5	0	0,0

in Tagen:

	Mittel	S	Min.	5%	25%	Median	75%	95%	Max.
Hessen gesamt	4,4	4,5	1	1	2	3	5	11	85
Krankenhaus	0	0	0	0	0	0	0	0	0

4. Invasive Karzinome:

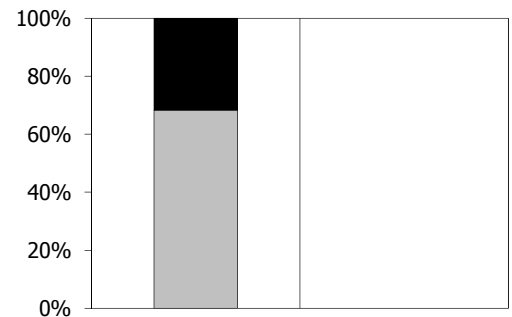
	Hessen gesamt		Krankenhaus	
	N	%	N	%
Patientinnen mit invasiven Karzinomen	5978		0	
davon mit abgeschlossener primär-operativer Therapie	4956		0	
davon mit abgeschlossener primär-operativer Therapie	5037		0	

Eingriffe

Bezug: Invasive Karzinome mit abgeschlossener primär-operativer Therapie (N=5037 bzw. N=)

Brusterhaltende Operationen	3441	68,3	0	0,0
Mamma-Exzision ohne Lymphadenektomie und ohne Sentinel node-Biopsie	173	3,4	0	0,0
Mamma-Exzision mit Lymphadenektomie	1095	21,7	0	0,0
Mamma-Exzision mit Sentinel-node-Biopsie	2980	59,2	0	0,0
Ablative Operationen	1596	31,7	0	0,0
Mastektomie ohne Lymphadenektomie und ohne Sentinel node-Biopsie	369	7,3	0	0,0
Mastektomie mit Lymphadenektomie	798	15,8	0	0,0
Mastektomie mit Sentinel-node-Biopsie	799	15,9	0	0,0

- Brusterhaltende Operationen
- Ablative Operationen



Altersverteilung

Bezug: Patientinnen mit invasiven Karzinomen und abgeschlossener primär-operativer Therapie (N=4956 bzw. N=)

	Hessen gesamt		Krankenhaus	
	N	%	N	%
< 30 Jahre	18	0,4	0	0,0
30 - 39 Jahre	202	4,1	0	0,0
40 - 49 Jahre	729	14,7	0	0,0
50 - 59 Jahre	1183	23,9	0	0,0
60 - 69 Jahre	1256	25,3	0	0,0
70 - 79 Jahre	1070	21,6	0	0,0
> 79 Jahre	498	10,0	0	0,0

in Jahren:

	Mittel	S	Min.	5%	25%	Median	75%	95%	Max.
Hessen gesamt	62,1	13,4	24	40	51	62	73	83	100
Krankenhaus	0	0	0	0	0	0	0	0	0

Präoperative Risikoeinstufung (ASA-Klassifikation)

Bezug: Patientinnen mit invasiven Karzinomen und abgeschlossener primär-operativer Therapie (N=4956 bzw. N=)

	Hessen gesamt		Krankenhaus	
	N	%	N	%
ASA 1 gesunde Patientin ohne Allgemeinerkrankung	1299	26,2	0	0,0
ASA 2 Patientin mit leichter Allgemeinerkrankung	2782	56,1	0	0,0
ASA 3 Patientin mit schwerer Allgemeinerkrankung	854	17,2	0	0,0
ASA 4 Patientin mit inaktivierender Allgemeinerkrankung	18	0,4	0	0,0
ASA 5 moribunde Patientin	3	0,1	0	0,0

Diagnosesicherung*Bezug: Invasive Karzinome mit abgeschlossener primär-operativer Therapie (N=5037 bzw. N=)*

	Hessen gesamt		Krankenhaus	
	N	%	N	%
Tastbarer Mammabefund	2663	52,9	0	0,0
Anlaß der Diagnosestellung bekannt	3718	73,8	0	0,0
Früherkennung	1587	31,5	0	0,0
Mammographie-Screening-Programm	935	18,6	0	0,0
Tumorsymptomatik	370	7,3	0	0,0
Nachsorge	118	2,3	0	0,0
Sonstiges	263	5,2	0	0,0
Prätherapeutische histologische Diagnostik	4198	83,3	0	0,0
nicht verwertbar oder ausschließlich Normalgewebe	8	0,2	0	0,0
benigne/entzündliche Veränderung	9	0,2	0	0,0
benigne, aber mit unsicherem biologischen Potenzial	12	0,2	0	0,0
malignitätsverdächtig	24	0,5	0	0,0
maligne Neoplasie (einschließlich in situ-Karzinom)	4145	82,3	0	0,0
Prätherapeutische interdisziplinäre Therapieplanung ¹	2416	57,6	0	0,0
Präoperative tumorspezifische Therapie ¹	513	12,2	0	0,0
Systemische Chemotherapie	448	10,7	0	0,0
Endokrine Therapie	75	1,8	0	0,0
Spezifische Antikörpertherapie	61	1,5	0	0,0
Strahlentherapie	4	0,1	0	0,0
sonstige präoperative tumorspezifische Therapie	6	0,1	0	0,0

Präoperative Markierung durch bildgebende Verfahren*Bezug: Eingriffe bei invasiven Karzinomen (N=6210 bzw. N=)*

Tumorexzisionen mit präoperativer Markierung des Tumors	2125	34,2	0	0,0
- Mammographie	1098	51,7	0	0,0
- intraoperatives Präparatröntgen	1069	50,3	0	0,0
- Sonographie	1527	71,9	0	0,0
- intraoperative Präparatesonographie	1318	62,0	0	0,0
- MRT	44	2,1	0	0,0

Perioperative Antibiotikaprophylaxe*Bezug: Eingriffe bei invasiven Karzinomen (N=6210 bzw. N=)*

Antibiotikaprophylaxe durchgeführt	5065	81,6	0	0,0
------------------------------------	------	------	---	-----

Eingriffsgrund*Bezug: Invasive Karzinome mit abgeschlossener primär-operativer Therapie (N=5037 bzw. N=)*

Primärerkrankung	4661	92,5	0	0,0
davon mit Aufnahme zum ersten offenen Eingriff	3980	85,4	0	0,0
Lokoregionäres Rezidiv nach BET	288	5,7	0	0,0
Lokoregionäres Rezidiv nach Mastektomie	88	1,7	0	0,0

Postoperative Komplikationen*Bezug: Invasive Karzinome (N=6077 bzw. N=)*

Invasive Karzinome mit postoperativen Komplikationen	278	4,6	0	0,0
- Wundinfektion	39	0,6	0	0,0
- Nachblutung / Hämatom	123	2,0	0	0,0
- Serom	95	1,6	0	0,0
- sonstige postoperative Komplikation	35	0,6	0	0,0

¹ bezogen auf die Fälle mit prätherapeutischer histologischer Diagnostik

pT- und ypT-Klassifikation

Bezug: Invasive Karzinome (Primärerkr.) mit abgeschl. primär-op. Therapie (N=4661 bzw. N=)

	Hessen gesamt		Krankenhaus	
	N	%	N	%
pT0, ypT0	198	4,2	0	0,0
pT1mic, ypT1mic	34	0,7	0	0,0
pT1b, ypT1b	716	15,4	0	0,0
pT1c, ypT1c	1625	34,9	0	0,0
pT2, ypT2	1408	30,2	0	0,0
pT3, ypT3	210	4,5	0	0,0
pT4a, ypT4a	11	0,2	0	0,0
pT4b, ypT4b	118	2,5	0	0,0
pT4c, ypT4c	3	0,1	0	0,0
pT4d, ypT4d	7	0,2	0	0,0
pTx, ypTx	35	0,8	0	0,0

pN- bzw. ypN-Klassifikation

Bezug: Invasive Karzinome (Primärerkrankung) mit abgeschlossener primär-operativer Therapie (N=4661 bzw. N=)

pN0, ypN0	2721	58,4	0	0,0
pN0(sn), ypN0(sn)	288	6,2	0	0,0
pN1mi, ypN1mi	134	2,9	0	0,0
pN1mi(sn), ypN1mi(sn)	21	0,5	0	0,0
pN1(sn), ypN1(sn)	285	6,1	0	0,0
pN1a, ypN1a	542	11,6	0	0,0
pN1b, ypN1b	4	0,1	0	0,0
pN1c, ypN1c	5	0,1	0	0,0
pN2a, ypN2a	269	5,8	0	0,0
pN2b, ypN2b	6	0,1	0	0,0
pN3a, ypN3a	203	4,4	0	0,0
pN3b, ypN3b	1	0,0	0	0,0
pN3c, ypN3c	1	0,0	0	0,0
pNx, ypNx	170	3,6	0	0,0
pNx(sn), ypNx(sn)	11	0,2	0	0,0

Anzahl histologisch untersuchter Lymphknoten

Bezug: Invasive Karzinome (Primärerkrankung) mit abgeschlossener primär-operativer Therapie (N=4661 bzw. N=)

1 - 3 Lymphknoten	2472	53,0	0	0,0
4 - 6 Lymphknoten	593	12,7	0	0,0
7 - 9 Lymphknoten	218	4,7	0	0,0
10 - 12 Lymphknoten	343	7,4	0	0,0
13 - 15 Lymphknoten	255	5,5	0	0,0
> 15 Lymphknoten	503	10,8	0	0,0
Anzahl unbekannt	39	0,8	0	0,0

Grading (WHO 2004)

Bezug: Invasive Karzinome (Primärtumore) mit abgeschlossener primär-operativer Therapie (N=4953 bzw. N=)

1 = gut differenziert	725	14,6	0	0,0
2 = mäßig differenziert	2893	58,4	0	0,0
3 = schlecht differenziert	1270	25,6	0	0,0
x = Differenzierungsgrad kann nicht beurteilt werden	65	1,3	0	0,0

Hormonrezeptoranalyse

Bezug: Invasive Karzinome (Primärtumore) mit abgeschlossener primär-operativer Therapie
(N=4953 bzw. N=)

	Hessen gesamt		Krankenhaus	
	N	%	N	%
negativ	664	13,4	0	0,0
positiv	4266	86,1	0	0,0
unbekannt	23	0,5	0	0,0

HER-2/neu-Status

Bezug: Invasive Karzinome (Primärtumore) mit abgeschlossener primär-operativer Therapie (N=4953 bzw. N=)

negativ	4290	86,6	0	0,0
positiv	603	12,2	0	0,0
unbekannt	60	1,2	0	0,0

Pathologischer Befund

Bezug: Invasive Karzinome (Primärtumore) mit abgeschlossener primär-operativer Therapie (N=4953 bzw. N=)

Histologisch gesicherte Multizentrität	520	10,5	0	0,0
Angabe des Pathologen zum metrischen Sicherheitsabstand	4677	94,4	0	0,0
Vollremission nach neoadjuvanter Therapie	137	2,8	0	0,0

ICD-O-3 Klassifikation ¹

Bezug: Invasive Karzinome mit abgeschlossener primär-operativer Therapie (N=5037 bzw. N=)

Invasiv duktales Karzinom o.n.A. (8500/3)	3570	70,9	0	0
Lobuläres Karzinom o.n.A. (8520/3)	550	10,9	0	0
Invasiv duktales und lobuläres Karzinom o.n.A. (8522/3)	66	1,3	0	0
Muzinöses Adenokarzinom (8480/3)	82	1,6	0	0
Tubuläres Adenokarzinom (8211/3)	43	0,9	0	0
Karzinom o.n.A. (8010/3)	132	2,6	0	0
Invasiv duktales Karzinom o.n.A., Metastase (8500/6)	22	0,4	0	0
Invasiv duktales Karzinom o.n.A., unbestimmt ob Primärtumor oder Metastase (8500/9)	3	0,1	0	0

Fernmetastasen nach Vorliegen der Staging-Befunde

Bezug: Invasive Karzinome mit abgeschlossener primär-operativer Therapie (N=5037 bzw. N=)

keine	4300	85,4	0	0,0
Fernmetastasen	175	3,5	0	0,0
Staging wurde nicht durchgeführt	186	3,7	0	0,0

Art der erfolgten Therapie

Bezug: Invasive Karzinome (Primärerkrankung oder Zustand nach BET) mit abgeschlossener primär-operativer Therapie (N=4949 bzw. N=)

Brusterhaltende Therapie gesamt	3441	69,5	0	0,0
davon auf Wunsch der Patientin	9	0,3	0	0,0
Mastektomien gesamt	1508	30,5	0	0,0
davon auf Wunsch der Patientin	103	6,8	0	0,0

Bezug: Invasive Karzinome (Primärerkrankung) mit abgeschlossener primär-operativer Therapie (N=4661 bzw. N=)

Axilläre Lymphknotenentfernung ohne Markierung bei diesem oder vorangegangenem Aufenthalt	1893	40,6	0	0,0
einzelne Lymphknoten	786	41,5	0	0,0
Axilladisektion	1107	58,5	0	0,0
Sentinel-Lymphknoten-Biopsie bei diesem oder vorangegangenem Aufenthalt	3779	81,1	0	0,0
davon Radionuklidmarkierung	3720	98,4	0	0,0
davon Farbmarkierung	1173	31,0	0	0,0

¹ Ausweisung der am häufigsten dokumentierten Einträge

Weiterer Behandlungsverlauf

Bezug: Invasive Karzinome mit abgeschlossener primär-operativer Therapie (N=5037 bzw. N=)

	Hessen gesamt		Krankenhaus	
	N	%	N	%
Postoperative Therapieplanung in interdisziplinärer Tumorkonferenz	4846	96,2	0	0,0
Postoperative Therapieplanung mit Patientin besprochen	4867	96,6	0	0,0
Meldung an epidemiologisches Landeskrebsregister oder klinisches Krebsregister	4816	95,6	0	0,0

Entlassungsgrund

Bezug: Patientinnen mit invasiven Karzinomen und abgeschlossener primär-operativer Therapie (N=4956 bzw. N=)

Behandlung regulär beendet	3612	72,9	0	0,0
Behandlung regulär beendet, nachstationäre Behandlung vorgesehen	1263	25,5	0	0,0
Behandlung aus sonstigen Gründen beendet	26	0,5	0	0,0
Behandlung gegen ärztlichen Rat beendet	9	0,2	0	0,0
Zuständigkeitswechsel des Kostenträgers	0	0,0	0	0,0
Verlegung in ein anderes Krankenhaus	19	0,4	0	0,0
Tod	5	0,1	0	0,0
Verlegung in ein anderes Krankenhaus im Rahmen einer Zusammenarbeit	0	0,0	0	0,0
Entlassung in eine Rehabilitationseinrichtung	7	0,1	0	0,0
Entlassung in eine Pflegeeinrichtung	12	0,2	0	0,0
Entlassung in ein Hospiz	0	0,0	0	0,0
Externe Verlegung zur psychiatrischen Behandlung	0	0,0	0	0,0
Behandlung aus sonstigen Gründen beendet, nachstationäre Behandlung vorgesehen	0	0,0	0	0,0
Behandlung gegen ärztlichen Rat beendet, nachstationäre Behandlung vorgesehen	1	0,0	0	0,0
Interne Verlegung mit Wechsel zwischen Entgeltbereichen	2	0,0	0	0,0
Fallabschluss (interne Verlegung) bei Wechsel zwischen voll- und teilstationärer Behandlung	0	0,0	0	0,0
Entlassung zum Jahresende bei Aufnahme im Vorjahr	0	0,0	0	0,0

Stationäre Verweildauer

Bezug: Patientinnen mit invasiven Karzinomen (N=5978 bzw. N=)

VD 0 - 2 Tage	768	12,8	0	0,0
VD 3 - 6 Tage	3368	56,3	0	0,0
VD 7 - 10 Tage	1299	21,7	0	0,0
VD 11 - 14 Tage	364	6,1	0	0,0
VD > 14 Tage	179	3,0	0	0,0

in Tagen:

	Mittel	S	Min.	5%	25%	Median	75%	95%	Max.
Hessen gesamt	5,9	4,6	1	2	3	5	7	13	102
Krankenhaus	0	0	0	0	0	0	0	0	0

Tumorstatus (pTNM-Klassifikation)

Bezug: Invasive Karzinome (Primärerkr.) mit abgeschlossener primär-op. Therapie (N=5037 bzw. N=)

Hessen gesamt		Regionäre Lymphknoten								Gesamt N
		pN = 0		pN = 1		pN = 2		pN = 3		
		N	%	N	%	N	%	N	%	
Primärtumor	pT = 0	157	79,3	25	12,6	7	3,5	1	0,5	198
	pT = 1	2021	77,3	438	16,7	49	1,9	30	1,1	2615
	pT = 2	712	50,6	422	30,0	139	9,9	85	6,0	1408
	pT = 3	51	24,3	51	24,3	44	21,0	53	25,2	210
	pT = 4	24	17,3	35	25,2	32	23,0	31	22,3	139

Krankenhaus		Regionäre Lymphknoten								Gesamt N
		pN = 0		pN = 1		pN = 2		pN = 3		
		N	%	N	%	N	%	N	%	
Primärtumor	pT = 0	0	0,0	0	0,0	0	0,0	0	0,0	0
	pT = 1	0	0,0	0	0,0	0	0,0	0	0,0	0
	pT = 2	0	0,0	0	0,0	0	0,0	0	0,0	0
	pT = 3	0	0,0	0	0,0	0	0,0	0	0,0	0
	pT = 4	0	0,0	0	0,0	0	0,0	0	0,0	0

OP-Verfahren in Abhängigkeit von Tumorgroße und Durchführung einer neoadjuvanten Therapie
 (ohne Patientinnen mit Fernmetastasen)

TNM: pT	neoadjuvante Therapie	OP-Verfahren	Hessen gesamt		Krankenhaus	
			N	%		
pT 1			2580		0	
	Systemische Chemotherapie		160		0	
	Endokrine Therapie	ablative	42	26,3	0	0,0
			31		0	
	Spezifische Antikörpertherapie	brusterhaltend	28	90,3	0	0,0
		ablative	3	9,7	0	0,0
			17		0	
	Strahlentherapie	brusterhaltend	13	76,5	0	0,0
		ablative	4	23,5	0	0,0
			0		0	
	Sonstige neoadjuvante Therapie	brusterhaltend	0	0,0	0	0,0
		ablative	0	0,0	0	0,0
			1		0	
	keine neoadjuvante Therapie	brusterhaltend	0	0,0	0	0,0
ablative		1	100,0	0	0,0	
		2390		0		
brusterhaltend		2045	85,6	0	0,0	
	ablative	345	14,4	0	0,0	
pT 2			1346		0	
	Systemische Chemotherapie		69		0	
	Endokrine Therapie	brusterhaltend	40	58,0	0	0,0
		ablative	29	42,0	0	0,0
			15		0	
	Spezifische Antikörpertherapie	brusterhaltend	13	86,7	0	0,0
		ablative	2	13,3	0	0,0
			7		0	
	Strahlentherapie	brusterhaltend	5	71,4	0	0,0
		ablative	2	28,6	0	0,0
			0		0	
	Sonstige neoadjuvante Therapie	brusterhaltend	0	0,0	0	0,0
		ablative	0	0,0	0	0,0
			1		0	
keine neoadjuvante Therapie	brusterhaltend	0	0,0	0	0,0	
	ablative	1	100,0	0	0,0	
		1262		0		
	brusterhaltend	823	65,2	0	0,0	
	ablative	439	34,8	0	0,0	
pT 3 - 4			280		0	
	Systemische Chemotherapie		21		0	
	Endokrine Therapie	brusterhaltend	3	14,3	0	0,0
		ablative	18	85,7	0	0,0
			10		0	
	Spezifische Antikörpertherapie	brusterhaltend	1	10,0	0	0,0
		ablative	9	90,0	0	0,0
			3		0	
	Strahlentherapie	brusterhaltend	1	33,3	0	0,0
		ablative	2	66,7	0	0,0
			0		0	
	Sonstige neoadjuvante Therapie	brusterhaltend	0	0,0	0	0,0
		ablative	0	0,0	0	0,0
			1		0	
keine neoadjuvante Therapie	brusterhaltend	0	0,0	0	0,0	
	ablative	1	100,0	0	0,0	
		251		0		
	brusterhaltend	34	13,5	0	0,0	
	ablative	217	86,5	0	0,0	

OP-Verfahren in Abhängigkeit vom Tumorstadium (pTNM und Grading)

(ohne Patientinnen mit Fernmetastasen)

TNM: pT	TNM: pN	Grading	OP-Verfahren	Hessen gesamt		Krankenhaus			
				N	%				
pT 1	pN >0			2580		0			
		G 1		504		0			
		G 2 - 3	brusterhaltend	459	91,1	0	0,0		
			ablative	45	8,9	0	0,0		
				1491		0			
		G 2 - 3	brusterhaltend	1294	86,8	0	0,0		
			ablative	197	13,2	0	0,0		
				503		0			
		G 1		62		0			
			brusterhaltend	58	93,5	0	0,0		
		G 2 - 3	ablative	4	6,5	0	0,0		
				434		0			
		G 2 - 3	brusterhaltend	318	73,3	0	0,0		
			ablative	116	26,7	0	0,0		
		pT 2	pN >0			1346		0	
				pN 0		694		0	
G 1				60		0			
G 2 - 3	brusterhaltend			47	78,3	0	0,0		
	ablative			13	21,7	0	0,0		
				627		0			
G 2 - 3	brusterhaltend			457	72,9	0	0,0		
	ablative			170	27,1	0	0,0		
				611		0			
G 1				39		0			
	brusterhaltend			18	46,2	0	0,0		
G 2 - 3	ablative			21	53,8	0	0,0		
				563		0			
G 2 - 3	brusterhaltend			327	58,1	0	0,0		
	ablative			236	41,9	0	0,0		
pT 3 - 4	pN >0					280		0	
		pN 0		72		0			
		G 1		4		0			
		G 2 - 3	brusterhaltend	1	25,0	0	0,0		
			ablative	3	75,0	0	0,0		
				67		0			
		G 2 - 3	brusterhaltend	14	20,9	0	0,0		
			ablative	53	79,1	0	0,0		
				197		0			
		G 1		5		0			
			brusterhaltend	1	20,0	0	0,0		
		G 2 - 3	ablative	4	80,0	0	0,0		
				190		0			
		G 2 - 3	brusterhaltend	22	11,6	0	0,0		
			ablative	168	88,4	0	0,0		

5. Sonstige maligne Neoplasien:

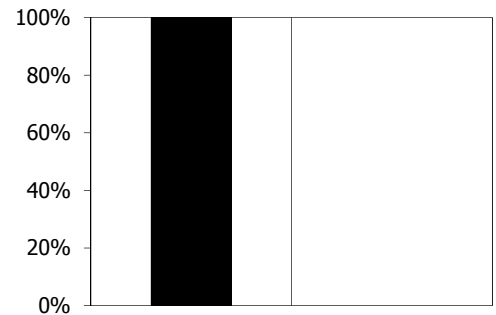
	Hessen gesamt		Krankenhaus	
	N	%	N	%
Patienten mit sonstigen malignen Neoplasien	57		0	
davon mit abgeschlossener primär-operativer Therapie	46		0	
davon mit abgeschlossener primär-operativer Therapie	46		0	

Eingriffe

Bezug: sonstige maligne Neoplasien mit abgeschlossener primär-operativer Therapie (N=46 bzw. N=)

Brusterhaltende Operationen	0	0,0	0	0,0
Mamma-Exzision ohne Lymphadenektomie und ohne Sentinel node-Biopsie	0	0,0	0	0,0
Mamma-Exzision mit Lymphadenektomie	0	0,0	0	0,0
Mamma-Exzision mit Sentinel-node-Biopsie	0	0,0	0	0,0
Ablative Operationen	46	100,0	0	0,0
Mastektomie ohne Lymphadenektomie und ohne Sentinel node-Biopsie	46	100,0	0	0,0
Mastektomie mit Lymphadenektomie	0	0,0	0	0,0
Mastektomie mit Sentinel-node-Biopsie	0	0,0	0	0,0

- Brusterhaltende Operationen
- Ablative Operationen



Altersverteilung

Bezug: Patientinnen mit sonstigen malignen Neoplasien und abgeschlossener primär-operativer Therapie (N=46 bzw. N=)

	Hessen gesamt		Krankenhaus	
	N	%	N	%
< 30 Jahre	0	0,0	0	0,0
30 - 39 Jahre	0	0,0	0	0,0
40 - 49 Jahre	5	10,9	0	0,0
50 - 59 Jahre	18	39,1	0	0,0
60 - 69 Jahre	9	19,6	0	0,0
70 - 79 Jahre	12	26,1	0	0,0
> 79 Jahre	2	4,3	0	0,0

in Jahren:

	Mittel	S	Min.	5%	25%	Median	75%	95%	Max.
Hessen gesamt	61,8	11,3	42	45	54	59,5	71	79	89
Krankenhaus	0	0	0	0	0	0	0	0	0

Präoperative Risikoeinstufung (ASA-Klassifikation)

Bezug: Patientinnen mit sonstigen malignen Neoplasien und abgeschlossener primär-operativer Therapie (N=46 bzw. N=)

	Hessen gesamt		Krankenhaus	
	N	%	N	%
ASA 1 gesunde Patientin ohne Allgemeinerkrankung	13	28,3	0	0,0
ASA 2 Patientin mit leichter Allgemeinerkrankung	25	54,3	0	0,0
ASA 3 Patientin mit schwerer Allgemeinerkrankung	8	17,4	0	0,0
ASA 4 Patientin mit inaktivierender Allgemeinerkrankung	0	0,0	0	0,0
ASA 5 moribunde Patientin	0	0,0	0	0,0

Diagnosesicherung

Bezug: sonstige maligne Neoplasien mit abgeschlossener primär-operativer Therapie (N=46 bzw. N=)

	Hessen gesamt		Krankenhaus	
	N	%	N	%
Tastbarer Mammabefund	8	17,4	0	0,0
Anlaß der Diagnosestellung bekannt	27	58,7	0	0,0
Selbstuntersuchung / Eigenuntersuchung	7	15,2	0	0,0
Früherkennung	16	34,8	0	0,0
Mammographie-Screening-Programm	11	23,9	0	0,0
Tumorsymptomatik	2	4,3	0	0,0
Nachsorge	2	4,3	0	0,0
Sonstiges	1	2,2	0	0,0
Histologie vor dem ersten Eingriff vorliegend	33	71,7	0	0,0

Perioperative Antibiotikaprophylaxe

Bezug: Eingriffe bei sonstigen malignen Neoplasien (N=46 bzw. N=)

Antibiotikaprophylaxe durchgeführt	44	95,7	0	0,0
------------------------------------	----	------	---	-----

Postoperative Komplikationen

Bezug: sonstige maligne Neoplasien mit abgeschlossener primär-operativer Therapie (N=46 bzw. N=)

Sonstige maligne Neoplasien mit postoperativen Komplikationen	3	5,3	0	0,0
- Wundinfektion	2	3,5	0	0,0
- Nachblutung / Hämatom	1	1,8	0	0,0
- Serom	0	0,0	0	0,0
- sonstige postoperative Komplikation	0	0,0	0	0,0

Entlassungsdiagnose (nach ICD 10) ¹

Bezug: Patientinnen mit sonstigen malignen Neoplasien und abgeschlossener primär-operativer Therapie (N=46 bzw. N=)

Gutartige Neubildung der Brust (D24)	1	2,2	0	0,0
Unsichere Neubildung der Brust (D48.6)	3	6,5	0	0,0
Ca in situ der Brustdrüse (D05)	25	54,3	0	0,0
Gutartige Mammadysplasie (N60)	0	0,0	0	0,0
Hypertrophie der Mamma (N62)	0	0,0	0	0,0
N.n.bez. Knoten in der Brust (N63)	0	0,0	0	0,0
Fettgewebsnekrose (N64.1)	0	0,0	0	0,0
Atrophie (N64.2)	0	0,0	0	0,0
Mammaabszeß (N61)	0	0,0	0	0,0
Abnorme Befunde in der bildgebenden Diagnostik (R92)	0	0,0	0	0,0
andere Diagnosen	17	37,0	0	0,0

Stationäre Verweildauer

Bezug: Patientinnen mit sonstigen malignen Neoplasien (N=57 bzw. N=)

VD 0 - 2 Tage	13	22,8	0	0,0
VD 3 - 6 Tage	31	54,4	0	0,0
VD 7 - 10 Tage	7	12,3	0	0,0
VD 11 - 14 Tage	2	3,5	0	0,0
VD > 14 Tage	4	7,0	0	0,0

in Tagen:

	Mittel	S	Min.	5%	25%	Median	75%	95%	Max.
Hessen gesamt	5,2	4,1	1	2	3	4	6	16	18
Krankenhaus	0	0	0	0	0	0	0	0	0

¹ Auswertung des ersten Diagnosefeldes