



Externe Qualitätssicherung in der stationären Versorgung

Operative Gynäkologie (Modul 15/1)

Jahresauswertung

2014

BASISAUSWERTUNG

Übersicht

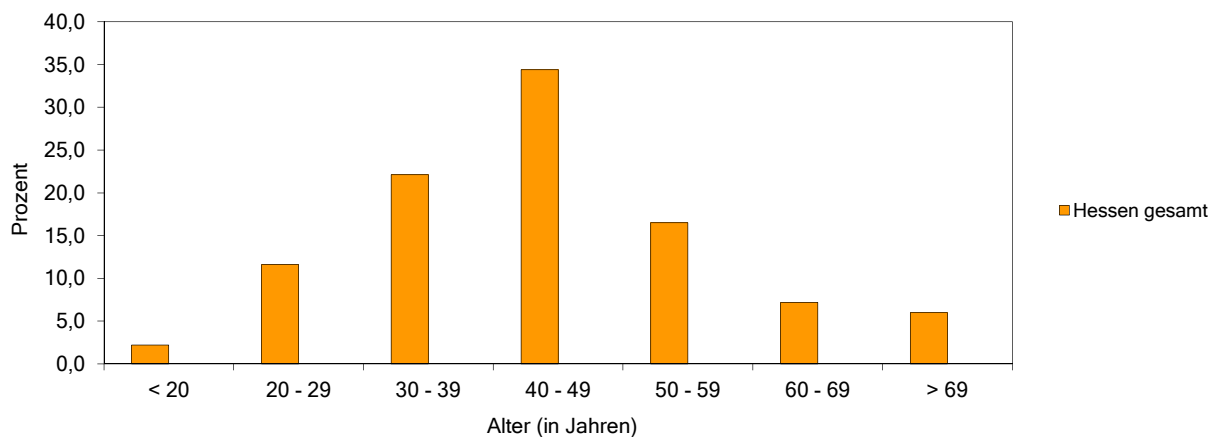
1. Übersicht

| | Hessen gesamt | | Krankenhaus | |
|---------------------|---------------|-------|-------------|-----|
| | N | % | N | % |
| Patientinnen gesamt | 15445 | 100,0 | 0 | 0,0 |
| Eingriffe gesamt | 15490 | 100,0 | 0 | 0,0 |

Altersverteilung

Bezug: Patientinnen

| | | | | |
|---------------|------|------|---|-----|
| < 20 Jahre | 345 | 2,2 | 0 | 0,0 |
| 20 - 29 Jahre | 1795 | 11,6 | 0 | 0,0 |
| 30 - 39 Jahre | 3415 | 22,1 | 0 | 0,0 |
| 40 - 49 Jahre | 5312 | 34,4 | 0 | 0,0 |
| 50 - 59 Jahre | 2549 | 16,5 | 0 | 0,0 |
| 60 - 69 Jahre | 1109 | 7,2 | 0 | 0,0 |
| > 69 Jahre | 920 | 6,0 | 0 | 0,0 |

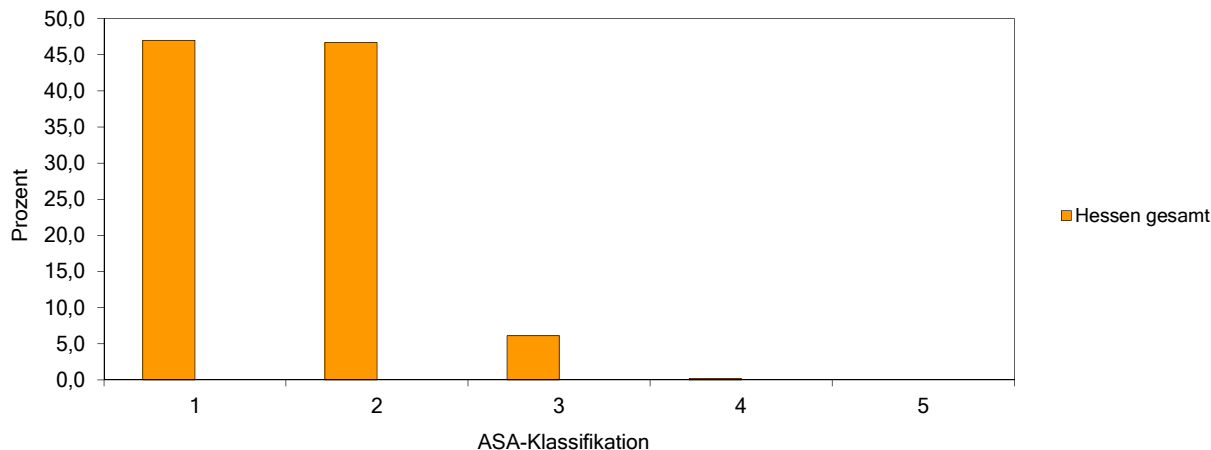


| | Mittel | S | 5 % | 25 % | Median | 75 % | 95 % |
|---------------|--------|----|-----|------|--------|------|------|
| Hessen gesamt | 44 | 14 | 23 | 35 | 44 | 51 | 71 |
| 0 | 0 | 0 | 0 | 0 | 0 | 0 | 0 |

Präoperative Risikoeinstufung (ASA)

Bezug: Eingriffe

| | Hessen gesamt | | Krankenhaus | |
|---|---------------|------|-------------|-----|
| | N | % | N | % |
| ASA 1: Eingriff bei gesunder Patientin ohne Allgemeinerkrankung | 7279 | 47,0 | 0 | 0,0 |
| ASA 2: Eingriff bei Patientin mit leichter Allgemeinerkrankung | 7238 | 46,7 | 0 | 0,0 |
| ASA 3: Eingriff bei Patientin mit schwerer Allgemeinerkrankung | 945 | 6,1 | 0 | 0,0 |
| ASA 4: Eingriff bei Patientin mit inaktivierender Allgemeinerkrankung | 24 | 0,2 | 0 | 0,0 |
| ASA 5: Eingriff bei moribunder Patientin | 4 | 0,0 | 0 | 0,0 |



| | Hessen gesamt | | Krankenhaus | |
|---------------------|---------------|-------|-------------|-----|
| | N | % | N | % |
| Patientinnen gesamt | 15445 | 100,0 | 0 | 0,0 |
| Eingriffe gesamt | 15490 | 100,0 | 0 | 0,0 |

2. Diagnosen:

Bezug: Patientinnen

Verteilung der 1. Aufnahmediagnose nach ICD 10

| | | | | |
|--|------|------|---|-----|
| Uterusmyom bzw. sonstige gutartige Neubildung am Uterus (D25, D26) | 4231 | 27,4 | 0 | 0,0 |
| Gutartige Neubildung des Ovars (D27) | 754 | 4,9 | 0 | 0,0 |
| Corpuskarzinom (C54) | 232 | 1,5 | 0 | 0,0 |
| Zervixkarzinom (C53) | 150 | 1,0 | 0 | 0,0 |
| Ovarialkarzinom (C56) | 234 | 1,5 | 0 | 0,0 |
| Unsichere Neubildung an den weiblichen Geschlechtsorganen (D39.0, D39.1) | 916 | 5,9 | 0 | 0,0 |
| Salpingitis bzw. Oophoritis (N70) | 269 | 1,7 | 0 | 0,0 |
| Carcinoma in situ der Cervix uteri (D06) | 175 | 1,1 | 0 | 0,0 |
| Endometriose (N80) | 766 | 5,0 | 0 | 0,0 |
| Prolaps (N81) | 330 | 2,1 | 0 | 0,0 |
| Abnorme Befunde in Untersuchungsmaterialien (R87) | 257 | 1,7 | 0 | 0,0 |
| Ovarialzysten (N83.0 - N83.2) | 1925 | 12,5 | 0 | 0,0 |
| Polypen (N84) | 61 | 0,4 | 0 | 0,0 |
| Endometriumhyperplasie bzw. Hypertrophie des Uterus (N85.1, N85.2) | 23 | 0,1 | 0 | 0,0 |
| Zervixdysplasie (N87) | 323 | 2,1 | 0 | 0,0 |
| Zu starke oder zu häufige Menstruationsblutung (N92.0, N92.1) | 713 | 4,6 | 0 | 0,0 |
| EU-Gravidität (O00) | 670 | 4,3 | 0 | 0,0 |
| Missed abortion, Abort bzw. Abruptio (O02 - O06) | 26 | 0,2 | 0 | 0,0 |
| Sterilisation (Z30.2) | 8 | 0,1 | 0 | 0,0 |
| Klimakterische Störungen (N95) | 65 | 0,4 | 0 | 0,0 |
| Stressinkontinenz (N39.3) | 19 | 0,1 | 0 | 0,0 |
| Bauch- und Beckenschmerzen (R10) | 985 | 6,4 | 0 | 0,0 |
| Peritoneale Adhäsionen (K66.0, N73.6, N99.4) | 213 | 1,4 | 0 | 0,0 |
| andere Diagnosen | 2100 | 13,6 | 0 | 0,0 |

Verteilung der 1. Entlassungsdiagnose nach ICD 10

| | | | | |
|--|------|------|---|-----|
| Uterusmyom bzw. sonstige gutartige Neubildung am Uterus (D25, D26) | 4968 | 32,2 | 0 | 0,0 |
| Gutartige Neubildung des Ovars (D27) | 1597 | 10,3 | 0 | 0,0 |
| Corpuskarzinom (C54) | 274 | 1,8 | 0 | 0,0 |
| Zervixkarzinom (C53) | 168 | 1,1 | 0 | 0,0 |
| Ovarialkarzinom (C56) | 374 | 2,4 | 0 | 0,0 |
| Unsichere Neubildung an den weiblichen Geschlechtsorganen (D39.0, D39.1) | 167 | 1,1 | 0 | 0,0 |
| Salpingitis bzw. Oophoritis (N70) | 407 | 2,6 | 0 | 0,0 |
| Carcinoma in situ der Cervix uteri (D06) | 358 | 2,3 | 0 | 0,0 |
| Endometriose (N80) | 1170 | 7,6 | 0 | 0,0 |
| Prolaps (N81) | 321 | 2,1 | 0 | 0,0 |
| Abnorme Befunde in Untersuchungsmaterialien (R87) | 44 | 0,3 | 0 | 0,0 |
| Ovarialzysten (N83.0 - N83.2) | 2049 | 13,3 | 0 | 0,0 |
| Polypen (N84) | 58 | 0,4 | 0 | 0,0 |
| Endometriumhyperplasie bzw. Hypertrophie des Uterus (N85.1, N85.2) | 21 | 0,1 | 0 | 0,0 |
| Zervixdysplasie (N87) | 320 | 2,1 | 0 | 0,0 |
| Zu starke oder zu häufige Menstruationsblutung (N92.0, N92.1) | 281 | 1,8 | 0 | 0,0 |
| EU-Gravidität (O00) | 719 | 4,7 | 0 | 0,0 |
| Missed abortion, Abort bzw. Abruptio (O02 - O06) | 38 | 0,2 | 0 | 0,0 |
| Sterilisation (Z30.2) | 7 | 0,0 | 0 | 0,0 |
| Klimakterische Störungen (N95) | 19 | 0,1 | 0 | 0,0 |
| Stressinkontinenz (N39.3) | 11 | 0,1 | 0 | 0,0 |
| Bauch- und Beckenschmerzen (R10) | 111 | 0,7 | 0 | 0,0 |
| Peritoneale Adhäsionen (K66.0, N73.6, N99.4) | 373 | 2,4 | 0 | 0,0 |
| andere Diagnosen | 1590 | 10,3 | 0 | 0,0 |

| | Hessen gesamt | | Krankenhaus | |
|---------------------|---------------|-------|-------------|-----|
| | N | % | N | % |
| Patientinnen gesamt | 15445 | 100,0 | 0 | 0,0 |
| Eingriffe gesamt | 15490 | 100,0 | 0 | 0,0 |

3. Anamnese / präoperative Therapie:

Bezug: Eingriffe

| | | | | |
|------------------------------------|------|------|---|-----|
| Vorbestrahlung im OP-Gebiet | 62 | 4,7 | 0 | 0,0 |
| Voroperation im gleichen OP-Gebiet | 5497 | 35,5 | 0 | 0,0 |
| Notfall-Eingriff | 1154 | 7,4 | 0 | 0,0 |

Prophylaxe

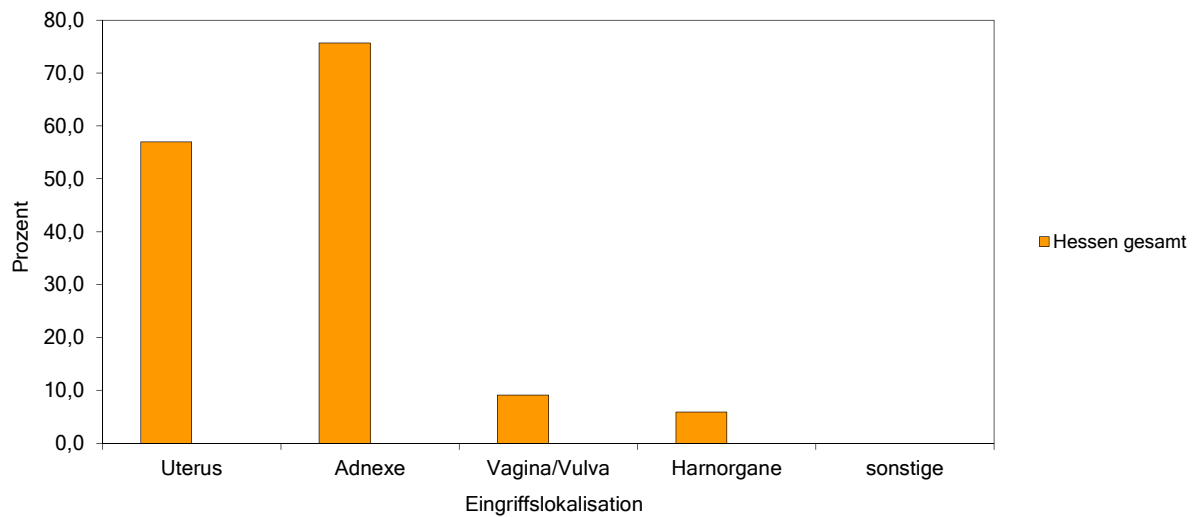
| | | | | |
|-------------------------------------|-------|------|---|-----|
| Medikamentöse Thromboseprophylaxe | 15008 | 96,9 | 0 | 0,0 |
| Perioperative Antibiotikaprophylaxe | 11868 | 76,6 | 0 | 0,0 |

4. Angaben zur Operation:

Bezug: Eingriffe

Eingriffslokalisierung ¹

| | | | | |
|------------------------------|-------|------|---|-----|
| Eingriffe am Uterus | 8830 | 57,0 | 0 | 0,0 |
| Eingriffe an den Adnexen | 11725 | 75,7 | 0 | 0,0 |
| Eingriffe an Vagina / Vulva | 1409 | 9,1 | 0 | 0,0 |
| Eingriffe an den Harnorganen | 911 | 5,9 | 0 | 0,0 |
| sonstige Eingriffe | 0 | 0,0 | 0 | 0,0 |



¹ Mehrfachnennungen möglich

| | Hessen gesamt | | Krankenhaus | |
|---------------------|---------------|-------|-------------|-----|
| | N | % | N | % |
| Patientinnen gesamt | 15445 | 100,0 | 0 | 0,0 |
| Eingriffe gesamt | 15490 | 100,0 | 0 | 0,0 |

Fortsetzung: 4. Angaben zur Operation:*Bezug: Eingriffe***Verteilung häufiger Eingriffe nach OPS**

(Mehrfachnennungen möglich)

| | | | | |
|---|------|------|---|-----|
| Diagnostische fraktionierte Kürettage (1-471.2) | 1036 | 6,7 | 0 | 0,0 |
| Diagnostische Hysteroskopie (1-672) | 1954 | 12,6 | 0 | 0,0 |
| TVT-Operation (5-593.2) | 39 | 0,3 | 0 | 0,0 |
| Abdominale retropubische und paraurethrale Suspensionsoperation (5-595) | 49 | 0,3 | 0 | 0,0 |
| Exzisionsbiopsie am Ovar (5-651.8) | 600 | 3,9 | 0 | 0,0 |
| Ovariectomie (5-652) | 386 | 2,5 | 0 | 0,0 |
| Salpingoovariectomie (5-653) | 3349 | 21,6 | 0 | 0,0 |
| Adhäsiolyse an Ovar und Tuba uterina (5-657, 5-658) | 2989 | 19,3 | 0 | 0,0 |
| Salpingotomie (5-660) | 172 | 1,1 | 0 | 0,0 |
| Salpingektomie (5-661) | 2445 | 15,8 | 0 | 0,0 |
| Sterilisationsoperation (5-663) | 180 | 1,2 | 0 | 0,0 |
| Chromopertubation (5-667.1) | 797 | 5,1 | 0 | 0,0 |
| Konisation der Cervix uteri (5-671) | 679 | 4,4 | 0 | 0,0 |
| Myomenukleation (5-681.2) | 1303 | 8,4 | 0 | 0,0 |
| Subtotale Uterusexstirpation (5-682) | 1054 | 6,8 | 0 | 0,0 |
| Hysterektomie (5-683) | 3914 | 25,3 | 0 | 0,0 |
| Radikale Uterusexstirpation (5-685) | 358 | 2,3 | 0 | 0,0 |
| Therapeutische Kürettage (Abrasio uteri) (5-690) | 552 | 3,6 | 0 | 0,0 |
| Vaginale Kolporrhaphie und Beckenbodenplastik (5-704) | 582 | 3,8 | 0 | 0,0 |
| Operation an der Bartholin-Drüse (5-711) | 14 | 0,1 | 0 | 0,0 |
| Operation bei EU-Gravidität (5-744) | 571 | 3,7 | 0 | 0,0 |

OP-Zugang

| | | | | |
|--|-----|-----|---|-----|
| Eingriffe mit ungeplantem Zugangswechsel | 328 | 2,1 | 0 | 0,0 |
|--|-----|-----|---|-----|

Bluttransfusion

| | | | | |
|-------------------------------|-----|-----|---|-----|
| Eingriffe mit Bluttransfusion | 388 | 2,5 | 0 | 0,0 |
|-------------------------------|-----|-----|---|-----|

| | Hessen gesamt | | Krankenhaus | |
|---------------------|---------------|-------|-------------|-----|
| | N | % | N | % |
| Patientinnen gesamt | 15445 | 100,0 | 0 | 0,0 |
| Eingriffe gesamt | 15490 | 100,0 | 0 | 0,0 |

5. Komplikationen:

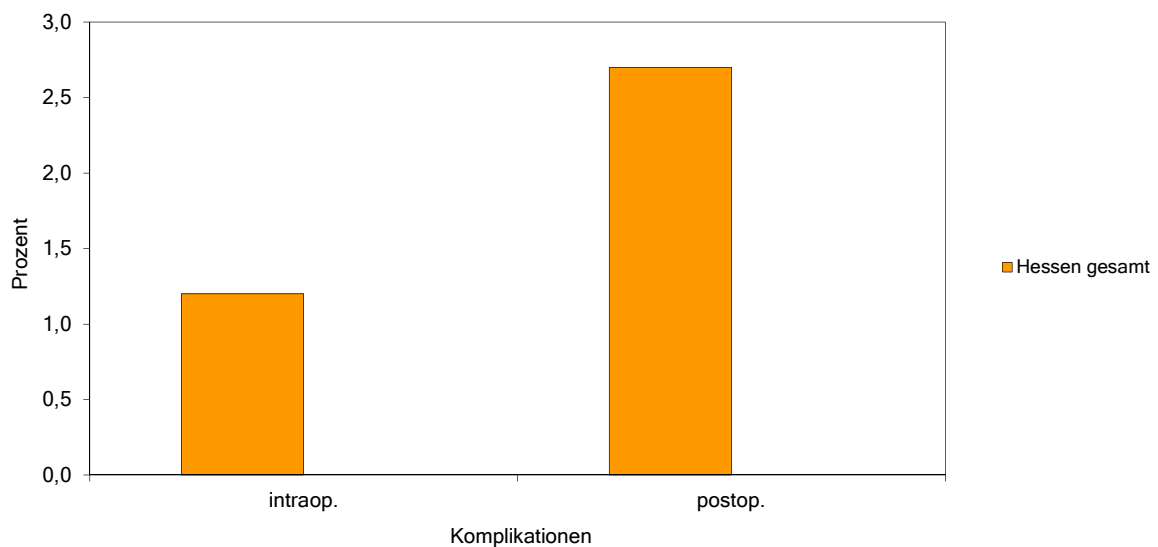
Bezug: Eingriffe

Intraoperative Komplikationen

| | | | | |
|--------------------------------------|-----|-----|---|-----|
| Intraoperative Komplikationen gesamt | 186 | 1,2 | 0 | 0,0 |
| - Organverletzung Blase | 48 | 0,3 | 0 | 0,0 |
| - Organverletzung Harnleiter | 12 | 0,1 | 0 | 0,0 |
| - Organverletzung Urethra | 2 | 0,0 | 0 | 0,0 |
| - Organverletzung Darm | 46 | 0,3 | 0 | 0,0 |
| - Organverletzung Uterus | 17 | 0,1 | 0 | 0,0 |
| - Gefäß-/Nervenläsion | 13 | 0,1 | 0 | 0,0 |
| - Lagerungsschaden | 1 | 0,0 | 0 | 0,0 |
| - andere Organverletzung | 10 | 0,1 | 0 | 0,0 |
| - andere intraoperative Komplikation | 46 | 0,3 | 0 | 0,0 |

Postoperative Komplikationen

| | | | | |
|---|-----|-----|---|-----|
| Postoperative Komplikationen gesamt | 422 | 2,7 | 0 | 0,0 |
| - Pneumonie | 6 | 0,0 | 0 | 0,0 |
| - kardiovaskuläre Komplikationen | 17 | 0,1 | 0 | 0,0 |
| - tiefe Bein-/Beckenvenenthrombose | 5 | 0,0 | 0 | 0,0 |
| - Lungenembolie | 4 | 0,0 | 0 | 0,0 |
| - Infektion der ableitenden Harnwege | 68 | 0,4 | 0 | 0,0 |
| - Serom/Hämatom | 65 | 0,4 | 0 | 0,0 |
| - OP-pflichtige Nachblutung | 68 | 0,4 | 0 | 0,0 |
| - Gefäß- und/oder Nervenschaden | 6 | 0,0 | 0 | 0,0 |
| - Dekubitus | 3 | 0,0 | 0 | 0,0 |
| - Fieber > 38 Grad C (ab 3. Tag postop > 48h) | 30 | 0,2 | 0 | 0,0 |
| - Sepsis | 12 | 0,1 | 0 | 0,0 |
| - Ileus | 20 | 0,1 | 0 | 0,0 |
| - andere postoperative Komplikation | 169 | 1,1 | 0 | 0,0 |



| | Hessen gesamt | | Krankenhaus | |
|---------------------|---------------|-------|-------------|-----|
| | N | % | N | % |
| Patientinnen gesamt | 15445 | 100,0 | 0 | 0,0 |
| Eingriffe gesamt | 15490 | 100,0 | 0 | 0,0 |

6. Histologie ¹

Bezug: Eingriffe

Adnex-Histologie

| | | | | |
|---|------|------|---|-----|
| Eingriffe bei Adnex-Histologie | 7187 | 46,4 | 0 | 0,0 |
| - Cystoma serosum | 1185 | 7,7 | 0 | 0,0 |
| - Cystoma mucinosum | 338 | 2,2 | 0 | 0,0 |
| - Dermoidzyste | 534 | 3,4 | 0 | 0,0 |
| - Endometriose | 855 | 5,5 | 0 | 0,0 |
| - Entzündung | 339 | 2,2 | 0 | 0,0 |
| - Follikel- oder Corpus Luteum-Zyste | 1353 | 8,7 | 0 | 0,0 |
| - Extrauterin gravidität | 714 | 4,6 | 0 | 0,0 |
| - primäre maligne Neoplasien inkl. Rezidive | 415 | 2,7 | 0 | 0,0 |
| - histologisch Normalbefund | 284 | 1,8 | 0 | 0,0 |
| - andere Adnex-Histologie | 1170 | 7,6 | 0 | 0,0 |

Cervix uteri

| | | | | |
|---------------------------------------|------|-----|---|-----|
| Eingriffe bei Cervix uteri-Histologie | 1063 | 6,9 | 0 | 0,0 |
| - Ektopie | 10 | 0,1 | 0 | 0,0 |
| - Dysplasie | 405 | 2,6 | 0 | 0,0 |
| - Carcinoma in situ | 296 | 1,9 | 0 | 0,0 |
| - Invasives Karzinom 1a | 43 | 0,3 | 0 | 0,0 |
| - Invasives Karzinom > 1a | 133 | 0,9 | 0 | 0,0 |
| - histologisch Normalbefund | 75 | 0,5 | 0 | 0,0 |
| - andere Cervix uteri-Histologie | 101 | 0,7 | 0 | 0,0 |

Corpus uteri

| | | | | |
|---|------|------|---|-----|
| Eingriffe bei Corpus uteri-Histologie | 5997 | 38,7 | 0 | 0,0 |
| - Myom | 4964 | 32,0 | 0 | 0,0 |
| - primäre maligne Neoplasien inkl. Rezidive | 252 | 1,6 | 0 | 0,0 |
| - histologisch Normalbefund | 332 | 2,1 | 0 | 0,0 |
| - andere Corpus uteri-Histologie | 449 | 2,9 | 0 | 0,0 |

Vagina / Vulva

| | | | | |
|--|----|-----|---|-----|
| Eingriffe bei Vagina-/Vulva-Histologie | 45 | 0,3 | 0 | 0,0 |
| - entzündliche Veränderung | 5 | 0,0 | 0 | 0,0 |
| - benigne Neoplasien | 5 | 0,0 | 0 | 0,0 |
| - maligne Neoplasien | 25 | 0,2 | 0 | 0,0 |
| - histologisch Normalbefund | 4 | 0,0 | 0 | 0,0 |
| - andere Vagina-/Vulva-Histologie | 6 | 0,0 | 0 | 0,0 |

| | | | | |
|---|-----|-----|---|-----|
| Endometriose anderer Lokalisationen | 293 | 1,9 | 0 | 0,0 |
| sonstige histologische Befunde anderer Lokalisationen | 244 | 1,6 | 0 | 0,0 |

¹ Auswertung des führenden histologischen Befundes

| | Hessen gesamt | | Krankenhaus | |
|---------------------|---------------|-------|-------------|-----|
| | N | % | N | % |
| Patientinnen gesamt | 15445 | 100,0 | 0 | 0,0 |
| Eingriffe gesamt | 15490 | 100,0 | 0 | 0,0 |

7. Postoperative Maßnahmen:

Bezug: Eingriffe

| | | | | |
|--|------|------|---|-----|
| Fälle mit assistierter Blasenentleerung > 24 Stunden | 2050 | 13,2 | 0 | 0,0 |
| - wiederholte Einmalkatheterisierung | 7 | 0,0 | 0 | 0,0 |
| - transurethraler Dauerkatheter | 1896 | 12,2 | 0 | 0,0 |
| - suprapubischer Dauerkatheter | 165 | 1,1 | 0 | 0,0 |

8. Entlassung:

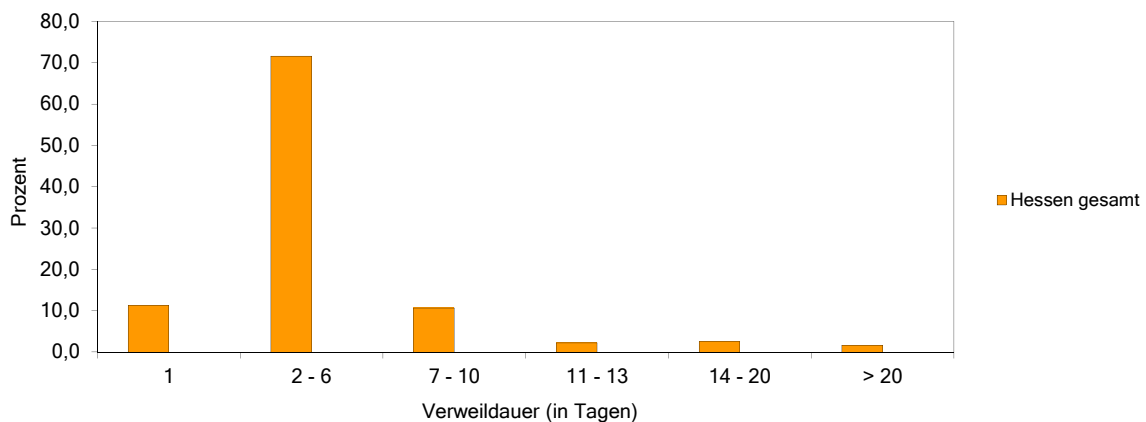
Bezug: Patientinnen

Entlassungsgrund

| | | | | |
|--|-------|------|---|-----|
| Behandlung regulär beendet | 14015 | 90,7 | 0 | 0,0 |
| Behandlung regulär beendet, nachstationäre Behandlung vorgesehen | 1153 | 7,5 | 0 | 0,0 |
| Behandlung aus sonstigen Gründen beendet | 53 | 0,3 | 0 | 0,0 |
| Behandlung gegen ärztlichen Rat beendet | 135 | 0,9 | 0 | 0,0 |
| Verlegung in ein anderes Krankenhaus | 46 | 0,3 | 0 | 0,0 |
| Entlassung in eine Rehabilitationseinrichtung | 7 | 0,0 | 0 | 0,0 |
| Entlassung in eine Pflegeeinrichtung | 5 | 0,0 | 0 | 0,0 |
| Entlassung in ein Hospiz | 1 | 0,0 | 0 | 0,0 |
| anderer Entlassungsgrund | 8 | 0,1 | 0 | 0,0 |
| Verstorbene Patientinnen | 22 | 0,1 | 0 | 0,0 |

Stationäre Verweildauer ¹

| | | | | |
|--------------|-------|------|---|-----|
| 1 Tag | 1737 | 11,3 | 0 | 0,0 |
| 2 - 6 Tage | 11048 | 71,6 | 0 | 0,0 |
| 7 - 10 Tage | 1656 | 10,7 | 0 | 0,0 |
| 11 - 13 Tage | 336 | 2,2 | 0 | 0,0 |
| 14 - 20 Tage | 384 | 2,5 | 0 | 0,0 |
| > 20 Tage | 262 | 1,7 | 0 | 0,0 |



| | Mittel | S | 5 % | 25 % | Median | 75 % | 95 % |
|---------------|--------|---|-----|------|--------|------|------|
| Hessen gesamt | 5 | 5 | 1 | 2 | 4 | 5 | 12 |
| 0 | 0 | 0 | 0 | 0 | 0 | 0 | 0 |

¹ ohne verstorbene Patientinnen