



Externe Qualitätssicherung in der stationären Versorgung

# Herzschrittmacher-Revision/ -Explantation/-Systemwechsel (Modul 9/3)

Jahresauswertung  
2014

BASISAUSWERTUNG

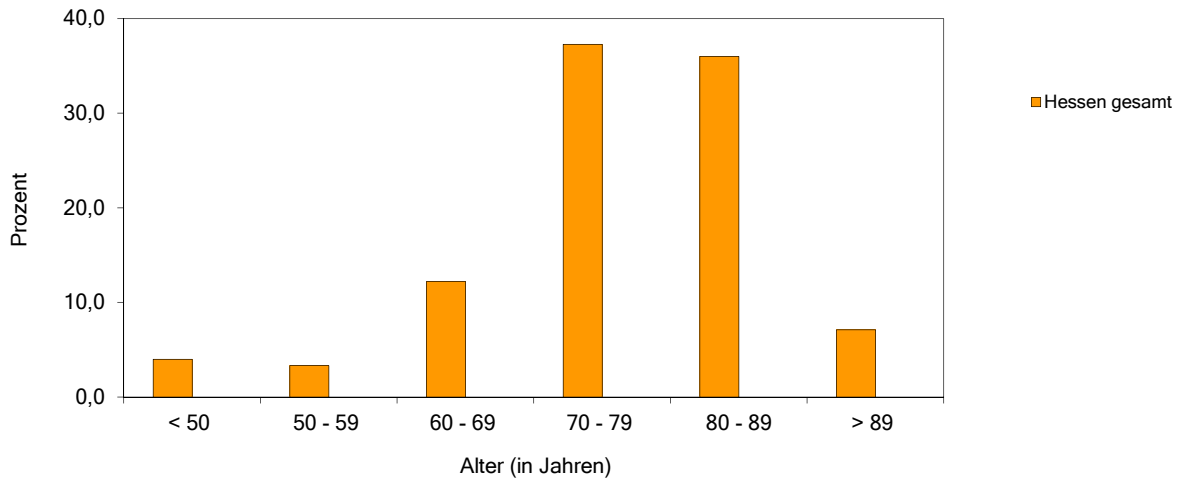
**1. Basisdokumentation:**

Anzahl importierter Datensätze	Hessen gesamt		Krankenhaus	
	N	%	N	%
Gesamt	967	100,0	0	0,0
1. Quartal	278	28,7	0	0,0
2. Quartal	241	24,9	0	0,0
3. Quartal	228	23,6	0	0,0
4. Quartal	220	22,8	0	0,0

**2. Patient**

**Patienten: Altersverteilung (in Jahren)**

< 50 Jahre	39	4,0	0	0,0
50 - 59 Jahre	32	3,3	0	0,0
60 - 69 Jahre	118	12,2	0	0,0
70 - 79 Jahre	361	37,3	0	0,0
80 - 89 Jahre	348	36,0	0	0,0
> 89 Jahre	69	7,1	0	0,0



	Mittel	SD	5 %	25 %	Median	75 %	95 %
Hessen gesamt	75,9	12,1	54,0	72,0	78,0	84,0	91,0
Krankenhaus	0,0	0,0	0,0	0,0	0,0	0,0	0,0

**Geschlecht**

	N	%	N	%
männlich	563	58,2	0	0,0
weiblich	404	41,8	0	0,0

**5-378.0**

1: normaler, ansonsten gesunder Patient	44	4,6	0	0,0
2: Patient mit leichter Allgemeinerkrankung	392	40,5	0	0,0
3: Patient mit schwerer Allgemeinerkrankung und Leistungseinschränkung	498	51,5	0	0,0
4: Patient mit inaktivierender Allgemeinerkrankung, ständige Lebensbedrohung	32	3,3	0	0,0
5: moribunder Patient	1	0,1	0	0,0

	Hessen gesamt		Krankenhaus	
	N	%	N	%
Patienten gesamt	967	100,0	0	0,0

**Ort der letzten Schrittmacher-OP**

stationär, eigene Institution	620	64,1	0	0,0
stationär, andere Institution	315	32,6	0	0,0
stationsersetzend/ambulant, eigene Institution	16	1,7	0	0,0
stationsersetzend/ambulant, andere Institution	16	1,7	0	0,0

**3. Anamnese/Klinik****Stimulationsbedürftigkeit**

permanent (>90%)	343	35,5	0	0,0
häufig (5-90%)	509	52,6	0	0,0
selten (< 5 %)	115	11,9	0	0,0

**Wundkontaminationsklassifikation** (nach Definition der CDC)

aseptische Eingriffe	873	90,3	0	0,0
bedingt aseptische Eingriffe	31	3,2	0	0,0
kontaminierte Eingriffe	14	1,4	0	0,0
septische Eingriffe	49	5,1	0	0,0

**3. Indikation zur Revision/Explantation**

Schrittmacheraggregatproblem	295	30,5	0	0,0
Sondenproblem	615	63,6	0	0,0
Systemumwandlung	159	16,4	0	0,0
sonstige Indikation	83	8,6	0	0,0

**Spezielle Indikation zur Revision/Explantation des Schrittmacheraggregats**<sup>1</sup>

Fälle mit Schrittmacheraggregatproblem als Indikation zur Revision/Explantation	295	30,5	0	0,0
Batterieerschöpfung	163	55,3	0	0,0
regulär	155	95,1	0	0,0
vorzeitig	8	4,9	0	0,0
vermutete Schrittmacherfehlfunktion	15	5,1	0	0,0
Schrittmacherfehlfunktion mit Rückruf	1	0,3	0	0,0
Pectoraliszucken	2	0,7	0	0,0
Taschenhämatom	6	2,0	0	0,0
Infektion	58	19,7	0	0,0
anderes Taschenproblem	36	12,2	0	0,0
Aggregatperforation	24	8,1	0	0,0
sonstige Indikation	21	7,1	0	0,0

<sup>1</sup> Mehrfachnennungen möglich

	Hessen gesamt		Krankenhaus	
	N	%	N	%
Patienten gesamt	967	100,0	0	0,0

### Lokalisation des Sondenproblems

Fälle mit Sondenproblem als Indikation zur Revision/Explantation <sup>1</sup>	615	63,6	0	0,0
Sondenproblem im Vorhof <sup>2</sup>	264	42,9	0	0,0
Sondenproblem in der Kammer <sup>2</sup>	469	76,3	0	0,0
Sondenproblem in Vorhof & Kammer	118	19,2	0	0,0

### Spezielle Indikation zur Revision/Explantation von Sonden<sup>1</sup>

#### Vorhof

Dislokation	111	18,0	0	0,0
Sondenbruch/Isolationsdefekt	25	4,1	0	0,0
fehlerhafte Konnektion	8	1,3	0	0,0
Zwerchfellzucken	0	0,0	0	0,0
Inhibition durch Muskelpotentiale / Oversensing	2	0,3	0	0,0
Wahrnehmungsfehler / Undersensing	21	3,4	0	0,0
Stimulationsverlust / Reizschwellenanstieg	33	5,4	0	0,0
Infektion	37	6,0	0	0,0
Myokardperforation	2	0,3	0	0,0
sonstige Indikation	25	4,1	0	0,0

#### Ventrikel 1. Sonde

Dislokation	97	15,8	0	0,0
Sondenbruch/Isolationsdefekt	65	10,6	0	0,0
fehlerhafte Konnektion	8	1,3	0	0,0
Zwerchfellzucken	2	0,3	0	0,0
Inhibition durch Muskelpotentiale / Oversensing	10	1,6	0	0,0
Wahrnehmungsfehler / Undersensing	46	7,5	0	0,0
Stimulationsverlust / Reizschwellenanstieg	169	27,5	0	0,0
Infektion	43	7,0	0	0,0
Myokardperforation	8	1,3	0	0,0
sonstige Indikation	19	3,1	0	0,0

#### Ventrikel 2. Sonde

Dislokation	1	0,2	0	0,0
Sondenbruch/Isolationsdefekt	0	0,0	0	0,0
fehlerhafte Konnektion	1	0,2	0	0,0
Zwerchfellzucken	0	0,0	0	0,0
Inhibition durch Muskelpotentiale / Oversensing	0	0,0	0	0,0
Wahrnehmungsfehler / Undersensing	0	0,0	0	0,0
Stimulationsverlust / Reizschwellenanstieg	3	0,5	0	0,0
Infektion	1	0,2	0	0,0
Myokardperforation	0	0,0	0	0,0
sonstige Indikation	2	0,3	0	0,0

<sup>1</sup> Mehrfachnennungen möglich, für jede Sonde kann eine spezielle Indikation angegeben werden

<sup>2</sup> inkl. der Fälle mit Sondendislokation in Vorhof und Ventrikel

	Hessen gesamt		Krankenhaus	
	N	%	N	%
Patienten gesamt	967	100,0	0	0,0

#### 4. Operation

##### Dauer des Eingriffs (Schnitt-Naht-Zeit)

	Mittel	SD	5 %	25 %	Median	75 %	95 %
Hessen gesamt	59,3	49,6	19,0	31,0	46,0	68,0	140,0
Krankenhaus	0,0	0,0	0,0	0,0	0,0	0,0	0,0

##### Durchleuchtungszeit (in Min.)

	Mittel	SD	5 %	25 %	Median	75 %	95 %
Hessen gesamt	4,1	7,1	0,0	1,0	2,0	5,0	13,0
Krankenhaus	0,0	0,0	0,0	0,0	0,0	0,0	0,0

postoperativ funktionell aktives SM-System vorhanden	866	89,6	0	0,0
--	-----	------	---	-----

#### 5. OPS-Schlüssel

5-378.0	Aggregatentfernung	42	4,3	0	0,0
5-378.1	Sondenentfernung	19	2,0	0	0,0
5-378.2	Aggregat- und Sondenentfernung	95	9,8	0	0,0
5-378.3	Sondenkorrektur	206	21,3	0	0,0
5-378.4	Lagekorrektur des Aggregats	62	6,4	0	0,0
5-378.6	Aggregat- und Sondenwechsel	186	19,2	0	0,0
5-378.7	Sondenwechsel	179	18,5	0	0,0
5-378.8	Kupplungskorrektur	6	0,6	0	0,0
5-378.b	Systemumstellung	172	17,8	0	0,0
	sonstige	0	0,0	0	0,0

	Hessen gesamt		Krankenhaus	
	N	%	N	%
Patienten gesamt	967	100,0	0	0,0

## 6. Postoperativ funktionell aktive Anteile des SM-Systems

### Schrittmachersystem

postoperativ funktionell aktives SM-System vorhanden	866	89,6	0	0,0
VVI	215	24,8	0	0,0
AAI	2	0,2	0	0,0
DDD	560	64,7	0	0,0
VDD	5	0,6	0	0,0
CRT-System mit einer Vorhofsonde	68	7,9	0	0,0
CRT-System ohne Vorhofsonde	14	1,6	0	0,0
sonstiges	2	0,2	0	0,0

### Vorgehensart Schrittmacheraggregat

postoperativ funktionell aktives SM-System vorhanden	866	89,6	0	0,0
kein Eingriff am Aggregat	378	43,6	0	0,0
Neuimplantation	397	45,8	0	0,0
Neuplazierung	74	8,5	0	0,0
Sonstiges	17	2,0	0	0,0

### Abstand OP-Datum und Implantations-Datum des Aggregats in Jahren

SM-Aggregat verbleibt	469	48,5	0	0,0
< 2 Jahre	378	80,6	0	0,0
2 - 8 Jahre	71	15,1	0	0,0
> 8 Jahre	14	3,0	0	0,0
Jahr der Implantation nicht bekannt	6	1,3	0	0,0

### Hersteller Schrittmacher-Aggregat

aktive SM-Systeme	866	89,6	0	0,0
Biotronik	159	18,4	0	0,0
Boston Scientific/CPI/Guidant/Intermedics	38	4,4	0	0,0
Medtronic	299	34,5	0	0,0
Osyka	0	0,0	0	0,0
Sorin Biomedica/ELA Medical	74	8,5	0	0,0
Vitatron	3	0,3	0	0,0
St. Jude Medical	290	33,5	0	0,0
nicht bekannt	3	0,3	0	0,0
sonstiger	0	0,0	0	0,0

### Art des Vorgehens Vorhofsonde

Vorhofsonden (bei AAI, DDD, CRT-System mit Vorhofsonde)	630	65,1	0	0,0
kein Eingriff an der Sonde	351	55,7	0	0,0
Neuimplantation	181	28,7	0	0,0
Neuplazierung	85	13,5	0	0,0
Reparatur	0	0,0	0	0,0
Sonstiges	13	2,1	0	0,0

	Hessen gesamt		Krankenhaus	
	N	%	N	%
Patienten gesamt	967	100,0	0	0,0

**Abstand OP-Datum und Implantations-Datum der Vorhofsonde in Jahren**

Vorhofsonde verbleibt	449	46,4	0	0,0
<= 1 Jahr	246	54,8	0	0,0
> 1 Jahr	202	45,0	0	0,0
Jahr der Implantation nicht bekannt	1	0,2	0	0,0

**Vorhofsonde** (entsprechend NBL-Code)

Vorhofsonden (bei AAI, DDD, CRT-System mit Vorhofsonde)	630	65,1	0	0,0
davon mit bekanntem NBL-Code	626	99,4	0	0,0
unipolar	3	0,5	0	0,0
bipolar	615	98,2	0	0,0
multipolar	8	1,3	0	0,0
aktive Fixation, z.B. Schraubsonde	606	96,8	0	0,0
passive Fixation, z.B. Ankersonde	18	2,9	0	0,0
keine Fixation	2	0,3	0	0,0

**Messung der Reizschwelle und P-Wellen-Amplitude**

Vorhofsonden (bei AAI, DDD, CRT-System mit Vorhofsonde)	630	45,0	0	0,0
Reizschwelle gemessen	514	81,6	0	0,0
Reizschwelle wegen Vorhofflimmern nicht gemessen	81	12,9	0	0,0
Reizschwelle aus anderen Gründen nicht gemessen	35	5,6	0	0,0
Vorhofsonden (bei AAI, DDD, CRT-System mit Vorhofsonde)	630	12,9	0	0,0
P-Wellen-Amplitude gemessen	578	91,7	0	0,0
P-Wellen-Amplitude wegen Vorhofflimmern nicht gemessen	16	2,5	0	0,0
P-Wellen-Amplitude wegen fehlenden Vorhofeigenrhythmus nicht gemessen	5	0,8	0	0,0
P-Wellen-Amplitude aus anderen Gründen nicht gemessen	31	4,9	0	0,0

**Reizschwelle Vorhofsonde bei 0,5 ms (in V)**

	Anzahl	Mittel	SD	5 %	25 %	Median	75 %	95 %
Hessen gesamt	514	0,7	0,3	0,4	0,5	0,7	0,9	1,3
Krankenhaus	0	0,0	0,0	0,0	0,0	0,0	0,0	0,0

**P-Wellen-Amplitude Vorhofsonde (in mV)**

	Anzahl	Mittel	SD	5 %	25 %	Median	75 %	95 %
Hessen gesamt	578	3,0	1,7	1,0	2,0	2,7	3,6	6,0
Krankenhaus	0	0,0	0,0	0,0	0,0	0,0	0,0	0,0

	Hessen gesamt		Krankenhaus	
	N	%	N	%
Patienten gesamt	967	100,0	0	0,0

**Hersteller Vorhofsonde**

Vorhofsonden (bei AAI, DDD, CRT-System mit Vorhofsonde)	630	65,1	0	0,0
Biotronik	107	17,0	0	0,0
Boston Scientific/CPI/Guidant/Intermedics	26	4,1	0	0,0
Medtronic	240	38,1	0	0,0
Osypka	1	0,2	0	0,0
Sorin Biomedica/ELA Medical	35	5,6	0	0,0
Vitatron	4	0,6	0	0,0
St. Jude Medical	207	32,9	0	0,0
nicht bekannt	9	1,4	0	0,0
sonstiger	1	0,2	0	0,0

**Vorgehen Ventrikelsonde**

Ventrikelsonden (bei VVI, DDD, VDD, CRT-System)	696	72,0	0	0,0
kein Eingriff an der Sonde	265	38,1	0	0,0
Neuimplantation	328	47,1	0	0,0
Neuplazierung	86	12,4	0	0,0
zusätzliche Implantation	0	0,0	0	0,0
Reparatur	1	0,1	0	0,0
Sonstiges	16	2,3	0	0,0

**Abstand OP-Datum und Implantations-Datum der Ventrikelsonde in Jahren**

Ventrikelsonde verbleibt	368	38,1	0	0,0
<= 1 Jahr	204	55,4	0	0,0
> 1 Jahr	160	43,5	0	0,0
Jahr der Implantation nicht bekannt	4	1,1	0	0,0

**Ventrikelsonde** (entsprechend NBL-Code)

Ventrikelsonden (bei VVI, DDD, VDD, CRT-System)	696	72,0	0	0,0
davon mit bekanntem NBL-Code	694	99,7	0	0,0
unipolar	20	2,9	0	0,0
bipolar	661	95,2	0	0,0
multipolar	13	1,9	0	0,0
aktive Fixation, z.B. Schraubsonde	432	62,2	0	0,0
passive Fixation, z.B. Ankersonde	222	32,0	0	0,0
keine Fixation	40	5,8	0	0,0

**Messung der Reizschwelle und R-Amplitude**

Ventrikelsonden (bei VVI, DDD, VDD, CRT-System)	696	72,0	0	0,0
Reizschwelle gemessen	670	96,3	0	0,0
Reizschwelle nicht gemessen	26	3,7	0	0,0
Ventrikelsonden (bei VVI, DDD, VDD, CRT-System)	696	72,0	0	0,0
R-Amplitude gemessen	601	86,4	0	0,0
R-Amplitude nicht gemessen, kein Eigenrhythmus	67	9,6	0	0,0
R-Amplitude aus anderen Gründen nicht gemessen	28	4,0	0	0,0



	Hessen gesamt		Krankenhaus	
	N	%	N	%
Patienten gesamt	967	100,0	0	0,0

**Reizschwelle Ventrikelsonde bei 0,5 ms (in V)**

	Anzahl	Mittel	SD	5 %	25 %	Median	75 %	95 %
Hessen gesamt	670	0,8	0,6	0,3	0,5	0,6	0,9	1,6
Krankenhaus	0	0,0	0,0	0,0	0,0	0,0	0,0	0,0

**R-Amplitude Ventrikelsonde (in mV)**

	Anzahl	Mittel	SD	5 %	25 %	Median	75 %	95 %
Hessen gesamt	601	12,9	5,4	5,6	9,7	12,0	15,2	24,3
Krankenhaus	0	0,0	0,0	0,0	0,0	0,0	0,0	0,0

**Hersteller Ventrikelsonde**

Ventrikelsonden (bei VVI, DDD, VDD, CRT-System)	Anzahl	Mittel	SD	5 %	25 %	Median	75 %	95 %
Biotronik	114	16,4	0	0,0				
Boston Scientific/CPI/Guidant/Intermedics	31	4,5	0	0,0				
Medtronic	253	36,4	0	0,0				
Osypka	1	0,1	0	0,0				
Sorin Biomedica/ELA Medical	32	4,6	0	0,0				
Vitatron	4	0,6	0	0,0				
St. Jude Medical	250	35,9	0	0,0				
nicht bekannt	9	1,3	0	0,0				
sonstiger	2	0,3	0	0,0				

**7. Postoperativ nicht mehr aktive Anteile des SM-Systems****Schrittmachersystem**

dokumentierte Fälle	Anzahl	Mittel	SD	5 %	25 %	Median	75 %	95 %
VVI	101	20,7	0	0,0				
AAI	8	1,6	0	0,0				
DDD	340	69,7	0	0,0				
VDD	8	1,6	0	0,0				
CRT-System mit einer Vorhofsonde	21	4,3	0	0,0				
CRT-System ohne Vorhofsonde	2	0,4	0	0,0				
sonstiges	8	1,6	0	0,0				

**Vorgehensart Schrittmacheraggregat**

dokumentierte Fälle	Anzahl	Mittel	SD	5 %	25 %	Median	75 %	95 %
Explantation	460	94,5	0	0,0				
Stilllegung	14	2,9	0	0,0				
Sonstiges	13	2,7	0	0,0				

	Hessen gesamt		Krankenhaus	
	N	%	N	%
Patienten gesamt	967	100,0	0	0,0

**Abstand OP-Datum und Implantations-Datum des Schrittmacheraggregats in Jahren**

dokumentierte Fälle	487	50,4	0	0,0
< 2 Jahre	68	14,0	0	0,0
2 - 8 Jahre	253	52,0	0	0,0
> 8 Jahre	143	29,4	0	0,0
Jahr der Implantation nicht bekannt	23	4,7	0	0,0

**Hersteller Schrittmacher-Aggregat**

dokumentierte Fälle	487	50,4	0	0,0
Biotronik	86	17,7	0	0,0
Boston Scientific/CPI/Guidant/Intermedics	49	10,1	0	0,0
Medtronic	149	30,6	0	0,0
Osypka	0	0,0	0	0,0
Sorin Biomedica/ELA Medical	24	4,9	0	0,0
Vitatron	17	3,5	0	0,0
St. Jude Medical	142	29,2	0	0,0
nicht bekannt	18	3,7	0	0,0
sonstiger	2	0,4	0	0,0

**Vorgehensart Vorhofsonde**

dokumentierte Vorhofsonden <sup>1</sup>	284	29,4	0	0,0
Explantation	143	50,4	0	0,0
Stilllegung	128	45,1	0	0,0
Sonstiges	13	4,6	0	0,0

**Abstand OP-Datum und Implantations-Datum der Vorhofsonde in Jahren**

dokumentierte Vorhofsonden <sup>1</sup>	284	29,4	0	0,0
<= 1 Jahr	45	15,8	0	0,0
> 1 Jahr	238	83,8	0	0,0
Jahr der Implantation nicht bekannt	1	0,4	0	0,0

**Hersteller Vorhofsonde**

dokumentierte Vorhofsonden <sup>1</sup>	284	29,4	0	0,0
Biotronik	37	13,0	0	0,0
Boston Scientific/CPI/Guidant/Intermedics	15	5,3	0	0,0
Medtronic	104	36,6	0	0,0
Osypka	0	0,0	0	0,0
Sorin Biomedica/ELA Medical	4	1,4	0	0,0
Vitatron	4	1,4	0	0,0
St. Jude Medical	83	29,2	0	0,0
nicht bekannt	33	11,6	0	0,0
sonstiger	4	1,4	0	0,0

<sup>1</sup> mind. eine Angabe zum NBL--Code

	Hessen gesamt		Krankenhaus	
	N	%	N	%
Patienten gesamt	967	100,0	0	0,0

**Vorhofsonde** (entsprechend NBL-Code)

dokumentierte Vorhofsonden <sup>1</sup>	284	29,4	0	0,0
davon mit bekanntem NBL-Code	258	90,8	0	0,0
unipolar	12	4,7	0	0,0
bipolar	231	89,5	0	0,0
multipolar	15	5,8	0	0,0
aktive Fixation, z.B. Schraubsonde	246	95,3	0	0,0
passive Fixation, z.B. Ankersonde	11	4,3	0	0,0
keine Fixation	1	0,4	0	0,0

**Vorgehensart Ventrikelsonde**

dokumentierte Fälle	368	38,1	0	0,0
Explantation	214	58,2	0	0,0
Stilllegung	138	37,5	0	0,0
Sonstiges	16	4,3	0	0,0

**Abstand OP-Datum und Implantations-Datum der Ventrikelsonde in Jahren**

dokumentierte Ventrikelsonden <sup>1</sup>	368	38,1	0	0,0
<= 1 Jahr	85	23,1	0	0,0
> 1 Jahr	278	75,5	0	0,0
Jahr der Implantation nicht bekannt	5	1,4	0	0,0

**Hersteller Ventrikelsonde**

dokumentierte Ventrikelsonden <sup>1</sup>	368	38,1	0	0,0
Biotronik	46	12,5	0	0,0
Boston Scientific/CPI/Guidant/Intermedics	27	7,3	0	0,0
Medtronic	110	29,9	0	0,0
Osypka	1	0,3	0	0,0
Sorin Biomedica/ELA Medical	13	3,5	0	0,0
Vitatron	6	1,6	0	0,0
St. Jude Medical	116	31,5	0	0,0
nicht bekannt	43	11,7	0	0,0
sonstiger	6	1,6	0	0,0

<sup>1</sup> mind. eine Angabe zum NBL--Code

	Hessen gesamt		Krankenhaus	
	N	%	N	%
Patienten gesamt	967	100,0	0	0,0

**Ventrikelsonde** (entsprechend NBL-Code)

dokumentierte Ventrikelsonden <sup>1</sup>	368	38,1	0	0,0
davon mit bekanntem NBL-Code	328	89,1	0	0,0
unipolar	28	8,5	0	0,0
bipolar	281	85,7	0	0,0
multipolar	19	5,8	0	0,0
aktive Fixation, z.B. Schraubsonde	209	63,7	0	0,0
passive Fixation, z.B. Ankersonde	108	32,9	0	0,0
keine Fixation	5	1,5	0	0,0

**8. Peri- bzw. postoperative Komplikationen<sup>1</sup>**

Behandlungsfälle mit mind. einer perioperativen Komplikation	27	2,8	0	0,0
Behandlungsfälle mit mehr als einer Komplikation	0	0,0	0	0,0
Asystolie	2	0,2	0	0,0
Kammerflimmern	0	0,0	0	0,0
interventionspflichtiger Pneumothorax	1	0,1	0	0,0
interventionspflichtiger Hämatothorax	2	0,2	0	0,0
interventionspflichtiger Perikarderguss	0	0,0	0	0,0
interventionspflichtiges Taschenhämatom	5	0,5	0	0,0
Sondendislokation	10	1,0	0	0,0
Sondendysfunktion	3	0,3	0	0,0
postoperative Wundinfektion <sup>2</sup>	0	0,0	0	0,0
oberflächliche Infektion (A1)	0	0,0	0	0,0
tiefe Infektion (A2)	0	0,0	0	0,0
Räume/Organe (A3)	0	0,0	0	0,0
sonstige interventionspflichtige Komplikation	1	0,1	0	0,0

**Sondendislokation**

SM-Systeme mit Vorhofsonde (AAI, DDD, CRT-System mit Vorhofsonde)	630	65,1	0	0,0
Sondendislokation im Vorhof <sup>2</sup>	4	0,6	0	0,0
SM-Systeme mit Ventrikelsonde (VVI, DDD, VDD, CRT-System)	862	89,1	0	0,0
Sondendislokation im Ventrikel <sup>2</sup>	6	0,7	0	0,0
SM-Systeme mit Vorhofsonde und Ventrikelsonde (DDD, CRT-System mit Vorhofsonde)	628	64,9	0	0,0
Sondendislokation im Vorhof und Ventrikel	0	0,0	0	0,0

<sup>1</sup> bei Systemumwandlungen zu Defibrillatoren, sind entsprechend der Ausfüllanleitung nur Komplikationen anzugeben, die der Explantation des SM-Systems zuzuordnen sind.

<sup>2</sup> inkl. der Fälle mit Sondendislokation in Vorhof und Ventrikel

	Hessen gesamt		Krankenhaus	
	N	%	N	%
Patienten gesamt	967	100,0	0	0,0

### Sondendysfunktion

SM-Systeme mit Vorhofsonde (AAI, DDD, CRT-System mit Vorhofsonde)	630	65,1	0	0,0
Sondendysfunktion im Vorhof <sup>2</sup>	1	0,2	0	0,0
SM-Systeme mit Ventrikelsonde (VVI, DDD, VDD, CRT-System)	862	89,1	0	0,0
Sondendysfunktion im Ventrikel <sup>2</sup>	2	0,2	0	0,0
SM-Systeme mit Vorhofsonde und Ventrikelsonde (DDD, CRT-System mit Vorhofsonde)	628	64,9	0	0,0
Sondendysfunktion im Vorhof und Ventrikel	0	0,0	0	0,0

## 9. Entlassung

### Entlassungsdiagnose <sup>1</sup>

I11	Hypertensive Herzkrankheit	2	0,2	0	0,0
I25	Chronische ischämische Herzkrankheit	11	1,1	0	0,0
I44	Atrioventrikulärer Block und Linksschenkelblock	94	9,7	0	0,0
I48	Vorhofflattern und Vorhofflimmern	37	3,8	0	0,0
I49	Sonstige kardiale Arrhythmien	60	6,2	0	0,0
T82	Komplikationen durch Prothesen, Implantate o. Transplantate im Herzen und in den Gefäßen	355	36,7	0	0,0
Z45	Anpassung und Handhabung eines medizinischen Gerätes	238	24,6	0	0,0
Z95	Vorhandensein von kardialen o. vaskulären Implantaten o. Transplantaten	4	0,4	0	0,0
	sonstige Diagnosen	166	17,2	0	0,0

### Entlassungsgrund

1: Behandlung regulär beendet	808	83,6	0	0,0
2: Behandlung beendet, nachstationäre Behandlung vorgesehen	59	6,1	0	0,0
3: Behandlung aus sonstigen Gründen beendet	5	0,5	0	0,0
4: Behandlung gegen ärztlichen Rat beendet	5	0,5	0	0,0
5: Zuständigkeitswechsel der Kostenträgers	0	0,0	0	0,0
6: Verlegung in ein anderes Krankenhaus	41	4,2	0	0,0
7: Tod	14	1,4	0	0,0
8: Verlegung in ein anderes Krankenhaus im Rahmen einer Zusammenarbeit	1	0,1	0	0,0
9: Entlassung in eine Rehabilitationseinrichtung	25	2,6	0	0,0
10: Entlassung in eine Pflegeeinrichtung	9	0,9	0	0,0
11: Entlassung in ein Hospiz	0	0,0	0	0,0
12: Interne Verlegung	0	0,0	0	0,0
13: externe Verlegung zur psychiatrischen Behandlung	0	0,0	0	0,0
14: Behandlung aus sonstigen Gründen beendet, nachstationäre Behandlung vorgesehen	0	0,0	0	0,0
15: Behandlung gegen ärztlichen Rat beendet, nachstationäre Behandlung vorgesehen	0	0,0	0	0,0
16: externe Verlegung mit Rückverlegung oder Wechsel zwischen den Entgeltbereichen der DRG-Fallpauschalen, nach der BpflV oder für besondere Einrichtungen nach § 17b Abs. 1 Satz 15 KHG mit Rückverlegung	0	0,0	0	0,0
17: interne Verlegung mit Wechsel zwischen den Entgeltbereichen der DRG-Fallpauschalen, nach der BpflV oder für besondere Einrichtungen nach § 17b Abs. 1 Satz 15 KHG	0	0,0	0	0,0
18: Rückverlegung	0	0,0	0	0,0
19: Entlassung vor Wiederaufnahme mit Neueinstufung	0	0,0	0	0,0
20: Entlassung vor Wiederaufnahme mit Neueinstufung wegen Komplikation	0	0,0	0	0,0
21: Entlassung mit nachfolgender Wiederaufnahme	0	0,0	0	0,0

<sup>1</sup>entsprechend dem ersten Diagnosefeld (ICD-10)

	Hessen gesamt		Krankenhaus	
	N	%	N	%
Patienten gesamt	967	100,0	0	0,0

**Postoperative Verweildauer (in Tagen)**

	Mittel	SD	5 %	25 %	Median	75 %	95 %
Hessen gesamt	4,8	7,7	1,0	1,0	2,0	5,0	19,0
Krankenhaus	0,0	0,0	0,0	0,0	0,0	0,0	0,0

**Gesamt-Verweildauer**

1 - 7 Tage	625	64,6	0	0,0
8 - 14 Tage	185	19,1	0	0,0
15 - 21 Tage	67	6,9	0	0,0
> 21 Tage	90	9,3	0	0,0

<i>Gesamtverweildauer in Tagen</i>	Mittel	SD	5 %	25 %	Median	75 %	95 %
Hessen gesamt	8,6	11,0	1,0	2,0	5,0	10,0	30,0
Krankenhaus	0,0	0,0	0,0	0,0	0,0	0,0	0,0